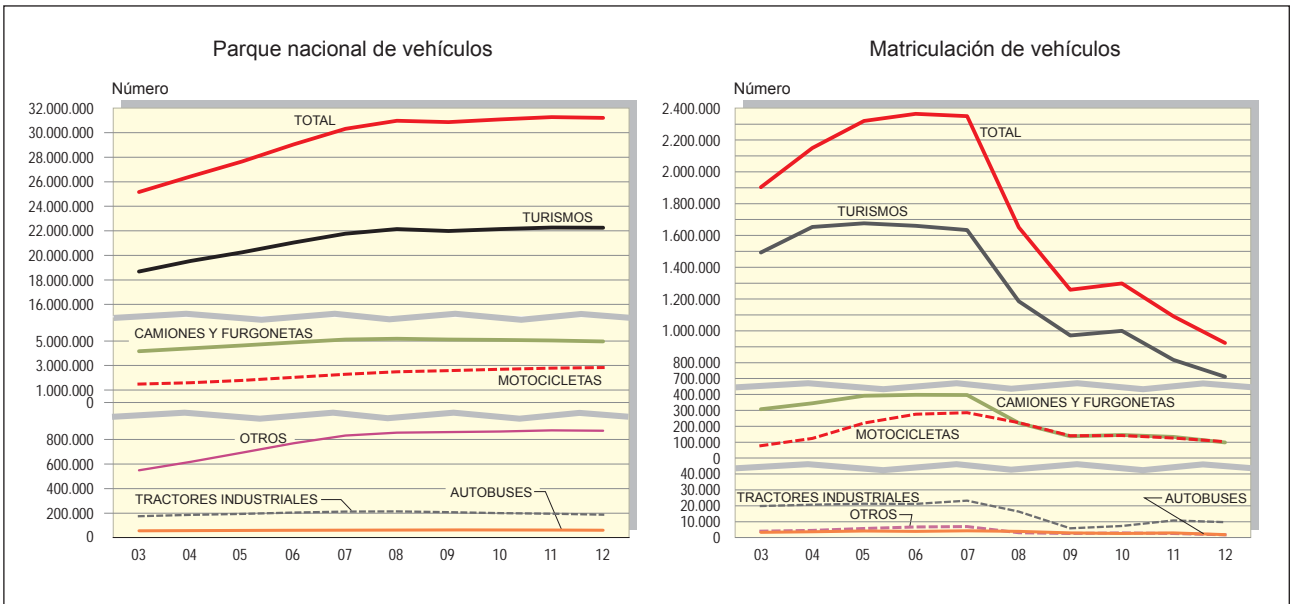


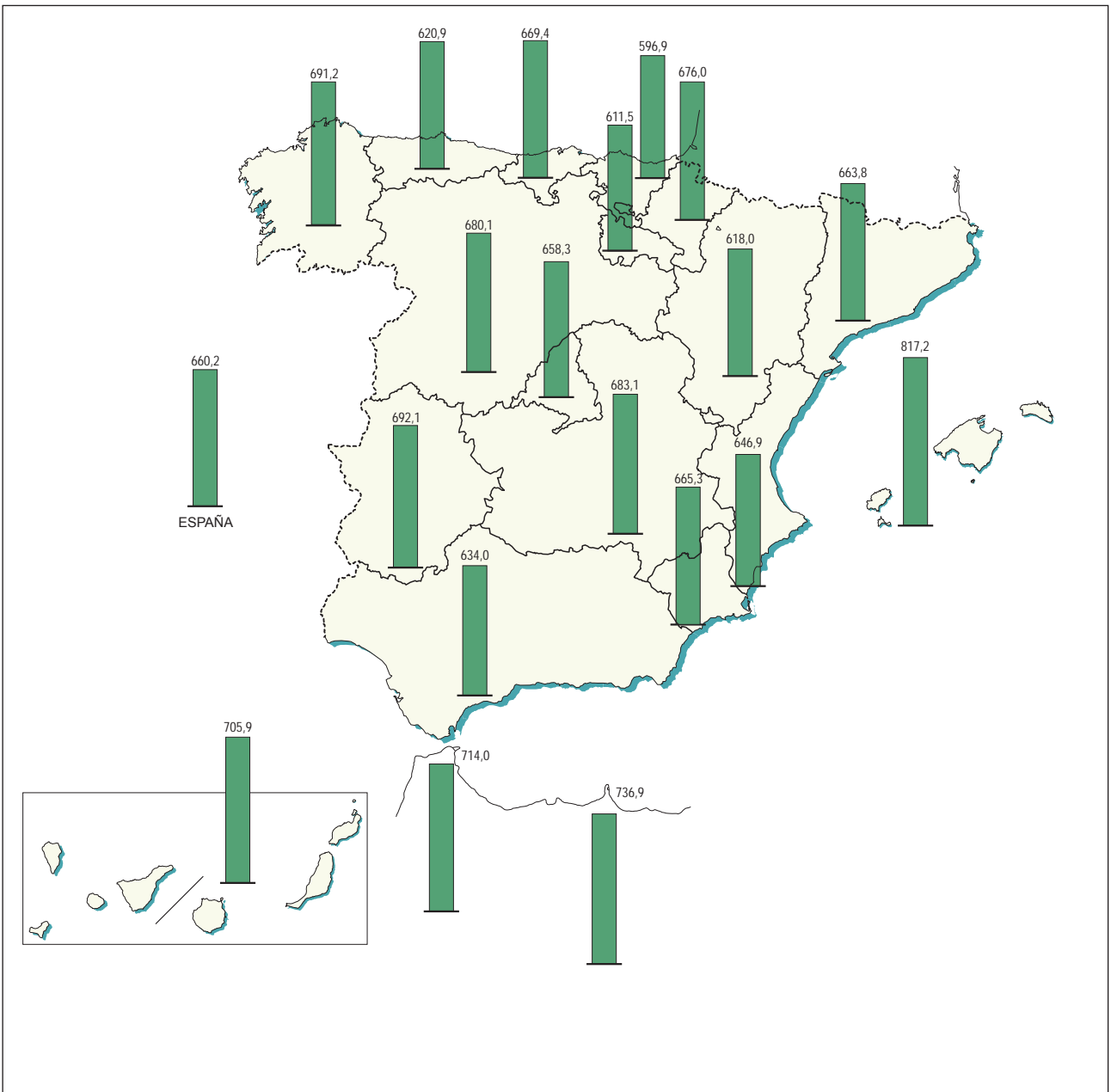
# Tráfico

8

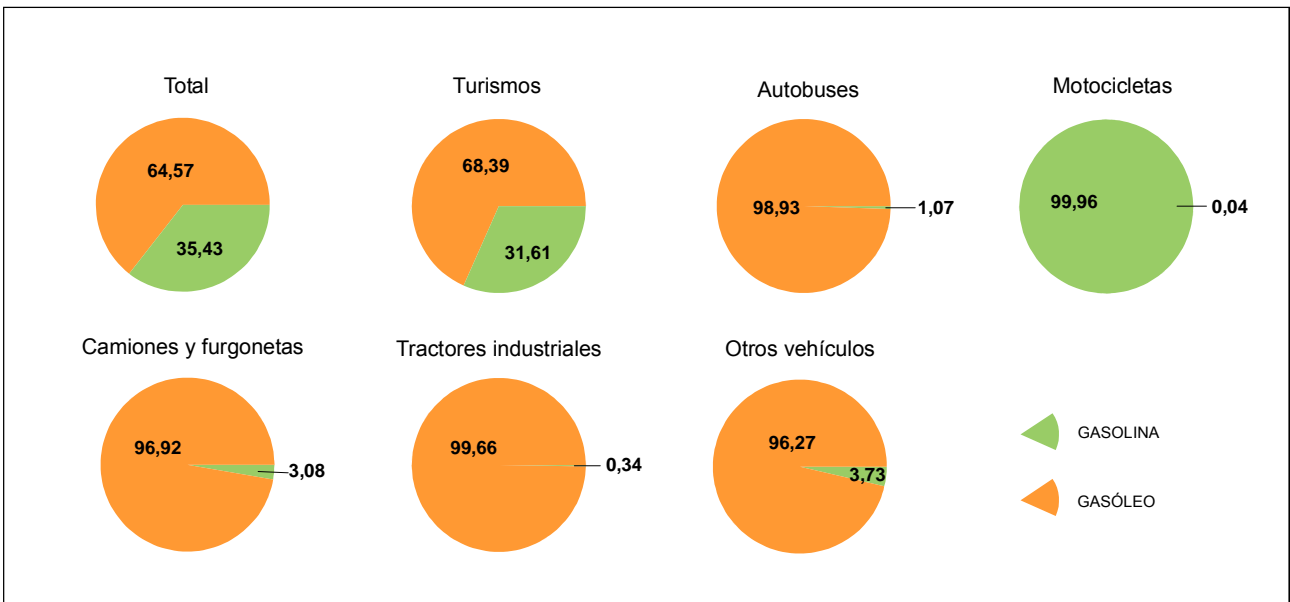
8.1. EVOLUCIÓN DEL PARQUE Y MATRICULACIONES SEGÚN TIPO DE VEHÍCULOS. 2003-2012



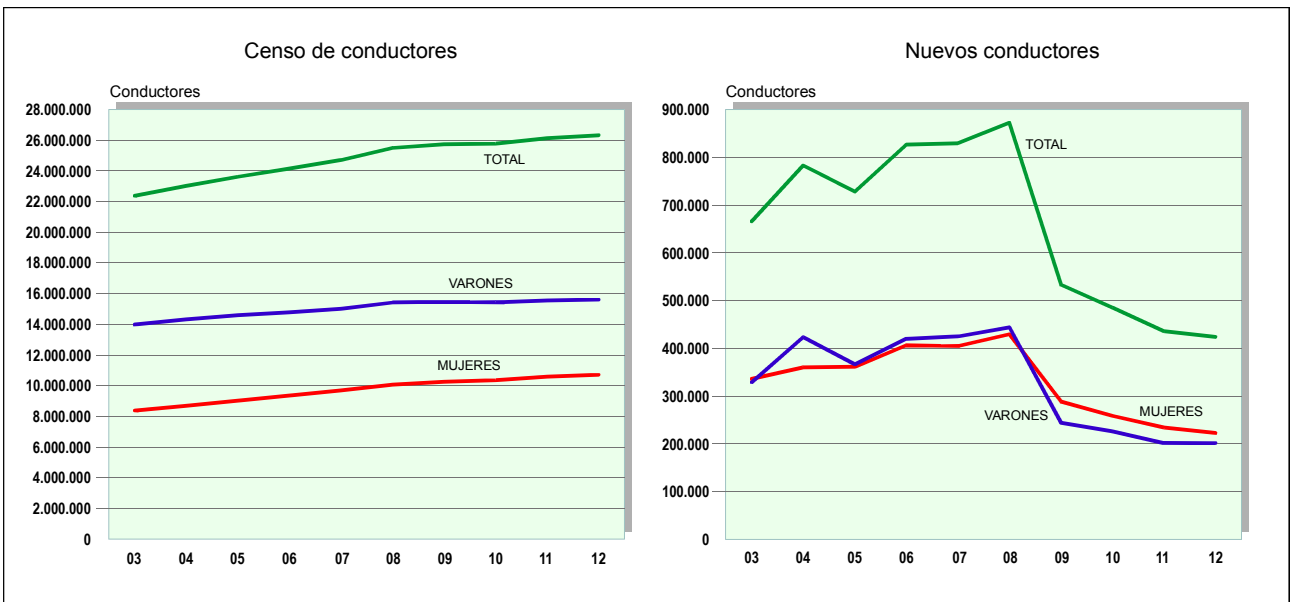
8.2. PARQUE DE VEHÍCULOS / 1.000 HABITANTES POR COMUNIDADES AUTÓNOMAS. 2012



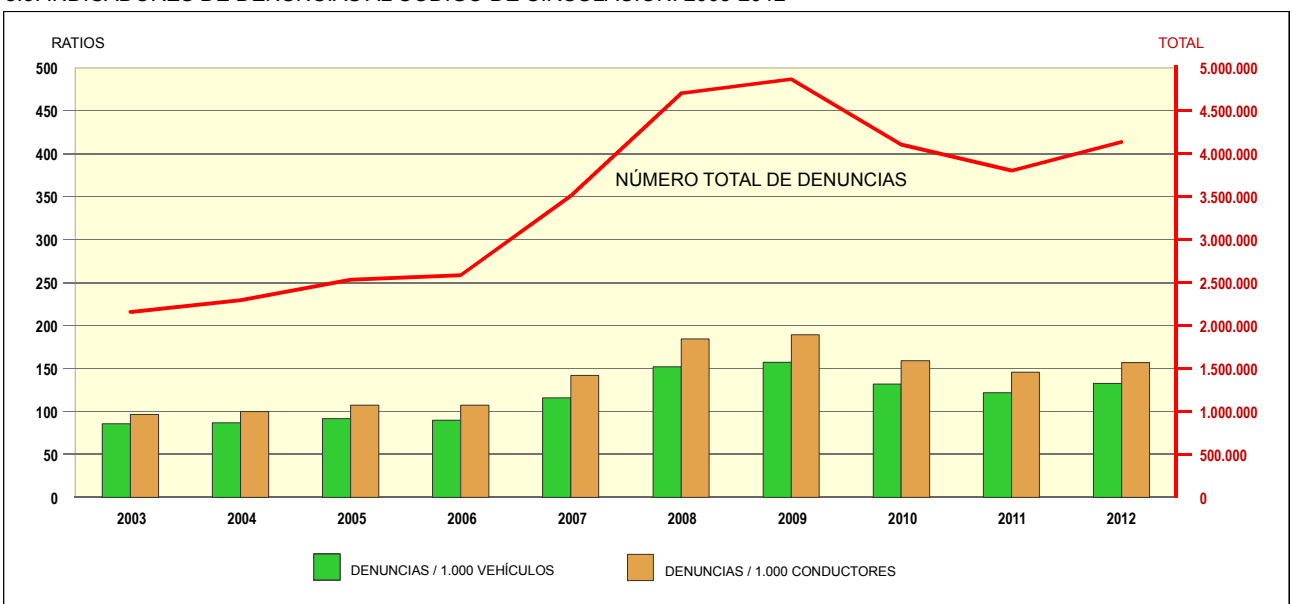
### 8.3. PARQUE NACIONAL DE VEHÍCULOS QUE CONSUMEN GASOLINA O GASOIL. 2012



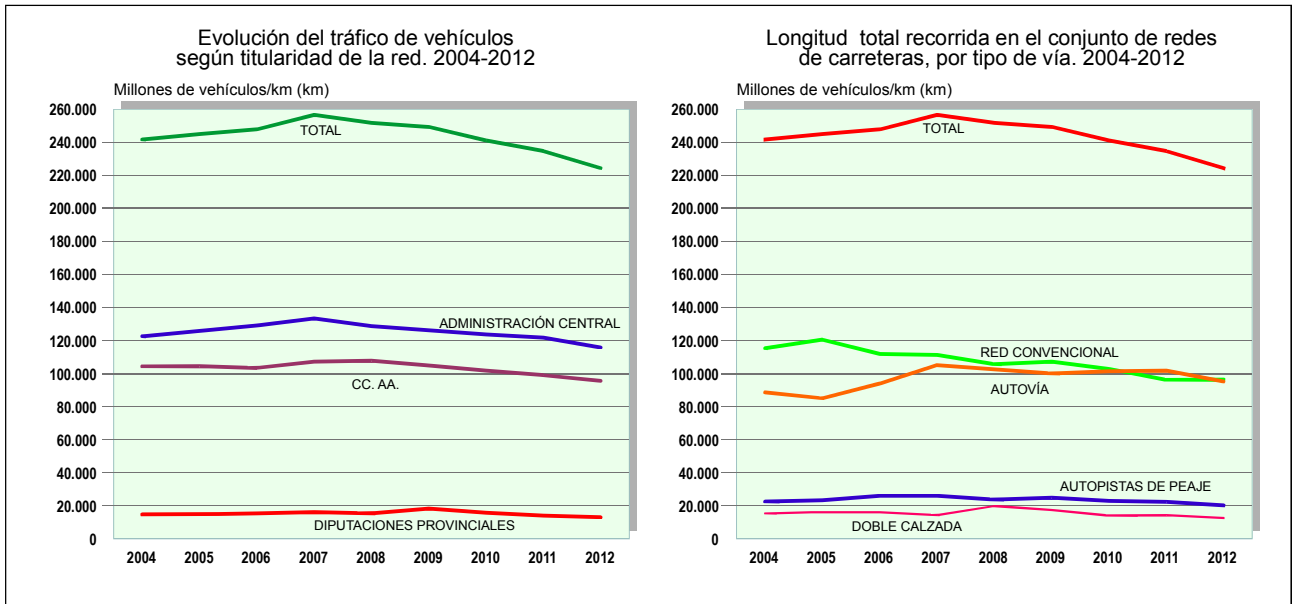
### 8.4. EVOLUCIÓN DEL NÚMERO DE CONDUCTORES POR GÉNERO. 2003-2012



### 8.5. INDICADORES DE DENUNCIAS AL CÓDIGO DE CIRCULACIÓN. 2003-2012



8.6. TRÁFICO DE VEHÍCULOS. EVOLUCIÓN Y LONGITUD TOTAL RECORRIDA



## 8. Tráfico

### 1. Parque nacional de vehículos al final de cada año (1)

A Ñ O S	Total	Motocicletas	Turismos	Camiones y furgonetas	Autobuses	Tractores industriales	Otros vehículos (2)
1992	<b>17.347.203</b>	1.251.879	13.102.285	2.649.596	47.180	76.595	219.668
1993	<b>17.809.897</b>	1.278.695	13.440.694	2.735.144	47.028	77.466	230.870
1994	<b>18.218.924</b>	1.287.850	13.733.794	2.825.747	47.088	80.003	244.442
1995	<b>18.847.245</b>	1.301.180	14.212.259	2.936.765	47.375	87.481	262.185
1996	<b>19.542.104</b>	1.308.208	14.753.809	3.057.347	48.405	94.557	279.778
1997	<b>20.286.408</b>	1.326.333	15.297.366	3.205.974	50.035	104.121	302.579
1998	<b>21.306.493</b>	1.361.155	16.050.057	3.393.446	51.805	116.305	333.725
1999	<b>22.411.194</b>	1.403.771	16.847.397	3.604.972	53.540	130.216	371.298
2000	<b>23.284.215</b>	1.445.644	17.449.235	3.780.221	54.732	142.955	411.428
2001	<b>24.249.871</b>	1.483.442	18.150.880	3.949.001	56.146	155.957	454.445
2002	<b>25.065.732</b>	1.517.208	18.732.632	4.091.875	56.953	167.014	500.050
2003	<b>25.169.452</b>	1.513.526	18.688.320	4.188.910	55.993	174.507	548.196
2004	<b>26.432.641</b>	1.612.082	19.541.918	4.418.039	56.957	185.379	618.266
2005	<b>27.657.276</b>	1.805.827	20.250.377	4.655.413	58.248	194.206	693.205
2006	<b>29.054.061</b>	2.058.022	21.052.559	4.910.257	60.385	204.094	768.744
2007	<b>30.318.457</b>	2.311.346	21.760.174	5.140.586	61.039	212.697	832.615
2008	<b>30.969.224</b>	2.500.819	22.145.364	5.192.219	62.196	213.366	855.260
2009	<b>30.855.969</b>	2.606.674	21.983.485	5.136.214	62.663	206.730	860.203
2010	<b>31.086.035</b>	2.707.482	22.147.455	5.103.980	62.445	199.486	865.187
2011	<b>31.269.081</b>	2.798.043	22.277.244	5.060.791	62.358	195.960	874.685
2012	<b>31.203.203</b>	2.852.297	22.247.528	4.984.722	61.127	186.964	870.565

Fuente: Dirección General de Tráfico. M.º del Interior.

(1) A partir del año 2003 no se incluyen en el parque los vehículos que se encuentran de baja temporal.

(2) Incluyen remolques y semirremolques.

## 8. Tráfico

### 1.1. Parque nacional de vehículos por año de antigüedad a 31-XII-12

AÑOS	Total	Motocicletas	Turismos	Camiones y furgonetas	Autobuses	Tractores industriales	Remolques y semirremolques	Otros vehículos
Antes de 1992	4.537.635	758.293	2.799.158	836.226	8.746	16.264	65.932	53.016
1992	473.515	67.510	283.718	106.519	700	1.026	8.469	5.573
1993	385.602	34.202	259.072	81.209	545	563	6.123	3.888
1994	491.963	24.398	359.830	93.999	620	972	8.238	3.906
1995	504.597	22.450	361.090	102.806	955	2.087	9.753	5.456
1996	640.596	21.555	476.160	123.681	1.320	2.204	9.843	5.833
1997	849.611	31.474	632.922	159.516	2.114	3.619	12.354	7.612
1998	1.120.021	43.276	850.315	193.255	2.363	4.874	15.200	10.738
1999	1.441.472	55.065	1.107.244	237.427	3.052	7.022	17.120	14.542
2000	1.501.781	57.748	1.155.675	241.245	2.679	8.225	19.755	16.454
2001	1.594.685	55.070	1.246.806	241.477	2.988	9.254	19.930	19.160
2002	1.525.800	54.632	1.183.093	232.897	2.859	9.492	20.452	22.375
2003	1.699.288	65.364	1.297.450	269.931	2.968	10.794	22.666	30.115
2004	1.967.276	109.141	1.464.044	308.358	3.477	13.176	24.339	44.741
2005	2.166.701	201.477	1.512.983	355.585	4.023	15.690	24.719	52.224
2006	2.221.457	262.462	1.501.158	360.428	3.731	17.035	27.389	49.254
2007	2.187.520	273.501	1.460.151	357.803	4.090	19.267	29.284	43.424
2008	1.510.701	214.685	1.041.772	196.341	3.783	14.255	22.322	17.543
2009	1.209.999	136.883	916.729	126.736	2.944	5.218	11.292	10.197
2010	1.231.665	138.923	920.694	138.521	2.564	6.902	11.826	12.235
2011	1.031.135	122.425	739.041	126.158	2.834	9.998	12.964	17.715
2012	910.183	101.763	678.423	94.604	1.772	9.027	10.399	14.195
<b>TOTAL</b>	<b>31.203.203</b>	<b>2.852.297</b>	<b>22.247.528</b>	<b>4.984.722</b>	<b>61.127</b>	<b>186.964</b>	<b>410.369</b>	<b>460.196</b>

Fuente: D. G. de Tráfico. M.º del Interior.

## 8. Tráfico

### 1.2. Parque nacional de vehículos por Comunidades Autónomas y provincias a 31-XII-12 (1)

PROVINCIAS	Total	Motocicletas	Turismos	Camiones y furgonetas	Autobuses	Tractores industriales	Remolques y semirremolques	Otros vehículos
<b>ANDALUCÍA</b>	<b>5.357.622</b>	<b>535.783</b>	<b>3.766.805</b>	<b>877.178</b>	<b>8.446</b>	<b>30.291</b>	<b>64.080</b>	<b>75.039</b>
Almería	477.576	38.396	319.662	94.853	722	6.291	9.628	8.024
Cádiz	734.502	80.527	538.819	95.563	1.058	2.904	6.808	8.823
Córdoba	509.460	45.547	351.958	93.566	708	2.697	7.029	7.955
Granada	641.024	81.175	428.964	111.339	1.126	3.291	6.216	8.913
Huelva	316.938	22.274	231.055	51.757	665	1.751	4.137	5.299
Jaén	430.133	31.923	269.323	110.599	541	2.726	6.122	8.899
Málaga	1.062.676	122.836	744.071	169.515	1.629	3.530	8.567	12.528
Sevilla	1.185.313	113.105	882.953	149.986	1.997	7.101	15.573	14.598
<b>ARAGÓN</b>	<b>833.943</b>	<b>64.381</b>	<b>571.765</b>	<b>150.708</b>	<b>1.603</b>	<b>8.020</b>	<b>17.850</b>	<b>19.616</b>
Huesca	171.334	12.088	109.977	38.033	360	1.770	3.581	5.525
Teruel	107.591	6.639	68.716	25.096	129	1.258	2.669	3.084
Zaragoza	555.018	45.654	393.072	87.579	1.114	4.992	11.600	11.007
<b>ASTURIAS, PRINCIPADO DE</b>	<b>668.931</b>	<b>48.159</b>	<b>501.221</b>	<b>91.358</b>	<b>1.456</b>	<b>4.083</b>	<b>9.775</b>	<b>12.879</b>
<b>BALEARS, ILLES</b>	<b>914.765</b>	<b>106.309</b>	<b>657.497</b>	<b>132.050</b>	<b>2.358</b>	<b>1.971</b>	<b>6.763</b>	<b>7.817</b>
<b>CANARIAS</b>	<b>1.495.346</b>	<b>102.854</b>	<b>999.657</b>	<b>350.842</b>	<b>5.315</b>	<b>4.345</b>	<b>13.477</b>	<b>18.856</b>
Las Palmas	751.779	52.603	502.396	174.443	2.573	2.282	7.637	9.845
Sta. Cruz de Tenerife	743.567	50.251	497.261	176.399	2.742	2.063	5.840	9.011
<b>CANTABRIA</b>	<b>397.546</b>	<b>32.964</b>	<b>288.890</b>	<b>57.804</b>	<b>633</b>	<b>3.186</b>	<b>7.536</b>	<b>6.533</b>
<b>CASTILLA-LA MANCHA</b>	<b>1.449.500</b>	<b>96.126</b>	<b>994.869</b>	<b>287.177</b>	<b>2.270</b>	<b>14.507</b>	<b>24.360</b>	<b>30.191</b>
Albacete	267.320	21.915	179.760	52.088	409	2.958	5.454	4.736
Ciudad Real	340.158	21.808	231.243	70.997	437	3.502	5.616	6.555
Cuenca	164.461	10.136	104.421	37.276	419	3.082	4.229	4.898
Guadalajara	176.240	13.480	123.877	30.742	229	1.388	2.548	3.976
Toledo	501.321	28.787	355.568	96.074	776	3.577	6.513	10.026
<b>CASTILLA Y LEÓN</b>	<b>1.731.601</b>	<b>111.007</b>	<b>1.254.319</b>	<b>277.540</b>	<b>3.342</b>	<b>15.058</b>	<b>30.769</b>	<b>39.566</b>
Ávila	125.514	7.527	85.119	26.171	178	852	1.826	3.841
Burgos	250.478	14.183	182.855	37.696	472	2.973	5.373	6.926
León	349.326	22.762	251.450	59.140	698	2.670	5.586	7.020
Palencia	119.404	7.061	86.994	17.996	276	1.415	2.628	3.034
Salamanca	227.417	14.265	168.168	35.729	511	1.331	3.192	4.221
Segovia	121.015	7.110	84.846	21.954	282	1.153	2.369	3.301
Soria	70.274	4.116	46.818	14.423	107	794	1.643	2.373
Valladolid	332.011	25.641	251.135	40.966	589	2.761	5.620	5.299
Zamora	136.162	8.342	96.934	23.465	229	1.109	2.532	3.551
<b>CATALUÑA</b>	<b>5.025.372</b>	<b>696.763</b>	<b>3.359.732</b>	<b>786.357</b>	<b>8.543</b>	<b>25.211</b>	<b>74.912</b>	<b>73.854</b>
Barcelona	3.545.763	531.934	2.393.017	504.822	5.965	14.692	50.170	45.163
Girona	594.325	77.559	379.974	114.777	1.054	3.091	7.669	10.201
Lleida	323.910	26.709	212.656	63.333	492	4.020	8.388	8.312
Tarragona	561.374	60.561	374.085	103.425	1.032	3.408	8.685	10.178
<b>COMUNIDAD VALENCIANA</b>	<b>3.318.101</b>	<b>324.767</b>	<b>2.382.582</b>	<b>503.271</b>	<b>4.431</b>	<b>22.783</b>	<b>44.605</b>	<b>35.662</b>
Alicante	1.244.572	123.732	903.845	186.878	1.547	4.824	11.931	11.815
Castellón	409.767	34.209	284.013	75.881	480	3.642	6.035	5.507
Valencia	1.663.762	166.826	1.194.724	240.512	2.404	14.317	26.639	18.340
<b>EXTREMADURA</b>	<b>766.977</b>	<b>45.948</b>	<b>549.961</b>	<b>138.574</b>	<b>1.265</b>	<b>4.206</b>	<b>10.497</b>	<b>16.526</b>
Badajoz	469.724	28.311	345.010	76.881	663	2.905	6.927	9.027
Cáceres	297.253	17.637	204.951	61.693	602	1.301	3.570	7.499
<b>GALICIA</b>	<b>1.922.466</b>	<b>133.105</b>	<b>1.465.253</b>	<b>247.789</b>	<b>4.680</b>	<b>12.311</b>	<b>25.295</b>	<b>34.033</b>
A Coruña	744.222	45.075	588.219	84.951	1.746	4.135	8.885	11.211
Lugo	262.561	14.972	191.773	41.357	693	2.580	5.082	6.104
Ourense	243.630	14.226	179.869	39.362	946	1.521	3.107	4.599
Pontevedra	672.053	58.832	505.392	82.119	1.295	4.075	8.221	12.119
<b>MADRID, COMUNIDAD DE</b>	<b>4.277.904</b>	<b>294.533</b>	<b>3.291.037</b>	<b>596.469</b>	<b>10.623</b>	<b>16.021</b>	<b>29.242</b>	<b>39.979</b>
<b>MURCIA, REGIÓN DE</b>	<b>980.890</b>	<b>91.765</b>	<b>688.887</b>	<b>156.395</b>	<b>1.732</b>	<b>11.322</b>	<b>19.304</b>	<b>11.485</b>
<b>NAVARRA, C. FORAL DE</b>	<b>435.732</b>	<b>30.121</b>	<b>301.600</b>	<b>80.765</b>	<b>903</b>	<b>4.178</b>	<b>8.583</b>	<b>9.582</b>
<b>PAÍS VASCO</b>	<b>1.309.104</b>	<b>109.202</b>	<b>955.937</b>	<b>190.759</b>	<b>3.157</b>	<b>7.821</b>	<b>19.371</b>	<b>22.857</b>
Araba/Álava	203.390	13.073	149.099	31.684	554	1.232	2.991	4.757
Gipuzkoa	444.713	49.944	306.729	68.830	871	2.949	8.262	7.128
Bizkaia	661.001	46.185	500.109	90.245	1.732	3.640	8.118	10.972
<b>RIOJA, LA</b>	<b>197.877</b>	<b>13.546</b>	<b>134.849</b>	<b>40.143</b>	<b>258</b>	<b>1.501</b>	<b>3.124</b>	<b>4.456</b>
<b>CEUTA Y MELILLA</b>	<b>119.526</b>	<b>14.964</b>	<b>82.667</b>	<b>19.543</b>	<b>112</b>	<b>149</b>	<b>826</b>	<b>1.265</b>
Ceuta	59.986	9.744	41.469	7.729	57	59	315	613
Melilla	59.540	5.220	41.198	11.814	55	90	511	652
<b>T O T A L</b>	<b>31.203.203</b>	<b>2.852.297</b>	<b>22.247.528</b>	<b>4.984.722</b>	<b>61.127</b>	<b>186.964</b>	<b>410.369</b>	<b>460.196</b>

Fuente: D. G. de Tráfico. M.º del Interior.

(1) A partir del año 2003 no se incluyen en el parque los vehículos que se encuentran de baja temporal.

## 8. Tráfico

### 1.3. Parque nacional de vehículos en las capitales de provincia y municipios con más de 100.000 habitantes a 31-XII-12

MUNICIPIOS	Total	Motocicletas	Turismos	Camiones y furgonetas	Autobuses	Tractores industriales	Remolques y semirremolques	Otros vehículos
<b>ANDALUCÍA</b>	<b>1.902.679</b>	<b>230.243</b>	<b>1.403.152</b>	<b>225.373</b>	<b>4.085</b>	<b>6.901</b>	<b>16.794</b>	<b>16.131</b>
Almería	120.472	13.999	87.033	16.575	281	431	968	1.185
Cádiz	65.344	10.704	47.449	5.913	185	176	409	508
Algeciras	76.120	8.069	56.215	8.961	133	501	1.507	734
Jerez de la Frontera	129.848	12.484	97.919	15.735	249	713	1.317	1.431
Córdoba	200.158	23.053	147.799	24.835	299	618	1.634	1.920
Granada	160.154	25.548	114.002	17.672	531	356	786	1.259
Huelva	90.818	7.132	71.513	9.967	176	341	813	876
Jaén	73.264	8.903	50.939	11.670	180	197	601	774
Málaga	365.452	51.936	260.988	45.395	767	1.170	2.863	2.333
Marbella	104.439	9.720	76.308	16.453	74	133	413	1.338
Sevilla	435.035	51.062	330.517	43.576	1.058	1.613	4.056	3.153
Dos Hermanas	81.575	7.633	62.470	8.621	152	652	1.427	620
<b>ARAGÓN</b>	<b>399.144</b>	<b>36.027</b>	<b>295.763</b>	<b>53.870</b>	<b>1.074</b>	<b>2.080</b>	<b>4.979</b>	<b>5.351</b>
Huesca	32.816	2.355	23.071	5.958	199	144	430	659
Teruel	24.978	1.875	17.280	4.612	53	242	461	455
Zaragoza	341.350	31.797	255.412	43.300	822	1.694	4.088	4.237
<b>ASTURIAS, PRINCIPADO DE</b>	<b>280.792</b>	<b>23.805</b>	<b>216.952</b>	<b>31.001</b>	<b>780</b>	<b>1.408</b>	<b>3.467</b>	<b>3.379</b>
Oviedo	125.013	9.180	97.097	14.644	279	588	1.472	1.753
Gijón	155.779	14.625	119.855	16.357	501	820	1.995	1.626
<b>BALEARS, ILLES</b>	<b>303.027</b>	<b>34.450</b>	<b>227.771</b>	<b>35.028</b>	<b>1.160</b>	<b>733</b>	<b>2.047</b>	<b>1.838</b>
Palma de Mallorca	303.027	34.450	227.771	35.028	1.160	733	2.047	1.838
<b>CANARIAS</b>	<b>584.631</b>	<b>47.390</b>	<b>400.343</b>	<b>120.888</b>	<b>2.959</b>	<b>1.785</b>	<b>5.708</b>	<b>5.558</b>
Las Palmas de Gran Canaria	240.831	20.969	165.989	47.057	1.192	766	2.638	2.220
Telde	68.428	4.887	44.939	16.500	198	257	763	884
Sta. Cruz de Tenerife	162.964	13.570	112.380	32.170	1.219	546	1.703	1.376
San Cristóbal de La Laguna	112.408	7.964	77.035	25.161	350	216	604	1.078
<b>CANTABRIA</b>	<b>111.011</b>	<b>12.191</b>	<b>81.541</b>	<b>13.228</b>	<b>213</b>	<b>513</b>	<b>2.281</b>	<b>1.044</b>
Santander	111.011	12.191	81.541	13.228	213	513	2.281	1.044
<b>CASTILLA-LA MANCHA</b>	<b>292.241</b>	<b>26.529</b>	<b>214.054</b>	<b>42.625</b>	<b>582</b>	<b>1.719</b>	<b>3.098</b>	<b>3.634</b>
Albacete	106.635	11.264	75.535	16.257	152	782	1.491	1.154
Ciudad Real	43.527	3.384	32.362	6.372	46	294	493	576
Cuenca	36.126	3.426	25.576	5.724	133	278	414	575
Guadalajara	52.103	4.314	38.816	7.477	70	235	408	783
Toledo	53.850	4.141	41.765	6.795	181	130	292	546
<b>CASTILLA Y LEÓN</b>	<b>623.372</b>	<b>42.016</b>	<b>483.549</b>	<b>76.713</b>	<b>1.757</b>	<b>3.790</b>	<b>7.518</b>	<b>8.029</b>
Ávila	38.115	2.472	29.294	5.187	64	193	405	500
Burgos	101.592	5.679	79.557	12.304	254	828	1.348	1.622
León	79.012	5.210	61.392	10.123	280	365	735	907
Palencia	47.882	3.122	36.677	6.087	146	434	751	665
Salamanca	80.256	5.348	63.439	9.285	298	300	728	858
Segovia	35.281	2.301	26.776	5.032	187	135	314	536
Soria	28.153	1.942	19.872	5.067	39	220	410	603
Valladolid	172.760	13.137	136.055	18.058	433	1.119	2.267	1.691
Zamora	40.321	2.805	30.487	5.570	56	196	560	647
<b>CATALUÑA</b>	<b>1.846.609</b>	<b>334.411</b>	<b>1.231.499</b>	<b>232.425</b>	<b>4.463</b>	<b>6.471</b>	<b>20.356</b>	<b>16.984</b>
Barcelona	929.727	220.960	584.900	102.784	2.502	2.519	8.699	7.363
Badalona	117.518	15.315	83.951	15.628	479	335	969	841
Hospitalet de Llobregat (L')	116.102	17.311	81.217	14.578	359	381	1.207	1.049
Mataró	70.988	10.555	48.704	10.105	125	96	583	820
Sabadell	125.597	12.859	90.576	18.306	164	382	1.712	1.598
Sta. Coloma de Gramenet	52.969	6.907	38.608	6.535	41	170	417	291
Terrassa	132.874	14.447	94.315	19.869	142	441	2.073	1.587
Girona	66.264	9.834	44.493	10.212	223	256	643	603
Lleida	81.847	7.647	56.786	12.802	158	1.094	2.210	1.150
Tarragona	83.884	10.890	59.725	10.744	210	384	994	937
Reus	68.839	7.686	48.224	10.862	60	413	849	745
<b>COMUNIDAD VALENCIANA</b>	<b>1.011.735</b>	<b>112.318</b>	<b>748.394</b>	<b>124.716</b>	<b>2.085</b>	<b>6.263</b>	<b>10.882</b>	<b>7.077</b>
Alicante	205.952	26.523	149.997	24.869	538	794	1.836	1.395
Elche	144.526	13.746	106.331	21.584	151	430	1.161	1.123
Torrevieja	51.250	3.374	40.872	6.227	12	67	244	454
Castellón de la Plana	118.052	11.352	85.223	17.068	265	1.129	1.736	1.279
Valencia	491.955	57.323	365.971	54.968	1.119	3.843	5.905	2.826
<b>EXTREMADURA</b>	<b>168.634</b>	<b>14.089</b>	<b>128.849</b>	<b>20.954</b>	<b>284</b>	<b>638</b>	<b>1.768</b>	<b>2.052</b>
Badajoz	103.589	8.473	80.074	12.005	125	450	1.179	1.283
Cáceres	65.045	5.616	48.775	8.949	159	188	589	769

(Continúa)



## 8. Tráfico

### 1.3. Parque nacional de vehículos en las capitales de provincia y municipios con más de 100.000 habitantes a 31-XII-12

(Continuación)

MUNICIPIOS	Total	Motocicletas	Turismos	Camiones y furgonetas	Autobuses	Tractores industriales	Remolques y semirremolques	Otros vehículos
<b>GALICIA</b>	<b>525.678</b>	<b>45.489</b>	<b>408.707</b>	<b>56.762</b>	<b>1.195</b>	<b>2.472</b>	<b>5.633</b>	<b>5.420</b>
A Coruña	140.585	9.760	114.398	13.182	329	560	1.371	985
Lugo	66.298	4.302	49.924	8.936	256	587	1.174	1.119
Ourense	70.383	4.522	54.942	9.074	206	258	703	678
Pontevedra	54.440	4.576	41.264	6.628	126	297	581	968
Vigo	193.972	22.329	148.179	18.942	278	770	1.804	1.670
<b>MADRID, COMUNIDAD DE</b>	<b>2.839.768</b>	<b>210.055</b>	<b>2.225.180</b>	<b>348.314</b>	<b>8.086</b>	<b>7.943</b>	<b>17.736</b>	<b>22.454</b>
Madrid	1.909.572	166.708	1.481.932	222.057	6.473	5.341	11.641	15.420
Alcalá de Henares	115.346	6.292	93.841	13.059	132	316	835	871
Alcobendas	154.983	5.303	111.737	36.377	132	142	511	781
Alcorcón	95.365	5.081	78.162	10.237	409	250	533	693
Fuenlabrada	115.001	4.972	92.710	14.940	152	379	789	1.059
Getafe	93.116	4.785	74.236	11.325	230	563	1.029	948
Leganés	103.863	4.986	84.118	12.291	349	255	967	897
Móstoles	121.104	6.042	100.454	12.848	88	188	540	944
Parla	55.659	2.359	45.869	6.403	18	255	389	366
Torrejón de Ardoz	75.759	3.527	62.121	8.777	103	254	502	475
<b>MURCIA, REGIÓN DE</b>	<b>441.198</b>	<b>47.238</b>	<b>320.207</b>	<b>59.825</b>	<b>843</b>	<b>3.121</b>	<b>5.972</b>	<b>3.992</b>
Murcia	299.739	35.414	213.611	41.930	575	2.082	3.800	2.327
Cartagena	141.459	11.824	106.596	17.895	268	1.039	2.172	1.665
<b>NAVARRA, C. FORAL DE</b>	<b>123.509</b>	<b>9.350</b>	<b>94.636</b>	<b>16.363</b>	<b>255</b>	<b>417</b>	<b>1.064</b>	<b>1.424</b>
Pamplona	123.509	9.350	94.636	16.363	255	417	1.064	1.424
<b>PAÍS VASCO</b>	<b>484.851</b>	<b>47.848</b>	<b>360.620</b>	<b>61.255</b>	<b>1.607</b>	<b>1.960</b>	<b>4.612</b>	<b>6.949</b>
Vitoria	142.973	9.604	108.279	19.434	399	704	1.616	2.937
San Sebastián	113.094	21.404	76.106	13.127	259	295	844	1.059
Bilbao	179.646	14.040	137.215	23.033	899	670	1.535	2.254
Barakaldo	49.138	2.800	39.020	5.661	50	291	617	699
<b>RIOJA, LA</b>	<b>82.847</b>	<b>6.406</b>	<b>60.748</b>	<b>13.023</b>	<b>181</b>	<b>423</b>	<b>879</b>	<b>1.187</b>
Logroño	82.847	6.406	60.748	13.023	181	423	879	1.187
<b>T O T A L</b>	<b>12.021.726</b>	<b>1.279.855</b>	<b>8.901.965</b>	<b>1.532.363</b>	<b>31.609</b>	<b>48.637</b>	<b>114.794</b>	<b>112.503</b>

Fuente: D. G. de Tráfico. M.º del Interior.

## 8. Tráfico

### 2. Parque nacional de vehículos que consumen gasolina, al final de cada año

AÑOS	Total	Motocicletas	Turismos	Camiones y furgonetas	Autobuses	Tractores industriales	Otros vehículos
1992	<b>13.933.899</b>	1.248.792	11.640.667	910.925	958	1.434	131.123
1993	<b>14.177.593</b>	1.275.732	11.838.632	922.143	943	1.455	138.688
1994	<b>14.283.221</b>	1.285.019	11.927.546	919.518	934	1.511	148.693
1995	<b>14.531.666</b>	1.298.442	12.153.133	916.576	940	1.605	160.970
1996	<b>14.749.385</b>	1.305.558	12.362.457	905.921	927	1.694	172.828
1997	<b>14.896.417</b>	1.323.774	12.490.612	891.059	940	1.845	188.187
1998	<b>15.128.842</b>	1.358.657	12.681.210	878.138	934	2.050	207.853
1999	<b>15.296.154</b>	1.401.332	12.802.978	858.454	930	2.233	230.227
2000	<b>15.280.704</b>	1.443.257	12.746.971	831.384	964	2.367	255.761
2001	<b>15.375.454</b>	1.481.097	12.795.735	812.421	988	2.453	282.760
2002	<b>15.347.281</b>	1.514.900	12.728.713	789.143	1.036	2.486	311.003
2003	<b>14.703.489</b>	1.511.312	12.095.876	749.476	1.018	2.410	343.397
2004	<b>14.778.741</b>	1.609.816	12.035.097	737.024	1.006	2.426	393.372
2005	<b>14.784.817</b>	1.803.406	11.815.652	715.460	961	2.396	446.942
2006	<b>14.536.169</b>	2.055.459	11.667.433	696.698	937	2.260	113.382
2007	<b>14.615.394</b>	2.308.619	11.500.323	676.058	927	2.179	127.288
2008	<b>14.627.619</b>	2.497.896	11.344.609	653.143	876	2.008	129.087
2009	<b>14.261.823</b>	2.603.477	10.900.655	625.434	839	1.860	129.558
2010	<b>14.115.695</b>	2.703.756	10.677.003	602.843	817	1.730	129.546
2011	<b>14.018.320</b>	2.793.794	10.510.112	582.725	783	1.661	129.245
2012	<b>13.850.018</b>	2.845.944	10.305.113	568.587	743	1.523	128.108

Fuente: Dirección General de Tráfico. M.º del Interior.

## 8. Tráfico

### 2.1. Parque nacional de vehículos que consumen gasolina por año de antigüedad a 31-XII-12

AÑOS	Total	Motocicletas	Turismos	Camiones y furgonetas	Autobuses	Tractores industriales	Otros vehículos (1)
Antes de 1992	3.587.207	756.391	2.544.544	283.490	275	378	2.129
1992	330.025	67.507	233.844	28.390	11	19	254
1993	254.230	34.200	199.096	20.699	16	4	215
1994	301.873	24.397	259.569	17.597	15	17	278
1995	269.807	22.448	233.049	13.794	9	31	476
1996	312.305	21.549	277.636	12.624	5	32	459
1997	393.278	31.468	346.913	14.106	12	45	734
1998	483.942	43.270	424.541	14.987	17	86	1.041
1999	601.358	55.055	527.616	16.861	28	107	1.691
2000	603.102	57.735	526.238	16.130	34	95	2.870
2001	667.410	55.055	590.040	17.992	44	78	4.201
2002	569.549	54.613	494.886	14.133	71	80	5.766
2003	591.537	65.333	499.506	14.723	32	85	11.858
2004	649.858	109.060	499.628	16.758	21	81	24.310
2005	723.741	201.299	476.014	17.279	13	102	29.034
2006	750.950	262.296	451.657	14.594	32	57	22.314
2007	730.923	273.306	430.532	13.005	41	66	13.973
2008	540.907	214.456	317.110	6.660	9	37	2.635
2009	416.769	136.616	274.209	4.472	10	27	1.435
2010	407.472	138.383	264.001	3.920	16	36	1.116
2011	346.583	121.814	220.433	3.471	15	29	821
2012	317.192	99.693	214.051	2.902	17	31	498
<b>TOTAL</b>	<b>13.850.018</b>	<b>2.845.944</b>	<b>10.305.113</b>	<b>568.587</b>	<b>743</b>	<b>1.523</b>	<b>128.108</b>

Fuente: D. G. de Tráfico. M.º del Interior.

(1) Incluyen remolques y semirremolques.

## 8. Tráfico

### 2.2. Parque nacional de vehículos que consumen gasolina por Comunidades Autónomas. Año 2012

COMUNIDADES AUTÓNOMAS	Total	Motocicletas	Turismos	Camiones y furgonetas	Autobuses	Tractores industriales	Otros vehículos
Andalucía	2.209.045	534.950	1.565.675	83.597	84	234	24.505
Aragón	351.301	64.243	266.102	16.567	28	50	4.311
Asturias, Principado de	268.901	48.039	207.213	9.716	18	54	3.861
Baleares, Illes	569.562	105.918	436.606	25.361	46	51	1.580
Canarias	1.004.955	102.723	831.423	65.617	91	78	5.023
Cantabria	158.466	32.826	118.671	4.877	10	17	2.065
Castilla-La Mancha	499.424	95.973	365.881	27.836	23	84	9.627
Castilla y León	709.926	110.737	557.834	30.731	24	88	10.512
Cataluña	2.547.367	695.587	1.720.599	108.243	119	300	22.519
Comunidad Valenciana	1.513.329	323.935	1.127.017	54.207	55	174	7.941
Extremadura	289.711	45.870	225.221	14.153	12	30	4.425
Galicia	697.880	132.903	536.105	21.065	35	70	7.702
Madrid, Comunidad de	1.800.821	293.521	1.433.210	61.631	138	126	12.195
Murcia, Región de	371.184	91.163	264.861	11.543	22	68	3.527
Navarra, Comunidad Foral de	165.462	30.079	124.801	8.724	11	21	1.826
País Vasco	551.745	109.010	419.724	17.948	23	60	4.980
La Rioja	77.192	13.509	58.881	3.819	4	16	963
Ceuta y Melilla	63.747	14.958	45.289	2.952	0	2	546
<b>Total nacional</b>	<b>13.850.018</b>	<b>2.845.944</b>	<b>10.305.113</b>	<b>568.587</b>	<b>743</b>	<b>1.523</b>	<b>128.108</b>

Fuente: Dirección General de Tráfico. M.º del Interior.

## 8. Tráfico

### 2.3. Parque nacional de vehículos que consumen gasoil, por año de antigüedad a 31-XII-12

AÑOS	Total	Motocicletas	Turismos	Camiones y furgonetas	Autobuses	Tractores industriales	Otros vehículos (1)
Antes de 1992	879.859	1.472	253.753	552.673	8.468	15.884	47.609
1992	133.125	2	48.379	78.072	689	1.007	4.976
1993	124.988	1	59.968	60.508	529	558	3.424
1994	181.613	1	100.258	76.402	605	955	3.392
1995	224.744	1	128.041	89.012	946	2.056	4.688
1996	318.121	6	198.524	111.056	1.315	2.172	5.048
1997	443.566	5	286.007	145.410	2.102	3.574	6.468
1998	620.328	5	425.763	178.263	2.346	4.788	9.163
1999	822.250	9	579.612	220.563	3.024	6.913	12.129
2000	877.953	13	629.233	225.101	2.645	8.130	12.831
2001	906.394	15	656.700	223.460	2.943	9.173	14.103
2002	934.709	15	688.188	218.738	2.772	9.411	15.585
2003	1.083.918	27	797.936	255.197	2.926	10.709	17.123
2004	1.291.584	70	964.373	291.578	3.454	13.095	19.014
2005	1.416.675	149	1.036.953	338.277	3.979	15.588	21.729
2006	1.441.272	120	1.049.481	345.709	3.672	16.977	25.313
2007	1.424.827	136	1.029.585	344.545	3.817	19.201	27.543
2008	945.439	69	724.614	189.599	3.717	14.216	13.224
2009	779.824	52	642.428	121.618	2.850	5.190	7.686
2010	810.381	49	656.514	134.238	2.381	6.866	10.333
2011	669.397	51	518.073	122.413	2.539	9.966	16.355
2012	578.033	37	463.186	91.394	1.569	8.982	12.865
<b>TOTAL</b>	<b>16.909.000</b>	<b>2.305</b>	<b>11.937.569</b>	<b>4.413.826</b>	<b>59.288</b>	<b>185.411</b>	<b>310.601</b>

Fuente: D. G. de Tráfico. M.º del Interior.

(1) Incluyen remolques y semirremolques.

## 8. Tráfico

### 2.4. Parque nacional de vehículos que consumen gasoil por Comunidades Autónomas. Año 2012

COMUNIDADES AUTÓNOMAS	Total	Motocicletas	Turismos	Camiones y furgonetas	Autobuses	Tractores industriales	Otros vehículos
Andalucía	3.081.302	339	2.200.526	793.532	8.335	30.057	48.513
Aragón	463.520	75	305.521	134.106	1.572	7.969	14.277
Asturias, Principado de	389.639	90	293.956	81.632	1.438	4.027	8.496
Balears, Illes	337.871	81	220.837	106.673	2.300	1.919	6.061
Canarias	476.414	50	168.185	285.207	5.223	4.267	13.482
Cantabria	231.101	55	170.124	52.919	623	3.169	4.211
Castilla-La Mancha	924.392	82	628.889	259.329	2.226	14.421	19.445
Castilla y León	988.691	146	696.307	246.712	3.279	14.966	27.281
Cataluña	2.395.664	435	1.638.480	676.954	8.155	24.899	46.741
Comunidad Valenciana	1.756.502	281	1.255.290	448.894	4.325	22.606	25.106
Extremadura	465.949	32	324.705	124.413	1.253	4.176	11.370
Galicia	1.196.562	110	928.973	226.689	4.643	12.240	23.907
Madrid, Comunidad de	2.443.218	227	1.856.978	534.396	9.859	15.892	25.866
Murcia, Región de	589.510	167	423.973	144.793	1.684	11.253	7.640
Navarra, Comunidad Foral de	261.180	21	176.748	72.034	891	4.157	7.329
País Vasco	735.283	82	534.754	172.635	3.116	7.761	16.935
La Rioja	117.268	26	75.946	36.317	254	1.485	3.240
Ceuta y Melilla	54.934	6	37.377	16.591	112	147	701
<b>Total nacional</b>	<b>16.909.000</b>	<b>2.305</b>	<b>11.937.569</b>	<b>4.413.826</b>	<b>59.288</b>	<b>185.411</b>	<b>310.601</b>

Fuente: Dirección General de Tráfico. M.º del Interior.

## 8. Tráfico

### 3. Matriculación de vehículos (1)

AÑOS	Total	Motocicletas	Turismos	Camiones y furgonetas	Autobuses	Tractores industriales	Otros vehículos
1992	<b>1.351.840</b>	100.596	1.008.454	234.385	2.775	5.630	--
1993	<b>993.639</b>	50.734	775.461	162.452	1.915	3.077	--
1994	<b>1.153.422</b>	35.150	938.971	172.520	1.853	4.928	--
1995	<b>1.096.612</b>	34.684	870.497	179.321	2.547	9.563	--
1996	<b>1.209.197</b>	31.217	968.363	197.364	2.866	9.387	--
1997	<b>1.385.283</b>	41.872	1.091.190	236.356	3.371	12.494	--
1998	<b>1.627.899</b>	56.152	1.282.970	267.650	3.657	14.952	2.518
1999	<b>1.913.162</b>	68.670	1.502.531	316.926	3.877	18.389	2.769
2000	<b>1.870.092</b>	72.075	1.467.160	305.547	3.365	19.256	2.689
2001	<b>1.875.909</b>	64.196	1.498.849	287.441	3.503	19.026	2.894
2002	<b>1.769.857</b>	63.416	1.408.426	273.127	3.145	18.423	3.320
2003	<b>1.903.801</b>	77.496	1.492.527	306.699	3.290	19.781	4.008
2004	<b>2.149.706</b>	123.195	1.653.798	343.978	3.659	20.618	4.458
2005	<b>2.319.590</b>	220.424	1.676.707	391.295	4.175	21.326	5.663
2006	<b>2.364.656</b>	274.918	1.660.627	397.561	3.847	21.088	6.615
2007	<b>2.350.101</b>	285.633	1.633.806	396.370	4.216	23.180	6.896
2008	<b>1.651.013</b>	221.772	1.185.438	220.539	3.869	16.343	3.052
2009	<b>1.258.781</b>	139.908	971.177	136.433	2.967	5.774	2.522
2010	<b>1.298.809</b>	141.030	1.000.010	145.093	2.593	7.196	2.887
2011	<b>1.091.511</b>	125.059	817.688	132.682	2.859	10.702	2.521
2012	<b>924.310</b>	102.603	710.638	97.905	1.777	9.632	1.755

Fuente: D. G. de Tráfico. M.º del Interior.

(1) Incluye vehículos de fabricación nacional nuevos, importación nuevos y usados y vehículos de subasta.

NOTA: La categoría "otros vehículos" no incluye los matriculados con placa de matriculación especial, con placa de remolque y semirremolque o con placa de ciclomotor.

## 8. Tráfico

### 3.1. Matriculación de vehículos por tipo de carburante. Año 2012 (1)

CARBURANTE	Total	Motocicletas	Turismos	Camiones y furgonetas	Autobuses	Tractores industriales	Otros vehículos
Gasolina	327.835	100.522	224.403	2.834	13	30	33
Gasóleo	592.730	38	485.043	94.763	1.578	9.588	1.720
Otros	3.745	2.043	1.192	308	186	14	2
<b>Total</b>	<b>924.310</b>	<b>102.603</b>	<b>710.638</b>	<b>97.905</b>	<b>1.777</b>	<b>9.632</b>	<b>1.755</b>

Fuente: D. G. de Tráfico. M.º del Interior.

(1) Incluye vehículos de fabricación nacional nuevos, importación nuevos y usados y vehículos de subasta.

## 8. Tráfico

### 3.1.a. Matriculación de vehículos con consumo de gasolina (1)

AÑOS	Total	Motocicletas	Turismos	Camiones y furgonetas	Autobuses	Tractores industriales	Otros vehículos
1992	<b>1.007.648</b>	100.596	844.776	62.276	--	--	--
1993	<b>699.873</b>	50.734	608.145	40.994	--	--	--
1994	<b>761.172</b>	35.150	694.239	31.783	--	--	--
1995	<b>644.527</b>	34.684	585.950	23.893	--	--	--
1996	<b>650.569</b>	31.217	599.030	20.322	--	--	--
1997	<b>687.378</b>	41.872	623.613	21.893	--	--	--
1998	<b>740.333</b>	56.152	662.798	21.217	--	--	166
1999	<b>827.785</b>	68.670	735.779	23.168	--	--	168
2000	<b>774.438</b>	72.075	681.967	20.228	--	--	168
2001	<b>804.052</b>	64.196	718.980	20.642	--	--	234
2002	<b>683.027</b>	63.416	603.178	16.160	--	--	273
2003	<b>687.843</b>	77.493	592.973	16.977	--	--	400
2004	<b>719.212</b>	123.195	578.340	17.201	--	--	476
2005	<b>779.096</b>	220.424	542.847	15.447	--	--	378
2006	<b>809.938</b>	274.918	518.708	16.096	--	--	216
2007	<b>795.128</b>	285.567	495.877	13.483	43	--	158
2008	<b>604.359</b>	221.528	375.532	7.134	17	66	82
2009	<b>443.161</b>	139.631	298.852	4.575	10	28	65
2010	<b>444.101</b>	140.452	299.637	3.899	14	28	71
2011	<b>377.186</b>	124.446	249.180	3.462	15	31	52
2012	<b>327.835</b>	100.522	224.403	2.834	13	30	33

Fuente: D. G. de Tráfico. M.º del Interior.

(1) Incluye vehículos de fabricación nacional nuevos, importación nuevos y usados y vehículos de subasta.



## 8. Tráfico

### 3.2. Matriculación de vehículos por Comunidades Autónomas y provincias. Año 2012

PROVINCIAS	Total	Motocicletas	Turismos	Camiones y furgonetas	Autobuses	Tractores industriales	Otros vehículos
<b>ANDALUCÍA</b>	<b>107.564</b>	<b>18.904</b>	<b>77.319</b>	<b>9.053</b>	<b>199</b>	<b>1.755</b>	<b>334</b>
Almería	9.018	922	6.543	956	28	545	24
Cádiz	16.240	3.376	11.740	951	15	126	32
Córdoba	7.874	1.364	5.561	848	16	80	5
Granada	11.729	2.710	7.736	983	28	192	80
Huelva	5.295	576	4.181	436	7	88	7
Jaén	5.724	952	3.946	690	17	111	8
Málaga	28.123	5.238	19.840	2.496	45	384	120
Sevilla	23.561	3.766	17.772	1.693	43	229	58
<b>ARAGÓN</b>	<b>18.827</b>	<b>2.266</b>	<b>13.862</b>	<b>2.106</b>	<b>37</b>	<b>513</b>	<b>43</b>
Huesca	3.317	275	2.435	531	9	63	4
Teruel	1.818	142	1.248	271	2	153	2
Zaragoza	13.692	1.849	10.179	1.304	26	297	37
<b>ASTURIAS, PRINCIPADO DE</b>	<b>14.229</b>	<b>1.559</b>	<b>11.013</b>	<b>1.404</b>	<b>59</b>	<b>160</b>	<b>34</b>
<b>BALEARS, ILLES</b>	<b>32.455</b>	<b>4.799</b>	<b>25.278</b>	<b>2.318</b>	<b>38</b>	<b>11</b>	<b>11</b>
<b>CANARIAS</b>	<b>34.740</b>	<b>3.301</b>	<b>25.905</b>	<b>5.320</b>	<b>98</b>	<b>48</b>	<b>68</b>
Las Palmas	19.771	1.720	15.140	2.776	77	22	36
Sta. Cruz de Tenerife	14.969	1.581	10.765	2.544	21	26	32
<b>CANTABRIA</b>	<b>8.870</b>	<b>1.050</b>	<b>6.830</b>	<b>699</b>	<b>9</b>	<b>253</b>	<b>29</b>
<b>CASTILLA-LA MANCHA</b>	<b>26.045</b>	<b>2.619</b>	<b>20.282</b>	<b>2.654</b>	<b>29</b>	<b>448</b>	<b>13</b>
Albacete	3.699	601	2.577	416	1	102	2
Ciudad Real	5.172	407	4.087	565	6	103	4
Cuenca	1.753	191	1.194	213	8	146	1
Guadalajara	3.207	341	2.446	397	1	21	1
Toledo	12.214	1.079	9.978	1.063	13	76	5
<b>CASTILLA Y LEÓN</b>	<b>30.401</b>	<b>3.227</b>	<b>23.407</b>	<b>3.164</b>	<b>71</b>	<b>477</b>	<b>55</b>
Ávila	1.784	163	1.396	203	3	16	3
Burgos	5.198	374	4.237	471	6	100	10
León	5.272	594	4.034	533	18	86	7
Palencia	2.107	222	1.625	200	6	45	9
Salamanca	3.569	444	2.753	309	13	41	9
Segovia	1.774	125	1.373	234	13	29	0
Soria	1.073	88	768	161	2	51	3
Valladolid	7.508	1.002	5.575	821	6	92	12
Zamora	2.116	215	1.646	232	4	17	2
<b>CATALUÑA</b>	<b>151.933</b>	<b>27.865</b>	<b>106.024</b>	<b>16.132</b>	<b>235</b>	<b>1.272</b>	<b>405</b>
Barcelona	118.736	22.347	83.014	12.374	162	532	307
Girona	14.703	2.647	9.944	1.739	50	271	52
Lleida	5.898	759	3.917	859	4	347	12
Tarragona	12.596	2.112	9.149	1.160	19	122	34
<b>COMUNIDAD VALENCIANA</b>	<b>98.274</b>	<b>9.897</b>	<b>78.059</b>	<b>8.851</b>	<b>44</b>	<b>1.227</b>	<b>196</b>
Alicante	48.860	4.506	39.057	4.826	19	330	122
Castellón	13.306	781	11.298	1.026	1	185	15
Valencia	36.108	4.610	27.704	2.999	24	712	59
<b>EXTREMADURA</b>	<b>10.558</b>	<b>1.282</b>	<b>7.888</b>	<b>1.194</b>	<b>13</b>	<b>174</b>	<b>7</b>
Badajoz	6.851	787	5.152	761	7	142	2
Cáceres	3.707	495	2.736	433	6	32	5
<b>GALICIA</b>	<b>36.079</b>	<b>3.416</b>	<b>29.068</b>	<b>3.007</b>	<b>133</b>	<b>381</b>	<b>74</b>
A Coruña	15.376	1.088	12.955	1.119	43	137	34
Lugo	4.544	279	3.499	652	33	74	7
Ourense	4.128	354	3.326	382	12	49	5
Pontevedra	12.031	1.695	9.288	854	45	121	28
<b>MADRID, COMUNIDAD</b>	<b>281.873</b>	<b>13.123</b>	<b>232.338</b>	<b>34.919</b>	<b>537</b>	<b>812</b>	<b>144</b>
<b>MURCIA, REGIÓN DE</b>	<b>20.827</b>	<b>3.023</b>	<b>14.554</b>	<b>1.930</b>	<b>32</b>	<b>1.251</b>	<b>37</b>
<b>NAVARRA, C. FORAL DE</b>	<b>9.513</b>	<b>851</b>	<b>7.266</b>	<b>1.022</b>	<b>33</b>	<b>289</b>	<b>52</b>
<b>PAÍS VASCO</b>	<b>34.421</b>	<b>4.321</b>	<b>25.956</b>	<b>3.286</b>	<b>197</b>	<b>427</b>	<b>234</b>
Araba/Álava	6.236	474	4.873	710	31	48	100
Gipuzkoa	11.763	2.022	8.150	1.153	40	314	84
Bizkaia	16.422	1.825	12.933	1.423	126	65	50
<b>RIOJA, LA</b>	<b>4.376</b>	<b>439</b>	<b>3.304</b>	<b>479</b>	<b>6</b>	<b>134</b>	<b>14</b>
<b>CEUTA Y MELILLA</b>	<b>3.325</b>	<b>661</b>	<b>2.285</b>	<b>367</b>	<b>7</b>	<b>0</b>	<b>5</b>
Ceuta	1.648	494	1.043	108	2	0	1
Melilla	1.677	167	1.242	259	5	0	4
<b>T O T A L</b>	<b>924.310</b>	<b>102.603</b>	<b>710.638</b>	<b>97.905</b>	<b>1.777</b>	<b>9.632</b>	<b>1.755</b>

Fuente: D. G. de Tráfico. M.º del Interior.

## 8. Tráfico

### 4. Transferencias de vehículos (1)

AÑOS	Total	Motocicletas	Turismos	Camiones y furgonetas	Autobuses	Tractores industriales	Otros vehículos (2)
1992	<b>1.401.938</b>	83.917	1.065.777	197.849	3.200	10.055	41.140
1993	<b>1.475.456</b>	85.029	1.113.287	218.848	3.767	10.134	44.391
1994	<b>1.489.724</b>	92.188	1.106.450	228.183	3.366	12.217	47.320
1995	<b>1.583.696</b>	102.425	1.153.944	259.991	3.790	13.442	50.104
1996	<b>1.728.913</b>	102.245	1.285.019	269.854	3.476	14.772	53.547
1997	<b>1.925.559</b>	108.306	1.431.819	306.693	4.031	16.545	58.165
1998	<b>2.023.475</b>	102.735	1.511.886	321.890	5.779	19.542	61.643
1999	<b>2.194.306</b>	102.752	1.650.986	349.372	3.855	23.067	64.274
2000	<b>2.304.099</b>	106.203	1.749.176	356.487	4.265	21.073	66.895
2001	<b>2.287.072</b>	106.694	1.727.543	359.234	4.920	20.937	67.744
2002	<b>2.381.805</b>	108.992	1.795.768	373.341	5.384	24.504	73.816
2003	<b>2.633.069</b>	117.161	1.984.695	416.740	5.863	27.622	80.988
2004	<b>2.881.242</b>	136.935	2.172.286	446.199	6.096	29.672	90.054
2005	<b>3.184.158</b>	159.551	2.394.785	494.284	6.050	31.388	98.100
2006	<b>3.344.645</b>	191.736	2.481.563	523.433	5.345	35.557	107.011
2007	<b>3.460.348</b>	225.113	2.527.582	555.219	6.623	28.865	116.946
2008	<b>3.058.363</b>	220.301	2.227.703	507.750	6.232	25.042	71.335
2009	<b>2.938.021</b>	220.588	2.119.141	503.651	5.319	23.924	65.398
2010	<b>2.992.928</b>	221.817	2.129.214	541.625	5.799	27.836	66.637
2011	<b>2.940.634</b>	232.568	2.076.034	527.873	5.552	28.708	69.899
2012	<b>2.891.722</b>	225.438	2.049.847	509.907	4.789	30.547	71.194

Fuente: D. G. de Tráfico. M.º del Interior.

(1) Vehículos usados.

(2) Incluyen remolques y semirremolques.

## 8. Tráfico

### 5. Conductores a 31-XII-2012

AÑOS	Censo de conductores			Expedición de permisos de conducción				
	Total	Varones	Mujeres	Total	Nuevos conductores		Titulares de otros permisos	
					Varones	Mujeres	Varones	Mujeres
1992	17.533.090	12.096.253	5.436.837	888.075	341.315	313.842	211.940	20.978
1993	17.989.449	12.296.224	5.693.225	793.648	320.993	287.160	169.459	16.036
1994	18.454.655	12.503.082	5.951.573	737.217	286.137	278.742	155.756	16.582
1995	18.917.377	12.711.985	6.205.392	749.547	291.138	285.836	156.740	15.833
1996	19.420.248	12.948.702	6.471.546	802.649	291.845	287.160	201.271	22.373
1997	19.908.431	13.150.928	6.757.503	762.586	290.346	292.278	161.791	18.171
1998	20.486.861	13.429.851	7.057.010	688.720	279.223	290.562	105.834	13.101
1999	20.952.319	13.622.620	7.329.699	730.111	288.524	301.515	123.226	16.846
2000	21.417.106	13.804.611	7.612.495	750.391	288.523	309.212	133.008	19.648
2001	21.548.439	13.696.414	7.852.025	721.993	276.432	285.214	138.289	22.058
2002	21.967.507	13.849.261	8.118.246	803.229	303.231	318.277	156.267	25.454
2003	22.381.585	13.986.087	8.395.498	874.944	329.377	336.342	179.864	29.361
2004	23.019.420	14.318.263	8.701.157	1.027.953	423.386	360.145	208.531	35.891
2005	23.621.906	14.589.515	9.032.391	949.609	366.947	361.396	195.840	25.426
2006	24.143.483	14.774.983	9.368.500	1.103.258	420.133	406.762	240.368	35.995
2007	24.712.280	15.007.265	9.705.015	1.146.826	407.113	400.507	298.220	40.986
2008	25.495.368	15.410.523	10.084.845	1.257.901	443.972	429.450	316.765	67.714
2009	25.732.387	15.464.023	10.268.364	925.725	244.637	288.552	311.446	81.090
2010	25.799.005	15.428.228	10.370.777	759.565	210.553	254.064	227.953	66.995
2011	26.133.510	15.545.721	10.587.789	691.844	201.283	234.364	198.267	57.930
2012	26.323.971	15.606.700	10.717.271	646.333	201.579	222.573	172.929	49.252

Fuente: D. G. de Tráfico. M.º del Interior.

**8. Tráfico**  
**6. Denuncias**

AÑOS	Al código de la circulación			Por tacógrafo y tiempo				
	Total	Por mil conductores	Por mil vehículos	Total	Tacógrafo		Conducción y descanso	
					Residentes	No residentes	Residentes	No residentes
1992	2.867.795	186,2	165,3	27.058	--	--	--	--
1993	2.953.530	186,0	165,8	31.793	--	--	--	--
1994	3.076.415	188,6	168,9	35.029	--	--	--	--
1995	2.818.415	168,2	149,5	29.532	--	--	--	--
1996	2.585.696	150,4	132,3	27.399	18.586	721	7.634	458
1997	2.366.621	134,9	116,7	24.923	16.747	617	7.172	387
1998	2.272.862	126,2	106,7	29.569	21.188	619	7.137	625
1999	2.261.140	122,5	100,9	33.032	24.151	931	7.299	651
2000 (1)	2.224.775	117,5	95,5	67.601	43.502	3.284	18.843	1.972
2001	2.105.024	108,8	86,8	80.904	53.901	3.628	21.674	1.701
2002	2.131.262	107,6	85,0	64.866	45.500	3.919	14.060	1.387
2003	2.158.449	96,5	85,8	60.809	42.572	3.840	12.978	1.419
2004	2.568.428	99,7	86,8	43.593	28.290	2.129	11.743	1.431
2005	2.534.965	107,3	91,7	37.635	24.864	1.748	9.933	1.090
2006	2.588.890	107,2	89,7	55.384	35.054	2.131	16.589	1.610
2007	3.512.126	142,1	115,8	66.893	36.637	2.175	25.992	2.089
2008	4.706.321	184,6	152,0	68.959	36.695	2.082	27.899	2.283
2009	4.868.607	189,2	157,2	61.397	32.829	1.907	24.468	2.193
2010	4.105.470	159,2	132,1	53.563	28.447	1.507	21.967	1.642
2011	3.804.358	145,6	121,7	61.564	33.084	1.547	25.086	1.847
2012	4.136.888	157,1	132,6	71.935	33.118	1.744	34.555	2.518

Fuente: D. G. de Tráfico (M.º del Interior) y Secretaría General de Transportes (M.º de Fomento).

(1) A partir del año 2000 las denuncias por tacógrafo incluyen los datos de la D. G. de la Guardia Civil (M.º del Interior) y de la D. G. de Transportes por Carretera (M.º de Fomento).

NOTA.- No se incluyen denuncias formuladas en la Comunidad Autónoma del País Vasco. (Real Decreto 3256/82, de 15 de octubre, que aprueba el acuerdo de la Comisión Mixta por el que se traspasa, entre otras, a la Comunidad Autónoma del País Vasco la facultad de sancionar establecida en el Código de la Circulación en los términos que determina el propio acuerdo).

A partir del año 2000 no se incluyen las denuncias formuladas en Girona y Lleida, y desde 2001 no se incluyen las denuncias formuladas en la Comunidad Autónoma de Cataluña (Ley Orgánica 6/97, de 15 de diciembre, de transferencia de competencias ejecutivas en materia de tráfico y circulación de vehículos a motor, Real Decreto 391/98, de 13 de marzo, que aprueba el acuerdo de la Comisión Mixta por el que se traspasa, entre otras, la facultad de denuncia y sanción de las infracciones a las normas de circulación y de seguridad en vías interurbanas a la Generalidad de Cataluña, en los términos que determina el propio acuerdo).

## 8. Tráfico

### 7. Tráfico de vehículos según titularidad de la red

AÑOS	Total (1)			Administración Central			Comunidades Autónomas (2)			Diputaciones Provinciales (2)		
	Millones veh.-km	% Total	% Pesados	Millones veh.-km	% Total	% Pesados	Millones veh.-km	% Total	% Pesados	Millones veh.-km	% Total	% Pesados
2000	<b>208.508</b>	100,0	13,8	104.933	50,3	17,3	90.308	43,3	10,3	13.267	6,4	9,6
2001	<b>217.682</b>	100,0	14,2	110.941	51,0	17,4	93.499	43,0	10,7	13.242	6,1	11,7
2002	<b>228.172</b>	100,0	13,4	114.851	50,3	17,0	98.053	43,0	9,8	15.268	6,7	9,0
2003	<b>236.355</b>	100,0	13,6	119.634	50,6	17,0	100.906	42,7	9,9	15.815	6,7	11,4
2004	<b>241.715</b>	100,0	13,2	122.645	50,7	16,9	104.354	43,2	9,4	14.716	6,1	8,5
2005	<b>245.073</b>	100,0	13,2	125.823	51,4	17,0	104.453	42,6	9,2	14.797	6,0	9,5
2006	<b>247.877</b>	100,0	13,0	129.121	52,1	16,4	103.400	41,7	9,4	15.356	6,2	9,4
2007	<b>256.660</b>	100,0	13,4	133.313	51,9	17,0	107.252	41,8	9,5	16.095	6,3	10,3
2008 (3)	<b>251.749</b>	100,0	12,5	128.702	51,1	15,6	107.700	42,8	9,2	15.347	6,1	9,9
2009	<b>249.371</b>	100,0	11,4	126.194	50,6	14,3	104.940	41,4	8,6	18.238	7,2	9,1
2010	<b>241.131</b>	100,0	11,1	123.620	51,3	13,6	101.752	42,2	8,4	15.759	6,5	8,8
2011	<b>234.678</b>	100,0	11,0	121.686	51,9	13,3	99.041	42,2	8,7	13.951	5,9	7,4
2012 (4)	<b>224.285</b>	100,0	10,7	115.770	51,6	13,1	95.594	42,6	8,5	12.921	5,8	8,1

Fuente: Subdirección General de Explotación y Gestión de Red. D. G. de Carreteras. M.º de Fomento. Elaborado a partir de los planes de aforos de la D.G. de Carreteras, CC. AA. y Diputaciones y Cabildos.

(1) La red de carreteras de referencia es la del Estado, CC. AA. y Diputaciones que, a 31 de diciembre de 2012, suma 165.595 km. No se incluye el tráfico por la red de carreteras interurbanas gestionadas por los ayuntamientos (361.517 km) que según estimación de la Dirección General es un 10% de la cifra total.

(2) La red de las diputaciones vascas y los cabildos de Canarias se han incluido, a efectos de tráfico, dentro de las Comunidades Autónomas.

(3) Como consecuencia del inventario de carreteras a 31-XII-2008 este tráfico no es comparable con el del año anterior.

(4) El tráfico total en la RCE que sirve de referencia al conjunto de las redes ha decrecido un 4,1% y el de pesados un 6,8% en el periodo de 2012/2011.

## 8. Tráfico

### 7.1. Longitud total recorrida en el conjunto de las redes de carreteras por tipo de vía

Unidad: Millones de vehículos-km (km)

AÑOS	Total	% Vehículos pesados	Autopistas de peaje (2) (3)	% Vehículos pesados	Autovías (1)	% Vehículos pesados	Doble calzada	% Vehículos pesados	Red convencional	% Vehículos pesados
2005	<b>245.073,0</b>	13,2	23.292,5	14,2	85.029,8	15,5	16.262,8	9,3	120.487,9	11,6
2006	<b>247.877,0</b>	13,0	26.057,1	14,4	94.001,1	16,1	15.933,4	9,5	111.885,4	10,6
2007	<b>256.660,5</b>	13,4	26.045,7	14,2	105.171,8	15,7	14.249,5	9,5	111.193,5	11,5
2008	<b>251.749,0</b>	12,5	23.793,0	13,5	102.543,4	14,6	19.781,0	10,1	105.631,6	10,3
2009	<b>249.371,0</b>	11,4	24.915,1	12,1	100.039,0	13,5	17.333,0	10,8	107.079,0	9,6
2010	<b>241.130,9</b>	11,1	22.824,7	12,0	101.437,8	13,5	14.019,1	8,1	102.850,3	8,9
2011	<b>234.678,0</b>	11,0	22.358,0	12,0	101.840,0	12,5	14.257,0	11,7	96.223,0	9,4
2012	<b>224.285,1</b>	10,7	20.124,7	12,0	96.387,1	12,4	12.643,4	8,2	95.129,9	9,1

Fuentes: Subdirección General de Explotación y Gestión de Red. D. G. de Carreteras. M.º de Fomento.  
Elaborado a partir de los datos de tráfico de la Delegación de Gobierno en las Sociedades Concesionarias de Autopistas de Peaje y los planes de aforos de las Comunidades Autónomas y Diputaciones y Cabildos.

El conjunto de las redes interurbanas está referido a las carreteras del Estado, Comunidades Autónomas y Diputaciones que, a 31 de diciembre de 2012, sumaban 165.595 km.

Existe además un viario interurbano a cargo de los ayuntamientos cuyo tráfico puede estimarse en el 10% del total.

(1) A efectos de tráfico y cuantificación de viarios las autopistas libres se incluyen en este apartado.

(2) Los datos de autopistas de peaje son de la Delegación del Gobierno en las Sociedades Concesionarias de Autopistas de Peaje. Para el resto de viarios se han empleado los planes de aforos de las CC. AA., Diputaciones y Cabildos y de la Dirección General de Carreteras del Ministerio de Fomento.

(3) En esta cantidad se incluyen los 2.610 millones de vehículos-km recorridos en los 235,6 km de tramos libres o mixtos que están en régimen de concesión.

## 8. Tráfico

### 7.2. Tráfico (IMD) en el conjunto de redes de carreteras por tipo de vía (1) (5)

Unidad: Vehículos/día

AÑOS	Total	% Vehículos pesados	Autopistas de peaje (3) (4)	% Vehículos pesados	Autovías (2)	% Vehículos pesados	Doble calzada	% Vehículos pesados	Red convencional	% Vehículos pesados
2005	<b>4.053,4</b>	13,2	24.099,3	14,2	29.639,8	15,5	25.844,3	9,3	1.985,1	11,6
2006	<b>4.082,7</b>	13,0	25.360,3	14,4	27.817,8	16,1	24.265,2	9,5	2.014,7	10,6
2007	<b>4.235,7</b>	13,4	24.406,0	14,2	28.696,5	15,7	23.293,4	9,5	2.013,2	9,5
2008 (6)	<b>4.179,9</b>	12,5	22.263,0	13,5	26.733,4	14,6	33.745,0	10,1	1.930,7	10,3
2009	<b>4.129,0</b>	11,4	21.020,0	12,1	24.905,0	13,5	29.698,0	10,8	1.958,0	9,6
2010	<b>4.497,5</b>	11,0	20.347,0	12,0	25.034,8	13,5	24.263,0	8,1	1.918,3	8,9
2011	<b>3.878,3</b>	11,0	19.805,0	12,0	24.383,0	12,5	23.375,0	11,7	1.762,0	9,4
2012	<b>3.710,8</b>	10,7	17.753,0	12,0	22.618,8	12,4	21.211,7	8,2	1.746,2	9,1

Fuentes: Subdirección General de Explotación y Gestión de Red. D. G. de Carreteras. M.º de Fomento.

Elaborado a partir de los datos de tráfico de la Delegación de Gobierno en las Sociedades Concesionarias de Autopistas de Peaje y los planes de aforos de las Comunidades Autónomas y Diputaciones y Cabildos.

(1) El conjunto de las redes interurbanas está referido a las carreteras del Estado, Comunidades Autónomas y Diputaciones que, a 31 de diciembre de 2012, sumaban 165.595 km. Existe, además, un viario interurbano a cargo de los Ayuntamientos cuyo tráfico puede estimarse en el 10% del total.

(2) A efectos de tráfico y cuantificación de viarios las autopistas libres se incluyen en este apartado.

(3) Los datos de autopistas de peaje son de la Delegación del Gobierno en las Sociedades Concesionarias de Autopistas de Peaje. Para el resto de viarios se han empleado los planes de aforos de las CC. AA., Diputaciones y Cabildos y de la Dirección General de Carreteras del Ministerio de Fomento.

(4) En esta cantidad se incluyen los 2.610 millones de vehículos-km recorridos en los 235,6 km de tramos libres o mixtos que están en régimen de concesión.

(5) Esta tabla es complementaria de la 8.7.1.

(6) Datos no comparables, debido a la nueva tramitación de la RCE.

## 8. Tráfico

### 7.3. Longitud total en el conjunto de las redes de carreteras por titularidad y provincias. Año 2012

Unidad: Millones de vehículos-km (km)

COMUNIDADES AUTÓNOMAS	Estado		Comunidades Autónomas		Diputaciones	
	Total	Pesados (%)	Total (*)	Pesados (%)	Total (*)	Pesados (%)
<b>ANDALUCÍA</b>	<b>19.334,9</b>	<b>9,2</b>	(2) <b>12.130,0</b>	<b>9,6</b>	<b>2.425,7</b>	<b>8,7</b>
Almería	1.669,2	11,7	979,0	8,6	(3) 349,9	s/d
Cádiz	2.432,1	5,5	1.657,7	8,4	216,6	10,2
Córdoba	1.781,5	13,2	763,0	7,7	(3) 257,4	s/d
Granada	1.815,6	7,0	2.537,7	12,5	562,5	s/d
Huelva	1.411,2	9,4	874,0	5,2	(3) 131,8	s/d
Jaén	1.557,7	16,9	973,3	7,1	145,6	9,4
Málaga	4.925,6	6,6	1.822,9	9,1	(3) 358,8	s/d
Sevilla	3.742,0	9,8	2.522,5	11,4	403,2	7,6
<b>ARAGÓN</b>	<b>6.077,7</b>	<b>18,9</b>	(2) <b>1.635,3</b>	<b>12,7</b>	<b>155,6</b>	<b>10,4</b>
Huesca	1.450,8	16,3	634,2	10,2	(4) 37,8	8,0
Teruel	849,9	21,3	301,0	11,7	40,0	9,3
Zaragoza	3.777,0	19,3	700,1	16,0	77,8	12,1
<b>ASTURIAS, PRINCIPADO DE</b>	<b>3.400,6</b>	<b>8,2</b>	(2) <b>1.930,1</b>	<b>7,4</b>	--	--
<b>BALEARS, ILLES</b>	--	--	(7) (8) 7.316,8	6	--	--
<b>CANARIAS</b>	--	--	(8) 10.179,4	5	--	--
Las Palmas	--	--	5.189,9	6	--	--
Sta. Cruz de Tenerife	--	--	4.989,5	4	--	--
<b>CANTABRIA</b>	<b>2.996,6</b>	<b>8,6</b>	(1) <b>1.000,5</b>	<b>6,6</b>		
<b>CASTILLA-LA MANCHA</b>	<b>10.714,2</b>	<b>16,1</b>	(1) <b>4.506,0</b>	<b>11,3</b>	<b>1.011,7</b>	<b>8,9</b>
Albacete	1.779,8	15,9	559,4	12,5	(4) 231,2	10,5
Ciudad Real	1.710,6	21,0	1.071,4	13,3	(4) 243,7	6,7
Cuenca	2.019,5	18,1	566,7	13,0	(4) 76,6	8,8
Guadalajara	1.295,6	18,9	534,3	8,4	(4) 153,6	8,9
Toledo	3.908,6	11,9	1.774,2	10,5	306,6	9,3
<b>CASTILLA Y LEÓN</b>	<b>12.935,7</b>	<b>17,7</b>	(1) <b>4.571,6</b>	<b>10,9</b>	<b>1.768,3</b>	<b>9,6</b>
Ávila	894,9	12,7	378,3	6,8	(3) 159,1	s/d
Burgos	2.402,5	21,6	668,2	11,2	174,5	5,3
León	2.013,9	13,4	962,4	10,1	464,0	s/d
Palencia	848,4	20,7	539,5	13,0	112,3	10,0
Salamanca	1.240,6	20,3	476,5	6,7	235,8	7,5
Segovia	1.169,6	14,1	510,2	12,7	198,0	16,1
Soria	742,9	24,8	274,2	20,5	70,8	7,9
Valladolid	2.296,9	16,3	478,6	9,8	183,1	s/d
Zamora	1.326,0	17,4	281,8	9,6	(3) 170,9	s/d
<b>CATALUÑA</b>	<b>14.349,6</b>	<b>16,1</b>	(1) <b>15.587,1</b>	<b>7,4</b>	<b>2.070,1</b>	<b>9,3</b>
Barcelona	6.953,2	14,3	9.962,2	6,3	1.409,8	8,4
Girona	2.240,9	17,8	2.542,7	11,4	169,2	21,3
Lleida	1.821,9	20,7	1.657,1	8,2	126,0	4,0
Tarragona	3.333,6	16,2	1.425,2	6,6	(3) 365,2	s/d
<b>COMUNIDAD VALENCIANA</b>	<b>13.751,9</b>	<b>14,8</b>	(1) <b>5.205,1</b>	<b>6,1</b>	<b>2.465,4</b>	<b>5,1</b>
Alicante	5.084,2	10,4	1.560,8	s/d	836,9	6,1
Castellón	1.970,0	20,0	1.079,2	s/d	136,9	18,1
Valencia	6.697,7	16,6	2.565,3	s/d	1.491,6	3,4
<b>EXTREMADURA</b>	<b>3.440,6</b>	<b>14,6</b>	(1) <b>2.043,3</b>	<b>8,4</b>	<b>635,8</b>	<b>11,9</b>
Badajoz	1.900,4	15,0	1.177,9	7,9	340,1	15,4
Cáceres	1.540,1	14,1	865,3	9,0	295,7	7,8
<b>GALICIA</b>	<b>8.405,4</b>	<b>9,6</b>	(1) <b>6.017,5</b>	<b>7,0</b>	<b>2.388,3</b>	<b>8,2</b>
A Coruña	3.014,2	7,5	2.688,3	7,0	1.012,8	7,9
Lugo	1.478,7	13,7	775,1	10,2	466,6	9,0
Ourense	1.306,4	11,7	589,2	7,7	285,1	s/d
Pontevedra	2.606,1	8,6	1.964,7	5,6	(4) 623,8	s/d
<b>MADRID, COMUNIDAD</b>	<b>14.687,1</b>	<b>8,7</b>	(1) <b>6.995,5</b>	<b>7,9</b>	--	--
<b>MURCIA, REGIÓN DE</b>	<b>3.743,3</b>	<b>12,0</b>	(1) (9) <b>3.062,3</b>	<b>7,9</b>	--	--
<b>NAVARRA, C. FORAL DE</b>	<b>141,4</b>	<b>8,0</b>	(2) <b>3.527,3</b>	<b>15,0</b>	--	--
<b>PAÍS VASCO</b>	<b>488,6</b>	<b>12,5</b>	(1) (6) <b>9.407,8</b>	<b>12,4</b>	--	--
Araba/Álava	253,6	12,7	1.476,1	15,5	--	--
Gipuzkoa	234,9	12,3	3.378,9	16,2	--	--
Bizkaia	0,0	0,0	4.552,8	8,6	--	--
<b>RIOJA, LA</b>	<b>1.302,5</b>	<b>18,3</b>	(1) <b>478,4</b>	<b>7,2</b>	--	--
<b>CEUTA Y MELILLA</b>	--	--	--	--	--	--
Ceuta	--	--	--	--	--	--
Melilla	--	--	--	--	--	--
<b>T O T A L</b>	<b>115.770,1</b>	<b>13,1</b>	<b>(5) 95.593,9</b>	<b>8,5</b>	<b>12.921,1</b>	<b>8,1</b>

Fuente: D. G. Carreteras. M.º de Fomento.

(\*) El tráfico está expresado en millones de vehículos-km y corresponde a la longitud total recorrida en cada provincia en el año 2012.

(s/d) Sin datos.

(1) La red aforada de la Comunidad corresponde al 100% o mayor al 93% de la longitud. En este segundo caso se mantiene el dato recibido.

(2) La red aforada está por debajo del 93 % de la red total de la Diputación o Comunidad. La expansión se ha realizado optimizando un ajuste con la familia de curvas de distribución acumulada de tráfico que han aforado al completo su red.

Curva superior Extremadura 2012 y curva inferior La Rioja 2012 + Madrid 2012+ Cantabria 2012+ C. Valenciana 2012

(3) La expansión se ha realizado ajustando la curva de distribución de Galicia.

(4) Se ha calculado sobre el aforo de 2011 reduciendo el tráfico total un 4,1% y los pesados un 6,8%.

(5) Porcentaje de pesados obtenido en el conjunto de las Diputaciones o Comunidades con datos de vehículos pesados.

(6) Los datos de las Diputaciones Forales del País Vasco han sido incluidos, a efectos de tráfico, en Comunidades Autónomas.

(7) No se han incluido los datos de Formentera.

(8) Los datos de los Cabildos Insulares se han integrado en las provincias y Comunidades Autónomas correspondientes.

Los tráfico aforados y remitidos por los distintos Cabildos son los siguientes. (Primero aparece el tráfico total en millones de vehículo- kilómetro y en paréntesis el % de pesados)

BALEARES: Palma de Mallorca 6.325,8 (6,6); Ibiza 636,5 (4,3); Menorca 354,4 (6,8).

CANARIAS. Las Palmas: Fuerteventura 679 Lanzarote 774,9 Gran Canaria 3.735,5 (6,2).

CANARIAS. Sta. Cruz de Tenerife: Tenerife 4.445,1 (4) Hierro 92,2 La Palma 452 (5,2).

(9) Una vez cerradas todas las tablas se ha recibido el dato definitivo de la Región de Murcia que es de 2.925,5 millones de vehículos-kilómetro con un 7% de pesados.

Los cálculos del resto de las tablas se han mantenido con el dato provisional, dado que no altera sustancialmente los resultados.



## 8. Tráfico

### 7.3.a. Tráfico en la red de carreteras del Estado. Longitud total recorrida por provincias.

#### Motocicletas y vehículos ligeros. Año 2012

Unidad: Millones de vehículos-km (km)

COMUNIDADES AUTÓNOMAS	Total	Motocicletas	Vehículos ligeros (*)			
			Turismos	Coches con caravana	Camiones	Tractores
<b>ANDALUCÍA</b>	<b>17.555,0</b>	<b>198,0</b>	<b>16.306,0</b>	<b>61,6</b>	<b>984,4</b>	<b>4,9</b>
Almería	1.473,5	10,8	1.328,8	6,1	125,8	2,0
Cádiz	2.297,8	32,8	2.158,0	6,9	99,5	0,6
Córdoba	1.546,9	8,6	1.429,7	6,1	101,6	0,8
Granada	1.688,9	21,9	1.585,7	1,2	79,8	0,3
Huelva	1.278,9	6,7	1.168,6	8,2	95,1	0,3
Jaén	1.295,1	5,8	1.199,2	6,9	82,3	0,8
Málaga	4.598,8	70,0	4.346,3	10,8	171,6	0,1
Sevilla	3.375,3	41,5	3.089,6	15,4	228,7	0,1
<b>ARAGÓN</b>	<b>4.929,9</b>	<b>36,7</b>	<b>4.593,5</b>	<b>25,7</b>	<b>266,6</b>	<b>7,3</b>
Huesca	1.214,7	11,1	1.142,6	8,2	50,0	2,9
Teruel	668,7	3,9	622,9	4,7	36,1	1,1
Zaragoza	3.046,6	21,8	2.828,0	12,9	180,5	3,3
<b>ASTURIAS, PRINCIPADO DE</b>	<b>3.120,9</b>	<b>14,1</b>	<b>2.716,5</b>	<b>18,0</b>	<b>370,9</b>	<b>1,4</b>
<b>BALEARS, ILLES</b>	--	--	--	--	--	--
<b>CANARIAS</b>	--	--	--	--	--	--
Las Palmas	--	--	--	--	--	--
Sta. Cruz de Tenerife	--	--	--	--	--	--
<b>CANTABRIA</b>	<b>2.739,9</b>	<b>17,0</b>	<b>2.517,8</b>	<b>11,9</b>	<b>192,7</b>	<b>0,6</b>
<b>CASTILLA-LA MANCHA</b>	<b>8.993,6</b>	<b>38,4</b>	<b>8.260,0</b>	<b>32,4</b>	<b>656,8</b>	<b>6,0</b>
Albacete	1.496,0	5,4	1.366,8	8,4	113,7	1,7
Ciudad Real	1.351,1	6,6	1.229,4	9,1	104,1	1,8
Cuenca	1.653,1	5,3	1.537,5	4,6	104,6	1,0
Guadalajara	1.050,8	3,6	962,6	1,6	82,8	0,1
Toledo	3.442,7	17,4	3.163,7	8,8	251,6	1,3
<b>CASTILLA Y LEÓN</b>	<b>10.652,4</b>	<b>56,3</b>	<b>9.692,3</b>	<b>64,3</b>	<b>830,9</b>	<b>8,7</b>
Ávila	781,6	3,7	713,7	4,0	60,1	0,1
Burgos	1.882,6	9,9	1.697,1	15,3	157,9	2,5
León	1.744,6	10,0	1.599,7	9,3	122,5	2,9
Palencia	672,6	4,6	610,2	6,7	50,3	0,8
Salamanca	989,1	5,8	893,1	10,6	79,3	0,3
Segovia	1.005,2	5,0	930,2	4,2	65,5	0,3
Soria	558,7	3,1	504,3	2,9	48,0	0,4
Valladolid	1.923,2	8,8	1.792,9	3,8	116,8	0,9
Zamora	1.094,8	5,5	950,9	7,5	130,5	0,4
<b>CATALUÑA</b>	<b>12.038,1</b>	<b>121,1</b>	<b>10.987,9</b>	<b>38,3</b>	<b>887,8</b>	<b>3,0</b>
Barcelona	5.957,1	68,9	5.513,9	12,6	361,5	0,2
Girona	1.841,8	18,1	1.647,7	9,9	165,1	1,0
Lleida	1.444,1	11,3	1.281,0	9,6	141,0	1,2
Tarragona	2.795,0	22,8	2.545,3	6,2	220,2	0,5
<b>COMUNIDAD VALENCIANA</b>	<b>11.719,1</b>	<b>106,5</b>	<b>10.450,2</b>	<b>59,6</b>	<b>1.096,5</b>	<b>6,3</b>
Alicante	4.555,6	43,2	4.045,9	28,6	436,3	1,5
Castellón	1.575,7	9,0	1.402,7	8,9	152,0	3,1
Valencia	5.587,8	54,3	5.001,5	22,1	508,2	1,7
<b>EXTREMADURA</b>	<b>2.938,5</b>	<b>23,5</b>	<b>2.711,5</b>	<b>21,3</b>	<b>179,5</b>	<b>2,7</b>
Badajoz	1.615,7	14,4	1.463,5	11,5	123,8	2,5
Cáceres	1.322,8	9,1	1.248,0	9,8	55,7	0,2
<b>GALICIA</b>	<b>7.598,5</b>	<b>45,9</b>	<b>6.886,0</b>	<b>31,4</b>	<b>632,0</b>	<b>3,3</b>
A Coruña	2.788,2	16,3	2.482,2	12,3	276,5	0,9
Lugo	1.276,1	9,6	1.143,8	10,3	111,3	1,1
Ourense	1.153,3	5,3	1.070,2	1,3	76,1	0,4
Pontevedra	2.380,9	14,7	2.189,7	7,5	168,1	0,9
<b>MADRID, COMUNIDAD</b>	<b>13.410,0</b>	<b>80,8</b>	<b>12.565,7</b>	<b>32,6</b>	<b>729,3</b>	<b>1,6</b>
<b>MURCIA, REGIÓN DE</b>	<b>3.293,2</b>	<b>14,1</b>	<b>3.125,2</b>	<b>12,0</b>	<b>141,9</b>	<b>0,2</b>
<b>NAVARRA, C. FORAL DE</b>	<b>130,0</b>	<b>0,5</b>	<b>117,7</b>	<b>0,5</b>	<b>11,3</b>	<b>0,0</b>
<b>PAÍS VASCO</b>	<b>427,4</b>	<b>1,7</b>	<b>386,1</b>	<b>1,8</b>	<b>37,7</b>	<b>0,0</b>
Araba/Álava	221,4	0,9	200,0	1,0	19,5	0,0
Gipuzkoa	--	--	--	--	--	--
Bizkaia	206,0	0,9	186,1	0,9	18,2	0,0
<b>RIOJA, LA</b>	<b>1.064,8</b>	<b>5,5</b>	<b>955,2</b>	<b>3,9</b>	<b>98,7</b>	<b>1,4</b>
<b>CEUTA Y MELILLA</b>	--	--	--	--	--	--
Ceuta	--	--	--	--	--	--
Melilla	--	--	--	--	--	--
<b>T O T A L</b>	<b>100.611,5</b>	<b>759,9</b>	<b>92.271,7</b>	<b>415,4</b>	<b>7.117,1</b>	<b>47,4</b>

Fuente: D. G. Carreteras. M.º de Fomento.

(\*) Vehículo automóvil cuyo peso máximo autorizado no exceda de 6 t o que, aun sobrepasando dicho peso, tenga una capacidad de carga útil no superior a 3,5 t (Reglamento de Ordenación de los Transportes Terrestres).

## 8. Tráfico

### 7.3.b. Tráfico en la red de carreteras del Estado. Longitud total recorrida por provincias.

#### Vehículos pesados. Año 2012

Unidad: Millones de vehículos-km (km)

COMUNIDADES AUTÓNOMAS	Vehículos pesados (*)					
	Total	Camiones sin remolque	Camiones con remolque			Autobuses
			Camiones articulados	Tren de carretera	Vehículos especiales	
<b>ANDALUCÍA</b>	<b>1.779,9</b>	<b>709,2</b>	<b>848,1</b>	<b>40,1</b>	<b>7,0</b>	<b>175,5</b>
Almería	195,7	87,4	94,1	4,1	0,9	9,2
Cádiz	134,3	40,7	59,7	2,6	0,9	30,4
Córdoba	234,6	79,9	134,7	6,2	1,0	12,8
Granada	126,7	62,5	49,7	2,9	0,5	11,1
Huelva	132,3	50,2	73,1	2,1	1,1	5,8
Jaén	262,7	104,1	136,0	8,6	1,2	12,9
Málaga	326,9	164,6	104,8	5,6	0,2	51,6
Sevilla	366,7	119,8	196,1	8,0	1,2	41,6
<b>ARAGÓN</b>	<b>1.147,8</b>	<b>280,1</b>	<b>746,9</b>	<b>40,8</b>	<b>5,6</b>	<b>74,4</b>
Huesca	236,1	47,0	163,3	7,4	1,4	17,1
Teruel	181,2	42,3	124,6	6,4	1,0	6,9
Zaragoza	730,4	190,9	459,1	27,0	3,1	50,4
<b>ASTURIAS, PRINCIPADO DE</b>	<b>279,7</b>	<b>124,0</b>	<b>121,5</b>	<b>6,8</b>	<b>0,6</b>	<b>26,8</b>
<b>BALEARS, ILLES</b>	--	--	--	--	--	--
<b>CANARIAS</b>	--	--	--	--	--	--
Las Palmas	--	--	--	--	--	--
Sta. Cruz de Tenerife	--	--	--	--	--	--
<b>CANTABRIA</b>	<b>256,7</b>	<b>85,3</b>	<b>145,1</b>	<b>8,7</b>	<b>0,9</b>	<b>16,8</b>
<b>CASTILLA-LA MANCHA</b>	<b>1.720,6</b>	<b>462,5</b>	<b>1.082,3</b>	<b>53,5</b>	<b>11,0</b>	<b>111,2</b>
Albacete	283,8	89,0	171,3	9,4	2,2	11,9
Ciudad Real	359,6	86,8	239,2	14,0	1,8	17,8
Cuenca	366,4	72,2	252,7	11,9	2,1	27,6
Guadalajara	244,8	46,1	174,7	9,8	2,3	11,9
Toledo	465,9	168,4	244,4	8,4	2,6	42,1
<b>CASTILLA Y LEÓN</b>	<b>2.283,3</b>	<b>565,9</b>	<b>1.418,0</b>	<b>88,2</b>	<b>16,6</b>	<b>194,5</b>
Ávila	113,3	31,8	55,5	4,3	0,9	20,8
Burgos	519,8	97,1	360,0	17,9	4,2	40,6
León	269,4	84,5	146,3	7,3	2,1	29,2
Palencia	175,8	38,3	119,2	10,5	0,7	7,1
Salamanca	251,5	50,0	174,5	12,0	0,9	14,1
Segovia	164,4	32,9	82,1	4,7	1,1	43,7
Soria	184,2	39,8	128,5	7,8	1,6	6,5
Valladolid	373,7	118,8	221,0	12,8	3,5	17,7
Zamora	231,2	72,8	131,0	10,9	1,7	14,8
<b>CATALUÑA</b>	<b>2.311,5</b>	<b>757,5</b>	<b>1.202,1</b>	<b>49,5</b>	<b>6,9</b>	<b>295,5</b>
Barcelona	996,0	361,9	455,4	19,3	2,7	156,8
Girona	399,1	144,1	191,8	11,8	1,0	50,3
Lleida	377,7	76,9	268,6	10,6	2,2	19,4
Tarragona	538,6	174,6	286,4	7,7	1,0	69,0
<b>COMUNIDAD VALENCIANA</b>	<b>2.032,8</b>	<b>678,6</b>	<b>1.168,7</b>	<b>50,4</b>	<b>6,9</b>	<b>128,1</b>
Alicante	528,5	233,5	240,7	13,4	0,5	40,3
Castellón	394,3	121,0	237,5	9,5	1,1	25,3
Valencia	1.109,9	324,1	690,5	27,4	5,4	62,5
<b>EXTREMADURA</b>	<b>502,1</b>	<b>150,6</b>	<b>303,7</b>	<b>14,5</b>	<b>2,8</b>	<b>30,6</b>
Badajoz	284,8	87,2	171,6	7,6	1,5	16,9
Cáceres	217,3	63,4	132,1	6,9	1,3	13,7
<b>GALICIA</b>	<b>806,9</b>	<b>274,5</b>	<b>372,8</b>	<b>21,6</b>	<b>2,9</b>	<b>135,0</b>
A Coruña	226,0	77,5	83,2	4,9	0,6	59,8
Lugo	202,7	66,7	112,4	5,0	1,0	17,6
Ourense	153,1	55,4	82,3	7,0	0,7	7,7
Pontevedra	225,1	74,9	95,0	4,7	0,7	49,9
<b>MADRID, COMUNIDAD</b>	<b>1.277,1</b>	<b>469,8</b>	<b>583,2</b>	<b>29,4</b>	<b>9,3</b>	<b>185,3</b>
<b>MURCIA, REGIÓN DE</b>	<b>450,1</b>	<b>171,0</b>	<b>245,4</b>	<b>7,3</b>	<b>1,1</b>	<b>25,3</b>
<b>NAVARRA, C. FORAL DE</b>	<b>11,4</b>	<b>1,9</b>	<b>2,7</b>	<b>0,1</b>	<b>0,0</b>	<b>6,8</b>
<b>PAÍS VASCO</b>	<b>61,1</b>	<b>16,8</b>	<b>22,0</b>	<b>0,7</b>	<b>0,2</b>	<b>21,5</b>
Araba/Álava	32,3	9,0	11,7	0,4	0,1	11,1
Gipuzkoa	--	--	--	--	--	--
Bizkaia	28,9	7,9	10,3	0,3	0,1	10,4
<b>RIOJA, LA</b>	<b>237,7</b>	<b>51,9</b>	<b>149,5</b>	<b>7,6</b>	<b>1,1</b>	<b>27,7</b>
<b>CEUTA Y MELILLA</b>	--	--	--	--	--	--
Ceuta	--	--	--	--	--	--
Melilla	--	--	--	--	--	--
<b>T O T A L</b>	<b>15.158,6</b>	<b>4.799,6</b>	<b>8.412,1</b>	<b>419,1</b>	<b>72,8</b>	<b>1.455,0</b>

Fuente: D. G. Carreteras. M.º de Fomento.

(\*) Vehículo automóvil cuyo peso máximo autorizado sea superior a 6 t y cuya capacidad de carga exceda de 3,5 t (Reglamento de Ordenación del los Transportes Terrestres)

## 8. Tráfico

### 7.4. Longitud total recorrida en las carreteras de la red a cargo del Estado por tipo de vehículo y ámbito espacial (1)

Unidad: Millones de vehículos-km (km)

AÑOS	Total	Por tipo de vehículo			Por ámbito espacial	
		Motocicletas	Vehículos ligeros	Vehículos pesados	Accesos a ciudades	Campo abierto
1994	<b>80.363</b>	757	66.782	12.824	27.787	52.575
1995	<b>83.054</b>	745	68.739	13.570	27.853	55.201
1996	<b>85.614</b>	651	71.189	13.774	29.531	56.083
1997	<b>89.740</b>	676	74.555	14.509	31.355	58.385
1998	<b>96.409</b>	682	79.778	15.949	40.679	55.730
1999	<b>100.588</b>	614	83.036	16.938	42.660	57.928
2000	<b>104.933</b>	647	86.120	18.166	44.609	60.324
2001	<b>110.941</b>	690	90.868	19.383	46.990	63.951
2002 (2)	<b>114.851</b>	635	94.678	19.538	55.925	58.926
2003	<b>119.634</b>	730	98.599	20.305	57.349	62.285
2004	<b>122.645</b>	700	101.165	20.780	56.535	66.110
2005	<b>125.823</b>	770	103.628	21.425	59.743	66.080
2006	<b>129.121</b>	835	107.091	21.195	60.388	68.733
2007	<b>133.313</b>	941	109.659	22.713	62.143	71.170
2008	<b>128.702</b>	731	107.932	20.039	58.695	70.007
2009	<b>126.194</b>	1.040	107.078	18.076	59.001	67.193
2010	<b>123.620</b>	1.074	105.732	16.814	57.055	66.565
2011	<b>121.686</b>	756	104.706	16.224	57.830	66.565
2012	<b>115.770</b>	760	99.851	15.159	54.954	60.816
Crecimiento 2012/2011 (3)	-4,2%	-3,2%	-3,8%	-6,8%	-4,5%	-3,9%

Fuente: Subdirección General de Explotación y Gestión de Red. D. G. de Carreteras. M.º de Fomento.

(1) El tráfico de la red de carreteras del Estado está referido hasta 1996 a la longitud de 21.882,3 km y desde 1997 a la red completa que, a 31-XII-2012, suma 26.038 km.

(2) Desde 2002 se ha revisado la zona de Acceso a las Ciudades ampliándose su ámbito.

(3) El crecimiento se obtiene sobre la red comparable de ambos años. No se consideran inauguraciones, cesiones ni tramos con alteración de tráfico por cambio en la red.

## 8. Tráfico

### 7.5. Longitud total recorrida en las carreteras de la red a cargo del Estado por tipo de carretera (1)

Unidad: Millones de vehículos-km (km)

AÑOS	Total	Autopistas de peaje	Autopistas libres y autovías (2)			Doble calzada (3)	Red convencional
			Total	Autopistas libres	Autovías		
1992	<b>73.408</b>	9.600	26.659	7.107	19.552	--	37.149
1993	<b>77.091</b>	9.481	31.062	8.234	22.828	--	36.548
1994	<b>80.363</b>	9.732	35.550	8.800	26.750	--	35.081
1995	<b>83.054</b>	9.434	35.964	9.549	26.415	--	37.656
1996	<b>85.614</b>	9.544	37.236	9.840	27.396	--	38.834
1997	<b>89.740</b>	10.123	40.389	9.249	31.140	5.243	33.985
1998	<b>96.409</b>	11.235	44.576	9.990	34.586	5.436	35.162
1999	<b>100.588</b>	12.461	48.636	12.224	36.412	5.808	33.683
2000	<b>104.933</b>	12.934	51.585	12.961	38.624	5.973	34.441
2001	<b>110.941</b>	13.963	56.136	14.633	41.503	6.237	34.605
2002	<b>114.851</b>	14.682	59.657	15.442	44.215	5.571	34.941
2003	<b>119.634</b>	16.481	63.244	16.728	46.516	5.322	34.587
2004	<b>122.645</b>	16.693	67.195	15.917	51.278	4.295	34.462
2005	<b>125.823</b>	17.104	71.645	17.717	53.928	3.656	33.418
2006	<b>129.121</b>	19.689	74.142	17.174	56.968	3.306	31.984
2007	<b>133.313</b>	20.632	78.192	17.365	60.827	3.083	31.406
2008 (4)	<b>128.702</b>	19.985	76.130	17.315	58.815	3.451	29.136
2009	<b>126.194</b>	18.888	74.969	16.866	58.103	(7) 5.964	26.373
2010	<b>123.620</b>	17.847	74.849	16.798	58.051	5.698	25.226
2011	<b>121.686</b>	17.141	75.484	17.263	58.221	5.307	23.753
2012 (5)	<b>115.770</b>	(8) 15.589	72.970	-	-	4.995	22.216
Crecimiento 2012/2011 (6)	-4,2%	-9,0%	-2,7%	-	-	-2,7%	-5,6%

Fuente: Subdirección General de Explotación y Gestión de Red. D. G. de Carreteras. M.º de Fomento.

Nota: No se contempla el tráfico en ramales y vías de servicio.

(1) Esta tabla es complementaria de la 8.7.6. Aquí figura la longitud total recorrida (km) y allí la IMD (veh./día).

(2) A partir del año 2012 no se facilita el desglose de autovías libres y autovías.

(3) La doble calzada se considera a partir de 1997 tras la tramificación realizada con el inventario de carreteras.

(4) Este tráfico no es comparable con el del año anterior al haberse realizado un nuevo inventario de carreteras en el que la longitud ha pasado de 25.846 km en 2007 a 25.390 km en 2008.

(5) La longitud de la RCE en 2012 es de 26.038 km. En 2012 se han inaugurado 189,2 km de autovía; 1,4 km de doble calzada y 58,1 km de carreteras convencionales y se han cedido 15,1 km a las CC. AA. y Diputaciones.

(6) Los crecimientos se miden sobre la red comparable de los dos años. No se considera inauguraciones, cesiones o tramos con alteración de tráfico por cambio en la red.

(7) La longitud de doble calzada tras el inventario y las cesiones es de 586 km.

(8) En esta cantidad se incluyen los 2,610 millones de vehículos-kilómetros recorridos en los 235,6 km de tramos mixtos o libres que están en régimen de concesión.

## 8. Tráfico

### 7.6. Tráfico (IMD) en la red de carreteras del Estado por tipo de vía (2) (3)

Unidad: Vehículos/día

AÑOS	Total	Autopistas de peaje	Autovías y Autopistas libres	Doble calzada	Red convencional
1992	<b>9.349</b>	14.910	19.934	0	6.416
1993	<b>9.789</b>	14.725	22.815	0	6.313
1994	<b>9.770</b>	14.755	27.490	0	5.813
1995	<b>11.120</b>	14.304	25.760	0	6.195
1996	<b>10.140</b>	15.010	24.743	0	6.410
1997	<b>10.508</b>	15.830	24.722	20.788	5.650
1998	<b>11.079</b>	17.479	24.677	20.888	5.867
1999	<b>11.424</b>	18.779	26.071	21.858	5.604
2000	<b>11.926</b>	20.330	26.976	24.280	5.736
2001	<b>12.427</b>	21.019	27.641	24.481	5.789
2002	<b>12.770</b>	20.809	28.395	22.479	5.883
2003	<b>13.186</b>	22.048	28.749	20.279	5.899
2004	<b>13.358</b>	21.144	29.375	16.032	5.904
2005	<b>13.564</b>	21.664	29.863	13.740	5.740
2006	<b>13.709</b>	23.072	28.965	12.408	5.573
2007	<b>14.131</b>	22.993	29.302	11.477	5.616
2008 (4)	<b>15.537</b>	21.614	26.778	26.854	5.433
2009	<b>13.476</b>	20.306	25.871	27.919	5.385
2010	<b>13.174</b>	19.245	25.217	27.180	4.768
2011	<b>12.922</b>	18.417	25.087	25.387	4.503
2012 (1)	<b>12.213</b>	16.461	23.760	22.977	4.211
Crecimiento 2012/2011 (5)	-4,2%	-9,0%	-2,7%	-2,7%	-5,6%

Fuente: Subdirección General de Explotación y Gestión de Red. D. G. de Carreteras. M.º de Fomento.

(1) La longitud de la RCE en 2012 es de 26.038 km. En 2012 se han inaugurado 189,2 km de autovía; 1,4 km de doble calzada y 58,1 km de carreteras convencionales y se han cedido 15,1 km a las CC. AA. y diputaciones.

(2) No se contempla el tráfico en ramales y vías de servicio.

(3) Esta tabla es complementaria de la 8.7.5., en ella aparecen los porcentajes de pesados de cada tipo y año y los crecimientos anuales.

(4) El tráfico no es comparable con 2007 debido al nuevo inventario y tramificación de la red.

(5) Los crecimientos se miden sobre la red comparable de los dos años. No se considera inauguración, cesión ni tramos con alteración de tráfico por cambio en la red.

## 8. Tráfico

### 7.7. Tráfico en las carreteras de la red a cargo del Estado.

#### Indicadores de personas y mercancías

Unidad: Millones

AÑOS	Personas- Kilómetro	Viajeros- Kilómetro	Pasajeros- Kilómetro	Toneladas- Kilómetro
1993	164.962	140.355	81.387	104.000
1994	171.180	145.249	84.014	110.900
1995	177.330	150.142	87.180	117.300
1996	180.957	153.156	88.048	119.500
1997	190.565	162.239	94.555	123.300
1998 (1)	193.391	162.431	89.134	164.580
1999	199.258	166.222	90.145	173.443
2000	197.227	161.319	83.003	189.681
2001	207.850	166.837	86.489	199.535
2002	213.681	176.398	89.339	200.213
2003	221.226	182.384	91.709	208.766
2004	228.411	188.272	95.499	213.257
2005	233.760	193.898	97.972	219.724
2006	238.024	197.520	98.592	218.599
2007	246.942	200.644	101.395	234.788
2008	243.236	201.058	103.219	208.871
2009	244.494	208.876	109.201	178.674
2010	236.971	203.586	106.102	170.406
2011	237.051	204.670	106.991	165.357
2012 (2) (3)	226.732	196.673	103.226	154.147

Fuente: Subdirección General de Explotación y Gestión de Red. D. G. de Carreteras. M.º de Fomento.

(1) Revisión de las tasas de ocupación y carga según la Encuesta del Transporte de Mercancías por Carretera.

(2) La cifra empleada como carga media de los camiones es la obtenida en la Encuesta Permanente de Transporte de Mercancías del año 2012 para ámbito interurbano (10,8072 t/camión).

(3) Como ocupación de autobuses en 2012 se ha empleado 23,63 pasajeros/autobús. Fuente: Observatorio del Transporte de viajeros por carretera 2012 (Ministerio de Fomento).

## 8. Tráfico

### 7.8. Transporte de viajeros y mercancías en el conjunto de las redes de carreteras (\*)

CONCEPTO	2005	2007	2008	2009	2010	2011	2012	(1) 12/11
VIAJEROS (millones de v./km)	392.596	405.083	405.386	410.192	395.332	391.711	377.544	-3,6%
Motocicletas	1.623	2.627	1.911	2.748	2.802	1.948	1.968	1,0%
Coches	337.797	343.293	342.611	350.401	341.629	334.021	321.045	-3,9%
Autobuses	53.176	59.163	60.864	57.043	50.902	55.742	54.531	-2,2%
MERCANCÍAS (millones de t/km) (1)	329.702	352.515	325.093	286.167	272.730	264.806	241.973	-8,6%

Fuente: Subdirección General de Explotación y Gestión de Red. D. G. de Carreteras. M.º de Fomento. Elaboración a partir de la información de los planes de aforos del Estado, CC. AA. y Diputaciones y Cabildos.

(\*) La red de referencia es la del Estado, Comunidades Autónomas y Diputaciones que suma 165.595 km a 31-XII-2012.

(1) Los crecimientos corresponden a las magnitudes absolutas.

## 8. Tráfico

### 7.9. Transporte de viajeros según clase de vehículo y de mercancías en la red de carreteras del Estado (1)

CONCEPTO	2005	2007	2008	2009	2010	2011	2012	12/11
VIAJEROS (millones de v./km)	193.899	200.644	201.058	208.876	203.586	204.670	196.673	-3,9%
Motocicletas	1.030	1.258	977	1.390	1.436	1.011	1.016	0,5%
Coches	165.572	171.055	168.967	171.637	170.152	168.646	161.275	-4,4%
Autobuses (2)	27.297	28.331	31.114	35.849	31.997	35.013	34.382	-1,8%
MERCANCIAS (millones de t/km) (3)	219.724	234.788	208.871	178.674	170.406	165.357	154.147	-6,8%

Fuente: Subdirección General de Explotación y Gestión de Red. D. G. de Carreteras. M.º de Fomento.

(1) La Red de Carreteras del Estado suma, a 31-XII-2012, 26.038 km y recoge el 51,6% del tráfico total por carretera y 63% del tráfico de pesados por carretera (Tabla 8.7).

(2) El dato de ocupación de autobuses (23,63 pasajeros/autobús) ha sido obtenido del Observatorio de Transporte de Viajeros por Carretera. Mº de Fomento.

(3) El dato de la carga media (10,8072 t) ha sido obtenido de la Encuesta Permanente de Transporte de Mercancías por Carretera. Mº de Fomento.



## 8. Tráfico

### 7.10. Distribución de velocidades por tipo de vía y ámbito en la red de carreteras del Estado. Año 2011 (1)

TIPO	N.º Estación	N.º horas (miles)	T	N.º vehículos (millones)	Vel. media	% Velocidad km/h														
						< 20	20-30	30-40	40-50	50-65	65-80	80-90	90-100	100-110	110-120	120-130	130-140	140-150	150-160	160-200
<b>1. Aut. libre + Autovía</b>	261	1.778	L	3.179	99,65	0,2	0,3	0,5	0,7	2,2	8,7	14,8	22,3	21,9	15,5	8,2	3,2	1,1	0,4	0,2
			P	317	86,23	0,7	0,6	0,6	1,0	3,5	13,3	39,8	30,6	6,6	2,2	1,0	0,0	0,0	0,0	0,0
1.1. Interurbano	127	846	L	592	110,12	0,1	0,1	0,1	0,2	0,8	3,2	6,8	14,6	23,2	23,1	16,0	7,5	2,9	1,0	0,5
			P	107	88,33	0,3	0,1	0,4	0,9	3,5	8,3	40,2	35,6	6,8	2,6	1,3	0,0	0,0	0,0	0,0
1.1. Accesos	134	932	L	2.587	97,25	0,2	0,4	0,6	0,8	2,5	9,9	16,6	24,1	21,6	13,7	6,4	2,2	0,7	0,2	0,1
			P	210	85,16	1,0	0,9	0,7	1,0	3,5	15,8	39,7	28,1	6,5	2,0	0,9	0,0	0,0	0,0	0,0
<b>2. Convencional + D. Calz.</b>	170	1.267	L	256	77,16	0,6	1,4	2,5	4,6	16,9	29,8	18,8	12,7	6,6	3,3	1,6	0,6	0,3	0,1	0,2
			P	39	74,37	1,1	1,2	1,9	3,9	14,8	33,7	30,2	10,6	1,9	0,5	0,2	0,0	0,0	0,0	0,0
2.1 Interurbano	122	918	L	166	79,43	0,5	1,2	2,2	3,9	14,8	29,1	19,4	13,5	7,5	4,1	2,1	0,9	0,4	0,2	0,2
			P	32	75,42	1,1	1,1	1,6	3,4	13,7	32,7	32,1	11,6	2,2	0,5	0,2	0,0	0,0	0,0	0,0
2.1. Accesos	48	349	L	91	72,99	0,9	1,7	3,1	6,1	20,6	30,9	17,7	11,2	4,9	1,9	0,7	0,2	0,1	0,0	0,0
			P	7	69,66	1,1	1,7	3,3	6,2	20,2	37,8	22,2	6,0	0,9	0,4	0,1	0,0	0,0	0,0	0,0
<b>3. TOTAL sin peaje</b>	431	3.045	L	3.435	97,97	0,2	0,4	0,6	1,0	3,3	10,2	15,1	21,6	20,8	14,6	7,7	3,0	1,0	0,3	0,2
			P	356	84,93	0,8	0,7	0,7	1,3	4,8	15,5	38,8	28,4	6,1	2,0	0,9	0,0	0,0	0,0	0,0
3.1 Interurbano	249	1.764	L	758	103,41	0,2	0,3	0,6	1,0	3,9	8,9	9,5	14,3	19,7	18,9	13,0	6,0	2,3	0,8	0,5
			P	139	85,36	0,4	0,4	0,7	1,5	5,9	13,9	38,3	30,0	5,7	2,1	1,0	0,0	0,0	0,0	0,0
3.1. Accesos	182	1.281	L	2.678	96,43	0,2	0,4	0,7	1,0	3,1	10,6	16,7	23,6	21,0	13,3	6,2	2,1	0,7	0,2	0,1
			P	217	84,66	1,0	0,9	0,8	1,1	4,0	16,5	39,1	27,4	6,3	2,0	0,9	0,0	0,0	0,0	0,0

Fuente: D. G. de Carreteras. M.º de Fomento.

(1) Resultados de la explotación de las estaciones de aforo permanentes en tiempo real de la RCE. Los datos se validan diariamente y los aparatos recogen cada 15 minutos los vehículos que pasan en 15 intervalos de velocidad. En las otras tablas con información de velocidades (serie 2000/2011) se recogen los datos de estas estaciones junto con los de primarias y secundarias agrupados en 6 intervalos de velocidad.

## 8. Tráfico

### 7.10. Distribución de velocidades por tipo de vía y ámbito en la red de carreteras del Estado. Año 2012 (1)

TIPO	N.º estaciones	N.º vehículos (miles)	N.º días	N.º horas	% Velocidad km/h											
					Ligeros						Pesados					
					< 50 km/h	51-80 km/h	81-100 km/h	101-120 km/h	121-140 km/h	> 140 km/h	< 50 km/h	51-80 km/h	81-100 km/h	101-120 km/h	121-140 km/h	> 140 km/h
<b>1. Aut. libre + Autovía</b>	984	3.449.012	123.042	2.785.853	1,8	9,1	35,5	38,3	13,5	1,9	2,4	14,6	72,1	8,9	1,7	0,2
1.1. Rural o interurbano	509	745.981	60.443	1.369.913	0,4	3,6	20,2	44,9	26,4	4,6	1,3	10,9	76,9	9,0	1,6	0,2
1.1. Accesos a ciudades	475	2.703.031	62.599	1.415.940	2,2	10,4	39,3	36,6	10,3	1,2	3,0	16,8	69,3	8,9	1,7	0,3
<b>2. Convencional + D. Calz.</b>	744	271.551	80.941	1.765.864	7,3	45,4	32,1	11,5	3,3	0,5	5,1	45,3	47,2	2,1	0,2	0,1
2.1. Rural	471	191.566	59.510	1.309.459	6,2	40,9	33,8	14,0	4,4	0,6	4,2	42,6	50,7	2,2	0,2	0,1
2.1. Urbano	273	79.985	21.431	456.405	9,6	54,9	28,4	6,2	0,8	0,1	10,7	61,0	26,9	1,3	0,1	0,1
<b>3. TOTAL sin peaje</b>	1.728	3.720.562	203.983	4.551.717	2,2	11,6	35,2	36,4	12,8	1,8	2,7	17,8	69,5	8,2	1,6	0,2
3.1. Rural	980	937.547	119.953	2.679.372	1,6	11,2	23,0	38,6	21,9	3,8	1,9	17,6	71,4	7,6	1,3	0,2
3.1. Urbano	748	2.783.016	84.030	1.872.345	2,4	11,7	39,0	35,7	10,0	1,2	3,2	18,0	68,2	8,7	1,7	0,3

Fuente: D. G. de Carreteras. M.º de Fomento.

(1) Esta tabla a diferencia de la del año 2011 recoge la totalidad de estaciones fijas en España, mientras que en 2011 solo figuraban las permanentes, por lo que el número de estaciones se ha cuadruplicado y el número de horas se ha multiplicado por 1,5.

## 8. Tráfico

### 7.11. Distribución de velocidades de vehículos ligeros en la red de carreteras del Estado. Autovías

AÑOS	< 50 km/h	51 a 80 km/h	81 a 100 km/h	101 a 120 km/h	121 a 140 km/h	> 140 km/h
2005	(*)	19,89	21,66	31,27	20,08	6,09
2006	15,91	9,89	24,52	29,97	15,81	3,87
2007	10,27	9,97	25,89	33,25	16,99	3,61
2008	2,65	11,85	31,72	34,86	16,02	2,90
2009	2,66	12,84	33,59	35,20	13,55	2,16
2010 (1)	1,98	10,50	33,56	36,88	14,71	2,37
2011 (2)	1,65	10,34	36,90	37,80	11,67	1,69
2012 (3)	1,81	9,05	35,46	38,28	13,52	1,88

Fuente: Subdirección General de Explotación y Gestión de Red. D. G. de Carreteras. M.º de Fomento.

(\*) De 2002 a 2005 los vehículos que circularon a menos de 50 km/h están acumulados en el intervalo siguiente (< 80 km/h).

(1) En 2010 se han tomado velocidades en autovías a 3.582 millones de vehículos en 832 estaciones durante 1.941.307 horas.

(2) En 2011 se han tomado velocidades en autovías a 3.385 millones de vehículos en 907 estaciones durante 2.387.997 horas.

(3) En 2012 se han tomado velocidades en autovías a 3.449 millones de vehículos en 984 estaciones durante 2.785.853 horas.

## 8. Tráfico

### 7.12. Distribución de velocidades de vehículos ligeros en la red de carreteras del Estado.

#### Carreteras convencionales

AÑOS	< 50 km/h	51 a 80 km/h	81 a 100 km/h	101 a 120 km/h	121 a 140 km/h	> 140 km/h
2005	(*)	53,05	30,21	11,83	3,62	1,28
2006	20,11	40,80	27,09	9,32	2,09	0,59
2007	13,57	43,64	30,33	9,94	2,06	0,45
2008	11,80	52,40	26,26	7,35	1,78	0,41
2009	7,40	48,49	31,88	9,92	1,98	0,33
2010 (1)	7,96	49,13	30,61	9,38	2,48	0,44
2011 (2)	8,48	47,67	31,54	9,56	2,18	0,57
2012 (3)	7,29	45,38	32,09	11,53	3,26	0,45

Fuente: Subdirección General de Explotación y Gestión de Red. D. G. de Carreteras. M.º de Fomento.

(\*) De 2002 a 2005 los vehículos que circularon a menos de 50 km/h están acumulados en el intervalo siguiente (< 80 km/h).

(1) En 2010 se han tomado velocidades en carreteras convencionales a 434 millones de vehículos en 661 estaciones durante 1.408.856 horas.

(2) En 2011 se han tomado velocidades en carreteras convencionales a 289 millones de vehículos en 730 estaciones durante 1.623.503 horas.

(3) En 2012 se han tomado velocidades en carreteras convencionales a 272 millones de vehículos en 744 estaciones durante 1.765.864 horas.

## 8. Tráfico

### 8. Tráfico en autopistas y túneles de peaje

AÑOS	Longitud (km) (1)	Intensidad media de tráfico (IMD)						
		Total (4)			Red a cargo del Estado (2)		Red a cargo de las CC. AA. (3)	
		Total	Ligeros	Pesados	Ligeros	Pesados	Ligeros	Pesados
1990	1.895	13.685	11.563	2.122	12.195	2.271	4.845	536
1995	2.033	14.940	12.778	2.162	12.793	2.391	12.684	763
1996	2.033	14.864	12.659	2.205	12.601	2.440	13.018	766
1997	2.109	15.871	13.386	2.485	13.170	2.722	14.385	1.016
1998	2.118	17.399	14.690	2.709	14.621	3.017	15.058	1.085
1999	2.242	19.141	16.191	2.980	15.952	3.313	17.272	1.214
2000	2.250	20.969	17.619	3.350	17.384	3.683	18.496	2.103
2001	2.327	22.508	19.003	3.505	18.827	3.789	19.659	2.278
2002	2.333	23.017	19.520	3.497	19.466	3.833	20.098	2.325
2003	2.594	22.568	19.246	3.322	19.281	3.638	19.440	2.266
2004	2.640	22.670	19.394	3.276	18.965	3.494	21.757	2.073
2005	2.709	23.235	19.926	3.309	19.470	3.519	22.478	2.134
2006	2.757	24.072	20.903	3.169	20.271	3.638	26.441	1.706
2007	2.928	23.462	20.196	3.266	19.309	3.467	24.876	2.374
2008	2.928	22.263	19.258	3.005	18.316	3.116	25.797	2.299
2009	2.930	21.422	18.733	2.689	17.444	2.579	28.720	3.518
2010	2.921	20.383	17.938	2.445	16.922	2.406	24.615	2.703
2011	3.106	19.645	17.279	2.366	16.158	2.342	22.530	2.476
2012	3.106	17.753	15.626	2.127	14.543	2.104	20.700	2.233

Fuente: Los datos de la Red a cargo del Estado han sido suministrados por la Dirección General de Carreteras del Ministerio de Fomento, mientras que los datos de la Red a cargo de las CC. AA. han sido suministrados por la Delegación del Gobierno en las Sociedades Concesionarias de Autopistas de Peaje.

(1) La longitud total incluye 546,26 km de autopistas de titularidad autonómica y 2.559,48 km de autopistas de titularidad estatal.

(2) Se ha puesto en servicio en octubre de 2011 la autopista AP-46. Alto de las Pedrizas-Málaga, de titularidad estatal, con una longitud de 28,036 km.

(3) Se incluyen datos de las autopistas Eibar-Vitoria y de la AP-8 tramo vasco a partir del año 2011 inclusive y de acuerdo con los datos suministrados por la Delegación del Gobierno en las Sociedades Concesionarias de Autopistas de Peaje.

(4) La IMD de la Red a cargo del Estado se suministra por la Subdirección General de Explotación y Gestión de Red mientras que la IMD de la Red a cargo de las CC. AA. se suministra por la Delegación del Gobierno en las Sociedades Concesionarias de Autopistas de Peaje. Usando los datos de la Delegación del Gobierno para la Red Estatal se obtendría una IMD total de 17.635 veh-día.

La diferencia entre la IMD obtenida por la Delegación del Gobierno en las Autopistas de Peaje y la Subdirección General de Explotación y Gestión de Red se debe a que en algunos casos se incluyen tramos libres y mixtos dentro de la propia autopista y en otros casos no se consideran como integrantes de la misma.

## 8. Tráfico

### 8.1. Tráfico en autopistas por sociedades concesionarias. Intensidad media diaria. Total vehículos

SOCIEDADES CONCESIONARIAS	1995	2000	2001	2002	2003	2004	2005	2006	2007	2008
Acesa	25.521	32.344	33.911	37.467	38.543	39.573	40.644	42.487	44.076	41.764
Audasa	13.476	18.390	19.903	20.787	21.958	22.565	23.580	25.060	27.030	26.827
Aucalsa	4.876	6.875	7.433	7.696	8.048	8.736	9.006	9.684	10.287	9.997
Aumar	11.663	19.263	21.089	22.413	23.323	24.141	24.649	26.288	26.445	23.848
Eurovías	11.026	16.665	18.060	19.402	s.d.	s.d.	s.d.	s.d.	s.d.	s.d.
Iberpistas	17.357	24.325	25.842	26.256	28.781	30.301	28.993	32.998	34.414	32.788
Vasco aragonesa	7.013	10.623	11.742	12.358	12.844	15.503	13.542	14.177	14.712	14.733
Autopista del Sol	--	24.939	28.595	28.290	28.063	25.846	31.896	33.158	20.089	18.175
Autopista del Sur	--	--	11.544	12.402	14.586	16.556	18.520	19.798	20.410	18.625
Audensasa	5.507	13.163	15.041	14.194	14.885	15.804	18.463	17.110	17.579	17.666
Autema	8.106	13.163	13.773	15.007	16.963	18.326	19.586	21.529	23.875	23.497
AP-1 Europistas (1)	18.055	23.821	25.079	26.028	20.101	21.072	21.206	22.209	23.937	23.114
Túnel de Cadí	4.486	5.379	5.660	5.908	6.012	6.236	6.282	6.176	6.425	6.853
Tabasa	16.763	28.013	29.675	31.288	33.131	32.974	33.587	34.603	35.699	35.426
Aucat	15.619	20.791	23.196	25.156	27.492	28.926	30.120	32.438	34.489	31.712
Túnel de Sóller	--	6.234	6.531	6.479	6.744	7.223	7.636	7.917	8.152	8.012
Autoestradas	--	7.612	8.407	8.842	9.415	10.050	10.443	11.109	11.931	11.616
Acega (3)	--	--	--	--	3.614	4.369	4.437	4.833	5.483	5.683
Aulesa	--	--	--	--	4.272	3.749	3.944	4.269	5.124	5.347
Castellana de Autopistas	--	--	--	--	5.039	5.328	5.372	5.933	6.634	6.540
A-8 Bilbao-Behobia (2)	--	--	--	--	24.698	s.d.	s.d.	s.d.	s.d.	s.d.
Henarsa	--	--	--	--	5.006	6.172	7.674	9.502	11.034	10.594
Túneles de Artxanda	--	--	--	--	14.231	14.766	15.662	16.891	16.427	17.647
Accesos de Madrid (4)	--	--	--	--	--	8.926	10.809	13.320	14.151	13.344
Autopista Madrid Sur (5)	--	--	--	--	--	6.296	6.674	9.332	11.571	10.459
Autopista Eje Aeropuerto (6)	--	--	--	--	--	--	10.227	18.552	20.295	20.134
Autopista Madrid Levante (7)	--	--	--	--	--	--	--	4.194	4.659	4.755
Autopista Madrid Toledo (8)	--	--	--	--	--	--	--	--	2.770	2.401
Autopista Cartagena-Vera (9)	--	--	--	--	--	--	--	--	3.189	2.418
Ciralsa, Circunvalación Alicante (10)	--	--	--	--	--	--	--	--	--	9.981
<b>TOTAL</b>	<b>14.940</b>	<b>20.969</b>	<b>22.508</b>	<b>23.017</b>	<b>22.568</b>	<b>23.800</b>	<b>23.532</b>	<b>24.072</b>	<b>22.946</b>	<b>21.580</b>

Fuente: ASETA (Asociación de Sociedades Españolas Concesionarias de Autopistas, Túneles, Puentes y Vías de Peaje).

(1) La concesionaria de la AP-1 antes denominada Eurovías pasa a denominarse Europistas.

(2) La concesionaria de la A-8 antes denominada Europistas pasa a ser gestionada por Interbiak y Bidegi. No pertenece a la red de ASETA por lo que no se dispone de información.

(3) Incluye nuevo tramo Lalín-Alto de Santo Domingo inaugurado el 3 de junio de 2004.

(4) Inaugurada el 16 de febrero de 2004.

(5) Inaugurada el 7 de abril de 2004.

(6) Inaugurada el 16 de junio de 2005.

(7) Inaugurada el 27 de julio de 2006.

(8) Inaugurada el 20 de diciembre de 2006.

(9) Inaugurada el 29 de marzo de 2007.

(10) Inaugurada el 10 de diciembre de 2007.

## 8. Tráfico

### 8.1.1. Tráfico en autopistas por sociedades concesionarias y tipo de tráfico.

#### Intensidad media diaria. Total vehículos (1)

SOCIEDADES CONCESIONARIAS	Tráfico total (tramos libres incluidos)			Tráfico de vehículos que abonan peaje		
	2010 Tráficos totales	2011 Tráficos totales	2012 Tráficos totales	2010 Tráfico de pago	2011 Tráfico de pago	2012 Tráfico de pago
Acesa (2)	38.080	33.825	31.447	33.421	28.289	25.796
Invicat (2)	--	53.913	49.690	--	54.063	49.008
Audasa	26.400	24.711	21.821	23.911	22.359	19.568
Aucalsa	9.567	9.283	7.971	9.567	9.283	7.971
Aumar	21.039	19.908	17.401	19.034	17.305	15.071
Iberpistas	30.509	28.682	25.537	27.123	25.157	21.950
Vasco Aragonesa	13.861	13.118	11.842	13.447	12.724	11.506
Autopista del Sol	25.528	24.214	22.692	14.983	13.766	12.215
Autopista del Sureste	17.173	17.507	16.931	6.646	6.043	5.287
Audenasa	19.594	19.315	17.714	16.608	16.279	14.720
Autema	23.892	22.689	17.450	20.583	19.114	15.056
AP-1 Europistas	21.462	19.832	18.214	20.487	18.829	17.211
Túnel de Cadí	6.679	31.459	5.631	6.679	31.459	5.631
Tabasa	33.034	6.214	27.819	33.034	6.214	27.819
Aucat	30.417	28.839	25.430	26.712	25.200	21.973
Túnel de Sóller	7.752	7.923	7.550	7.752	7.923	7.550
Autoestradas	11.364	10.765	9.645	11.364	10.765	9.645
Acega	6.159	5.785	5.009	6.111	5.744	4.967
Aulesa	5.357	4.745	4.017	4.911	4.280	3.570
Castellana de Autopistas	7.389	7.068	6.519	7.241	6.923	6.180
Henarsa	16.116	14.382	13.127	9.278	7.801	5.928
Túneles de Artxanda	15.588	15.491	14.968	14.672	14.553	14.219
Accesos de Madrid	12.280	10.943	8.964	12.044	10.546	8.774
Autopista Madrid Sur	8.180	6.700	5.512	8.180	6.700	5.512
Autopista Eje Aeropuerto	19.395	18.335	18.299	8.610	7.811	7.200
Autopista Madrid Levante	4.711	4.440	3.859	4.003	3.715	3.103
Autopista Madrid-Toledo	1.654	1.309	934	1.654	1.309	934
Autopista Cartagena-Vera	3.288	3.142	2.820	1.996	1.863	1.591
Ciralsa, Circunvalación Alicante	7.249	6.528	5.710	6.611	5.885	5.085
<b>TOTAL</b>	<b>20.261</b>	<b>19.185</b>	<b>17.324</b>	<b>17.954</b>	<b>16.740</b>	<b>14.857</b>

Fuente: ASETA (Asociación de Sociedades Españolas Concesionarias de Autopistas, Túneles, Puentes y Vías de Peaje).

(1) A partir de 2008 se ha producido un cambio de criterio en la recogida de datos, distinguiéndose el tráfico total de vehículos (abonen o no peaje), de sólo el tráfico de vehículos que abonan peaje.

(2) En abril de 2011 tuvo lugar la creación de INVICAT por segregación del negocio de las concesiones de la Generalitat. Se han recalculado todos los tráficos a partir de enero para ACESA e INVICAT.

## 8. Tráfico

### 8.2. Tráfico en autopistas por sociedades concesionarias. Intensidad media diaria. Vehículos ligeros

SOCIEDADES CONCESIONARIAS	1995	2000	2001	2002	2003	2004	2005	2006	2007	2008
Acesa	21.096	25.248	26.736	30.759	31.805	32.608	33.602	35.152	36.292	34.633
Audasa	12.175	16.310	17.969	18.751	19.840	20.379	21.315	22.671	24.437	24.279
Aucalsa	4.091	5.726	6.199	6.425	6.789	7.419	7.633	8.159	8.632	8.354
Aumar	10.113	16.340	17.964	19.076	19.925	20.677	21.235	22.545	22.642	20.574
Eurovías	9.022	12.693	13.891	15.054	s.d.	s.d.	s.d.	s.d.	s.d.	s.d.
Iberpistas	14.827	20.865	22.148	22.601	24.717	26.156	24.904	28.375	29.629	28.425
Vasco aragonesa	6.079	9.044	10.019	10.653	11.220	11.787	11.834	12.423	12.823	12.937
Autopista del Sol	--	22.544	26.043	25.634	25.505	23.304	28.596	29.637	18.431	16.577
Autopista del Sur	--	--	10.232	10.896	12.682	14.335	16.150	17.440	17.937	16.533
Audenas	4.839	10.773	11.736	10.813	11.318	12.040	14.278	13.048	13.440	13.745
Autema	7.690	12.156	12.949	14.075	15.882	17.221	18.385	20.142	22.176	21.977
AP-1 Europistas (1)	15.573	20.096	21.149	21.994	15.674	16.441	16.534	17.401	18.290	17.963
Túnel de Cadí	4.270	5.096	5.368	5.601	5.714	5.940	5.971	5.877	6.115	6.511
Tabasa	16.642	27.813	29.455	31.032	32.833	32.696	33.315	34.308	35.387	35.123
Aucat	15.001	19.513	21.698	23.439	25.485	26.855	28.082	30.214	32.051	29.471
Túnel de Sóller	--	5.857	6.114	6.067	6.320	6.749	7.108	7.333	7.607	7.492
Autoestradas	--	7.256	7.993	8.386	8.888	9.503	9.876	10.520	11.273	11.010
Acega (3)	--	--	--	--	3.398	4.086	4.131	4.497	5.095	5.293
Aulesa	--	--	--	--	3.885	3.257	3.431	3.709	4.420	4.652
Castellana	--	--	--	--	4.638	4.888	4.910	5.430	6.058	5.995
A-8 Bilbao-Behobia (2)	--	--	--	--	20.502	s.d.	s.d.	s.d.	s.d.	s.d.
Henarsa	--	--	--	--	4.567	5.640	6.973	8.463	9.682	9.375
Túneles de Artxanda	--	--	--	--	14.231	14.766	14.996	16.891	15.979	17.158
Accesos de Madrid (4)	--	--	--	--	--	8.550	10.197	12.449	13.353	12.695
Autopista Madrid Sur (5)	--	--	--	--	--	5.941	6.288	8.667	10.709	9.860
Autopista Eje Aeropuerto (6)	--	--	--	--	--	--	9.907	17.890	19.701	19.651
Autopista Madrid Levante (7)	--	--	--	--	--	--	--	4.015	4.395	4.482
Autopista Madrid Toledo (8)	--	--	--	--	--	--	--	--	2.668	2.323
Autopista Cartagena-Vera (9)	--	--	--	--	--	--	--	--	2.873	2.130
Ciralsa, Circunvalación Alicante (10)	--	--	--	--	--	--	--	--	--	9.213
<b>TOTAL</b>	<b>12.778</b>	<b>17.619</b>	<b>19.003</b>	<b>19.520</b>	<b>19.246</b>	<b>20.311</b>	<b>20.167</b>	<b>20.903</b>	<b>19.666</b>	<b>18.719</b>

Fuente: ASETA (Asociación de Sociedades Españolas Concesionarias de Autopistas, Túneles, Puentes y Vías de Peaje).

(1) La concesionaria de la AP-1 antes denominada Eurovías pasa a denominarse Europistas.

(2) La concesionaria de la A-8 antes denominada Europistas pasa a ser gestionada por Interbiak y Bidegi. No pertenece a la red de ASETA por lo que no se dispone de información.

(3) Incluye nuevo tramo Lalín-Alto de Santo Domingo inaugurado el 3 de junio de 2004.

(4) Inaugurada el 16 de febrero de 2004.

(5) Inaugurada el 7 de abril de 2004.

(6) Inaugurada el 16 de junio de 2005.

(7) Inaugurada el 27 de julio de 2006.

(8) Inaugurada el 20 de diciembre de 2006.

(9) Inaugurada el 29 de marzo de 2007.

(10) Inaugurada el 10 de diciembre de 2007.



## 8. Tráfico

### 8.2.1. Tráfico en autopistas por sociedades concesionarias y tipo de tráfico.

#### Intensidad media diaria. Vehículos ligeros (1)

SOCIEDADES CONCESIONARIAS	Tráfico total (tramos libres incluidos)			Tráfico de vehículos que abonan peaje		
	2010 Tráficos totales	2011 Tráficos totales	2012 Tráficos totales	2010 Tráfico de pago	2011 Tráfico de pago	2012 Tráfico de pago
Acesa (2)	32.341	27.881	25.849	28.781	23.471	21.342
Invicat (2)	--	51.827	47.788	--	51.963	47.137
Audasa	24.153	22.545	19.899	21.883	20.493	17.962
Aucalsa	8.126	7.866	6.746	8.126	7.866	6.746
Aumar	18.600	17.623	15.412	16.849	15.307	13.340
Iberpistas	27.075	25.543	22.856	24.001	22.360	19.609
Vasco aragonesa	12.413	11.792	10.713	12.051	11.449	10.409
Autopista del Sol	23.991	22.795	21.449	13.923	12.803	11.394
Autopista del Sureste	15.385	15.775	15.324	5.551	5.022	4.386
Audenas	15.900	15.635	14.390	13.190	12.845	11.603
Autema	22.683	21.615	16.633	19.514	18.182	14.332
AP-1 Europistas	17.429	16.196	15.110	17.026	15.769	14.666
Túnel de Cadí	6.374	31.211	5.395	6.374	31.211	5.395
Tabasa	32.754	5.942	27.600	32.754	5.942	27.600
Aucat	28.564	27.074	23.845	25.029	23.609	20.564
Túnel de Sóller	7.303	7.476	7.148	7.303	7.476	7.148
Autoestradas	10.829	10.268	9.232	10.829	10.268	9.232
Acega	5.796	5.450	4.720	5.749	5.409	4.679
Aulesa	4.666	4.156	3.511	4.349	3.777	3.148
Castellana de Autopistas	6.850	6.561	6.056	6.709	6.423	5.749
Henarsa	14.234	12.662	11.645	8.401	7.118	5.449
Túneles de Artxanda	15.117	15.020	14.515	14.218	14.098	13.776
Accesos de Madrid	11.764	10.541	8.657	11.547	10.156	8.472
Autopista Madrid Sur	7.666	6.302	5.194	7.666	6.302	5.194
Autopista Eje Aeropuerto	18.982	17.888	17.734	8.454	7.676	7.037
Autopista Madrid Levante	4.135	3.879	3.357	3.797	3.537	2.958
Autopista Madrid-Toledo	1.609	1.273	908	1.609	1.273	908
Autopista Cartagena-Vera	2.959	2.803	2.514	1.747	1.602	1.355
Ciralsa, Circunvalación Alicante	6.807	6.151	5.409	6.215	5.547	4.818
<b>TOTAL</b>	<b>17.855</b>	<b>16.910</b>	<b>15.272</b>	<b>15.887</b>	<b>14.802</b>	<b>13.139</b>

Fuente: ASETA (Asociación de Sociedades Españolas Concesionarias de Autopistas, Túneles, Puentes y Vías de Peaje).

(1) A partir de 2008 se ha producido un cambio de criterio en la recogida de datos, distinguiéndose el tráfico total de vehículos (abonen o no peaje), de sólo el tráfico de vehículos que abonan peaje.

(2) En abril de 2011 tuvo lugar la creación de INVICAT por segregación del negocio de las concesiones de la Generalitat. Se han recalculado todos los tráficos a partir de enero para ACESA e INVICAT.

## 8. Tráfico

### 8.3. Tráfico en autopistas por sociedades concesionarias. Intensidad media diaria. Vehículos pesados

SOCIEDADES CONCESIONARIAS	1995	2000	2001	2002	2003	2004	2005	2006	2007	2008
Acesa	4.425	7.096	7.144	6.708	6.738	6.965	7.042	7.335	7.784	7.131
Audasa	1.301	1.780	1.934	2.036	2.118	2.187	2.265	2.389	2.592	2.548
Aucalsa	785	1.149	1.234	1.271	1.259	1.317	1.373	1.525	1.655	1.643
Aumar	1.550	2.923	3.125	3.343	3.398	3.464	3.414	3.744	3.802	3.274
Eurovías	2.004	3.912	4.169	4.348	s.d.	s.d.	s.d.	s.d.	s.d.	s.d.
Iberpistas	2.530	3.466	3.694	3.651	4.064	4.145	4.089	4.623	4.785	4.363
Vasco aragonesa	934	1.579	1.723	1.705	1.624	1.716	1.708	1.754	1.889	1.796
Autopista del Sol	--	2.395	1.312	2.656	2.558	2.543	3.300	3.521	1.658	1.598
Autopista del Sur	--	--	--	1.506	1.904	2.225	2.370	2.358	2.473	2.092
Audenasa	668	2.840	3.305	3.384	3.567	3.764	4.185	4.062	4.139	3.921
Autema	416	1.007	824	932	1.081	1.105	1.201	1.387	1.698	1.521
AP-1 Europistas (1)	2.482	3.723	3.930	4.034	4.427	4.631	4.672	4.808	5.647	5.151
Túnel de Cadí	216	283	292	300	298	296	311	300	310	342
Tabasa	121	200	220	256	298	278	272	294	312	303
Aucat	618	1.542	1.850	2.119	2.007	2.071	2.038	2.224	2.439	2.241
Túnel de Sóller	--	356	417	412	424	474	528	584	546	520
Autoestradas	--	356	415	456	527	546	567	589	657	606
Acega (3)	--	--	--	--	216	283	306	335	388	390
Aulesa	--	--	--	--	387	492	513	560	704	696
Castellana	--	--	--	--	401	440	462	502	577	544
A-8 Bilbao-Behobia (2)	--	--	--	--	4.196	s.d.	s.d.	s.d.	s.d.	s.d.
Henarsa	--	--	--	--	439	532	701	1.039	1.351	1.218
Túneles de Arxanda	--	--	--	--	--	--	666	--	448	489
Accesos de Madrid (4)	--	--	--	--	--	376	612	872	798	648
Autopista Madrid Sur (5)	--	--	--	--	--	355	386	666	687	599
Autopista Eje Aeropuerto (6)	--	--	--	--	--	--	320	663	592	484
Autopista Madrid Levante (7)	--	--	--	--	--	--	--	179	264	273
Autopista Madrid Toledo (8)	--	--	--	--	--	--	--	--	102	77
Autopista Cartagena-Vera (9)	--	--	--	--	--	--	--	--	316	288
Ciralsa, Circunvalación Alicante (10)	--	--	--	--	--	--	--	--	--	767
<b>TOTAL</b>	<b>2.166</b>	<b>3.750</b>	<b>3.505</b>	<b>3.497</b>	<b>3.322</b>	<b>3.496</b>	<b>3.365</b>	<b>3.169</b>	<b>3.280</b>	<b>2.861</b>

Fuente: ASETA (Asociación de Sociedades Españolas Concesionarias de Autopistas, Túneles, Puentes y Vías de Peaje).

(1) La concesionaria de la AP-1 antes denominada Eurovías pasa a denominarse Europistas.

(2) La concesionaria de la A-8 antes denominada Europistas pasa a ser gestionada por Interbiak y Bidegi. No pertenece a la red de ASETA por lo que no se dispone de información.

(3) Incluye nuevo tramo Lalín-Alto de Santo Domingo inaugurado el 3 de junio de 2004.

(4) Inaugurada el 16 de febrero de 2004.

(5) Inaugurada el 7 de abril de 2004.

(6) Inaugurada el 16 de junio de 2005.

(7) Inaugurada el 27 de julio de 2006.

(8) Inaugurada el 20 de diciembre de 2006.

(9) Inaugurada el 29 de marzo de 2007.

(10) Inaugurada el 10 de diciembre de 2007.

## 8. Tráfico

### 8.3.1. Tráfico en autopistas por sociedades concesionarias y tipo de tráfico.

#### Intensidad media diaria. Vehículos pesados (1)

SOCIEDADES CONCESIONARIAS	Tráfico total (tramos libres incluidos)			Tráfico de vehículos que abonan peaje		
	2010 Tráficos totales	2011 Tráficos totales	2012 Tráficos totales	2010 Tráfico de pago	2011 Tráfico de pago	2012 Tráfico de pago
Acesa (2)	5.739	5.944	5.598	4.640	4.818	4.454
Invicat (2)	--	2.086	1.902	--	2.100	1.871
Audasa	2.247	2.166	1.922	2.028	1.866	1.606
Aucalsa	1.441	1.417	1.225	1.441	1.417	1.225
Aumar	2.438	2.286	1.989	2.185	1.998	1.730
Iberpistas	3.434	3.139	2.681	3.122	2.797	2.341
Vasco aragonesa	1.448	1.326	1.128	1.396	1.275	1.097
Autopista del Sol	1.537	1.420	1.243	1.060	964	820
Autopista del Sureste	1.788	1.732	1.607	1.095	1.022	901
Audenasa	3.694	3.680	3.324	3.418	3.434	3.117
Autema	1.209	1.074	817	1.069	932	724
AP-1 Europistas	4.033	3.636	3.104	3.461	3.060	2.545
Túnel de Cadí	306	248	236	306	248	236
Tabasa	280	272	219	280	272	219
Aucat	1.853	1.765	1.585	1.683	1.591	1.408
Túnel de Sóller	450	447	402	450	447	402
Autoestradas	535	497	413	535	497	413
Acega	363	336	289	362	335	288
Aulesa	692	588	506	562	503	422
Castellana de Autopistas	539	506	463	532	500	431
Henarsa	1.881	1.719	1.482	877	682	478
Túneles de Artxanda	471	471	453	454	455	443
Accesos de Madrid	516	402	307	497	390	302
Autopista Madrid Sur	514	397	317	514	397	317
Autopista Eje Aeropuerto	413	447	565	156	136	163
Autopista Madrid Levante	575	561	502	206	178	145
Autopista Madrid-Toledo	45	36	26	45	36	26
Autopista Cartagena-Vera	329	339	306	249	261	236
Ciralsa, Circunvalación Alicante	442	377	301	396	337	267
<b>TOTAL</b>	<b>2.406</b>	<b>2.274</b>	<b>2.051</b>	<b>2.067</b>	<b>1.938</b>	<b>1.718</b>

Fuente: ASETA (Asociación de Sociedades Españolas Concesionarias de Autopistas, Túneles, Puentes y Vías de Peaje).

(1) A partir de 2008 se ha producido un cambio de criterio en la recogida de datos, distinguiéndose el tráfico total de vehículos (abonen o no peaje), de sólo el tráfico de vehículos que abonan peaje.

(2) En abril de 2011 tuvo lugar la creación de INVICAT por segregación del negocio de las concesiones de la Generalitat. Se han recalculado todos los tráficos a partir de enero para ACESA e INVICAT.

## 8. Tráfico

### 9.1. Accidentes con víctimas y número de víctimas según zona. Tasa de peligrosidad

AÑOS	Accidentes con víctimas			Número de víctimas			Tasa de peligrosidad (1)
	Total	Carretera	Zona urbana	Total	Carretera	Zona urbana	
1992	<b>87.293</b>	39.121	48.172	<b>135.963</b>	72.318	63.645	5,0
1993	<b>79.925</b>	35.814	44.111	<b>123.571</b>	65.761	57.810	4,5
1994	<b>78.474</b>	34.354	44.120	<b>119.331</b>	62.050	57.281	4,3
1995	<b>83.586</b>	37.217	46.369	<b>127.183</b>	66.764	60.419	4,4
1996	<b>85.588</b>	37.434	48.154	<b>129.640</b>	66.718	62.922	4,4
1997	<b>86.067</b>	36.551	49.516	<b>130.851</b>	65.973	64.878	4,2
1998	<b>97.570</b>	44.388	53.182	<b>147.334</b>	77.679	69.655	4,6
1999	<b>97.811</b>	44.784	53.027	<b>148.632</b>	78.854	69.778	4,4
2000	<b>101.729</b>	44.720	57.009	<b>155.557</b>	79.057	76.500	4,4
2001	<b>100.393</b>	45.483	54.910	<b>155.116</b>	79.700	75.416	4,1
2002	<b>98.433</b>	44.871	53.562	<b>152.264</b>	78.517	73.747	3,9
2003	<b>99.987</b>	47.567	52.420	<b>156.034</b>	83.952	72.082	4,0
2004	<b>94.009</b>	43.787	50.222	<b>143.124</b>	74.931	68.193	3,6
2005	<b>91.187</b>	42.624	48.563	<b>137.251</b>	72.441	64.810	3,3
2006	<b>99.797</b>	49.221	50.576	<b>147.554</b>	80.436	67.118	3,5
2007	<b>100.508</b>	49.820	50.688	<b>146.344</b>	79.870	66.474	3,3
2008	<b>93.161</b>	43.831	49.330	<b>134.047</b>	69.765	64.282	3,0
2009	<b>88.251</b>	40.789	47.462	<b>127.680</b>	65.058	62.622	2,7
2010	<b>85.503</b>	39.174	46.329	<b>122.823</b>	61.817	61.006	2,8
2011 (2)	<b>83.027</b>	35.878	47.149	<b>117.687</b>	56.120	61.567	2,7
2012	<b>83.115</b>	35.425	47.690	<b>117.793</b>	55.422	62.371	2,7

Fuente: D. G. de Tráfico. M.º del Interior.

(1) Accidentes con víctimas por mil vehículos de Parque Nacional de vehículos.

(2) En 2011 se ha utilizado una nueva metodología para el cálculo de fallecidos a 30 días.

## 8. Tráfico

### 9.2. Accidentes mortales y número de muertos según zona

AÑOS	Accidentes mortales			Número de muertos		
	Total	Carretera	Zona urbana	Total	Carretera	Zona urbana
1992	<b>5.103</b>	4.189	914	<b>6.014</b>	5.036	978
1993	<b>4.725</b>	3.902	823	<b>6.378</b>	5.236	1.142
1994	<b>4.139</b>	3.337	802	<b>5.615</b>	4.514	1.101
1995	<b>4.193</b>	3.461	732	<b>5.751</b>	4.713	1.038
1996	<b>4.042</b>	3.295	747	<b>5.483</b>	4.464	1.019
1997	<b>4.062</b>	3.354	708	<b>5.604</b>	4.472	1.132
1998	<b>4.319</b>	3.567	752	<b>5.957</b>	4.811	1.146
1999	<b>4.239</b>	3.555	684	<b>5.738</b>	4.709	1.029
2000	<b>4.372</b>	3.624	788	<b>5.776</b>	4.706	1.070
2001	<b>4.170</b>	3.452	718	<b>5.517</b>	4.543	974
2002	<b>4.031</b>	3.377	654	<b>5.347</b>	4.435	912
2003	<b>4.084</b>	3.415	669	<b>5.399</b>	4.480	919
2004	<b>3.643</b>	2.992	651	<b>4.741</b>	3.841	900
2005	<b>3.377</b>	2.813	564	<b>3.857</b>	3.268	589
2006	<b>3.119</b>	2.601	518	<b>4.104</b>	3.367	737
2007	<b>2.957</b>	2.415	542	<b>3.823</b>	3.082	741
2008	<b>2.385</b>	1.928	457	<b>3.100</b>	2.466	634
2009	<b>2.117</b>	1.696	421	<b>2.714</b>	2.130	584
2010	<b>1.953</b>	1.547	406	<b>2.478</b>	1.928	550
2011 (1)	<b>1.683</b>	1.343	340	<b>2.060</b>	1.603	457
2012	<b>1.523</b>	1.177	346	<b>1.903</b>	1.442	461

Fuente: D. G. de Tráfico. M.º del Interior.

Nota: El cómputo de muertos se realiza a 30 días.

(1) En 2011 se ha utilizado una nueva metodología para el cálculo de fallecidos a 30 días.

## 8. Tráfico

### 9.2.1. Accidentes con víctimas según lugar del accidente por Comunidades Autónomas y provincias. Año 2011 (1)

PROVINCIAS	Accidentes con víctimas			Muertos (2)		
	Total	Carretera	Zona urbana	Total	Carretera	Zona urbana
<b>ANDALUCÍA</b>	<b>11.629</b>	<b>5.481</b>	<b>6.148</b>	<b>327</b>	<b>273</b>	<b>54</b>
Almería	754	498	256	35	30	5
Cádiz	2.474	781	1.693	33	26	7
Córdoba	1.138	542	596	36	27	9
Granada	1.403	742	661	40	37	3
Huelva	649	490	159	21	18	3
Jaén	827	444	383	43	34	9
Málaga	1.963	741	1.222	43	34	9
Sevilla	2.421	1.243	1.178	76	67	9
<b>ARAGÓN</b>	<b>2.108</b>	<b>1.089</b>	<b>1.019</b>	<b>86</b>	<b>69</b>	<b>17</b>
Huesca	380	290	90	29	26	3
Teruel	172	151	21	10	9	1
Zaragoza	1.556	648	908	47	34	13
<b>ASTURIAS, PRINCIPADO DE</b>	<b>1.864</b>	<b>1.071</b>	<b>793</b>	<b>42</b>	<b>33</b>	<b>9</b>
<b>BALEARS, ILLES</b>	<b>2.003</b>	<b>1.073</b>	<b>930</b>	<b>50</b>	<b>38</b>	<b>12</b>
<b>CANARIAS</b>	<b>1.877</b>	<b>1.522</b>	<b>355</b>	<b>47</b>	<b>38</b>	<b>9</b>
Las Palmas	656	624	32	28	22	6
Sta. Cruz de Tenerife	1.221	898	323	19	16	3
<b>CANTABRIA</b>	<b>694</b>	<b>653</b>	<b>41</b>	<b>21</b>	<b>18</b>	<b>3</b>
<b>CASTILLA-LA MANCHA</b>	<b>2.696</b>	<b>1.856</b>	<b>840</b>	<b>152</b>	<b>136</b>	<b>16</b>
Albacete	415	190	225	26	21	5
Ciudad Real	556	425	131	34	31	3
Cuenca	404	328	76	25	22	3
Guadalajara	295	211	84	20	20	0
Toledo	1.026	702	324	47	42	5
<b>CASTILLA Y LEÓN</b>	<b>4.363</b>	<b>2.651</b>	<b>1.712</b>	<b>228</b>	<b>176</b>	<b>52</b>
Ávila	471	312	159	18	18	0
Burgos	876	428	448	41	35	6
León	823	499	324	41	24	17
Palencia	314	189	125	26	24	2
Salamanca	629	305	324	28	21	7
Segovia	270	219	51	13	12	1
Soria	226	179	47	18	14	4
Valladolid	565	377	188	25	13	12
Zamora	189	143	46	18	15	3
<b>CATALUÑA</b>	<b>22.775</b>	<b>7.247</b>	<b>15.528</b>	<b>317</b>	<b>222</b>	<b>95</b>
Barcelona	17.342	4.141	13.201	145	81	64
Girona	2.271	1.153	1.118	71	55	16
Lleida	1.164	779	385	40	32	8
Tarragona	1.998	1.174	824	61	54	7
<b>COMUNIDAD VALENCIANA</b>	<b>7.406</b>	<b>2.779</b>	<b>4.627</b>	<b>198</b>	<b>144</b>	<b>54</b>
Alicante	2.488	906	1.582	54	44	10
Castellón	704	420	284	34	29	5
Valencia	4.214	1.453	2.761	110	71	39
<b>EXTREMADURA</b>	<b>1.365</b>	<b>876</b>	<b>489</b>	<b>76</b>	<b>67</b>	<b>9</b>
Badajoz	884	480	404	48	41	7
Cáceres	481	396	85	28	26	2
<b>GALICIA</b>	<b>3.231</b>	<b>2.666</b>	<b>565</b>	<b>186</b>	<b>161</b>	<b>25</b>
A Coruña	916	708	208	63	52	11
Lugo	366	295	71	35	35	0
Ourense	277	173	104	34	31	3
Pontevedra	1.672	1.490	182	54	43	11
<b>MADRID, COMUNIDAD</b>	<b>13.962</b>	<b>3.619</b>	<b>10.343</b>	<b>138</b>	<b>81</b>	<b>57</b>
<b>MURCIA, REGIÓN DE</b>	<b>625</b>	<b>591</b>	<b>34</b>	<b>71</b>	<b>58</b>	<b>13</b>
<b>NAVARRA, C. FORAL DE</b>	<b>392</b>	<b>322</b>	<b>70</b>	<b>28</b>	<b>25</b>	<b>3</b>
<b>PAÍS VASCO</b>	<b>4.645</b>	<b>2.148</b>	<b>2.497</b>	<b>69</b>	<b>48</b>	<b>21</b>
Araba/Álava	834	295	539	13	11	2
Gipuzkoa	1.735	882	853	28	17	11
Bizkaia	2.076	971	1.105	28	20	8
<b>RIOJA, LA</b>	<b>651</b>	<b>234</b>	<b>417</b>	<b>22</b>	<b>16</b>	<b>6</b>
<b>CEUTA Y MELILLA</b>	<b>741</b>	<b>0</b>	<b>741</b>	<b>2</b>	<b>0</b>	<b>2</b>
Ceuta	240	0	240	1	0	1
Melilla	501	0	501	1	0	1
<b>T O T A L</b>	<b>83.027</b>	<b>35.878</b>	<b>47.149</b>	<b>2.060</b>	<b>1.603</b>	<b>457</b>

Fuente: D. G. de Tráfico. M.º del Interior.

(1) En 2011 se ha utilizado una nueva metodología para el cálculo de fallecidos a 30 días.

(2) Contabilizados a 30 días.

## 8. Tráfico

### 9.2.1. Accidentes con víctimas según lugar del accidente por Comunidades Autónomas y provincias. Año 2012

PROVINCIAS	Accidentes con víctimas			Muertos (1)		
	Total	Carretera	Zona urbana	Total	Carretera	Zona urbana
<b>ANDALUCÍA</b>	<b>11.648</b>	<b>5.539</b>	<b>6.109</b>	<b>295</b>	<b>240</b>	<b>55</b>
Almería	850	599	251	38	33	5
Cádiz	2.261	721	1.540	37	30	7
Córdoba	1.144	554	590	41	34	7
Granada	1.635	845	790	43	38	5
Huelva	542	463	79	24	24	0
Jaén	823	394	429	22	16	6
Málaga	1.929	733	1.196	40	28	12
Sevilla	2.464	1.230	1.234	50	37	13
<b>ARAGÓN</b>	<b>2.044</b>	<b>1.068</b>	<b>976</b>	<b>86</b>	<b>73</b>	<b>13</b>
Huesca	368	283	85	24	24	0
Teruel	165	151	14	14	13	1
Zaragoza	1.511	634	877	48	36	12
<b>ASTURIAS, PRINCIPADO DE</b>	<b>1.935</b>	<b>1.039</b>	<b>896</b>	<b>42</b>	<b>34</b>	<b>8</b>
<b>BALEARS, ILLES</b>	<b>2.164</b>	<b>1.160</b>	<b>1.004</b>	<b>60</b>	<b>52</b>	<b>8</b>
<b>CANARIAS</b>	<b>1.867</b>	<b>1.632</b>	<b>235</b>	<b>61</b>	<b>34</b>	<b>27</b>
Las Palmas	702	660	42	35	15	20
Sta. Cruz de Tenerife	1.165	972	193	26	19	7
<b>CANTABRIA</b>	<b>713</b>	<b>675</b>	<b>38</b>	<b>14</b>	<b>11</b>	<b>3</b>
<b>CASTILLA-LA MANCHA</b>	<b>2.646</b>	<b>1.705</b>	<b>941</b>	<b>140</b>	<b>128</b>	<b>12</b>
Albacete	497	169	328	28	24	4
Ciudad Real	484	308	176	35	32	3
Cuenca	367	300	67	21	20	1
Guadalajara	297	211	86	17	17	0
Toledo	1.001	717	284	39	35	4
<b>CASTILLA Y LEÓN</b>	<b>4.383</b>	<b>2.579</b>	<b>1.804</b>	<b>189</b>	<b>140</b>	<b>49</b>
Ávila	348	252	96	23	18	5
Burgos	799	394	405	26	19	7
León	814	531	283	43	21	22
Palencia	251	167	84	13	12	1
Salamanca	655	307	348	24	19	5
Segovia	360	234	126	14	10	4
Soria	171	138	33	9	8	1
Valladolid	812	412	400	28	24	4
Zamora	173	144	29	9	9	0
<b>CATALUÑA</b>	<b>23.368</b>	<b>7.224</b>	<b>16.144</b>	<b>336</b>	<b>225</b>	<b>111</b>
Barcelona	17.836	4.132	13.704	181	94	87
Girona	2.435	1.235	1.200	61	46	15
Lleida	1.163	803	360	55	52	3
Tarragona	1.934	1.054	880	39	33	6
<b>COMUNIDAD VALENCIANA</b>	<b>6.990</b>	<b>3.001</b>	<b>3.989</b>	<b>151</b>	<b>128</b>	<b>23</b>
Alicante	2.018	1.027	991	48	43	5
Castellón	707	420	287	31	26	5
Valencia	4.265	1.554	2.711	72	59	13
<b>EXTREMADURA</b>	<b>1.284</b>	<b>839</b>	<b>445</b>	<b>62</b>	<b>52</b>	<b>10</b>
Badajoz	812	449	363	48	38	10
Cáceres	472	390	82	14	14	0
<b>GALICIA</b>	<b>3.600</b>	<b>2.868</b>	<b>732</b>	<b>157</b>	<b>130</b>	<b>27</b>
A Coruña	1.077	850	227	55	49	6
Lugo	469	335	134	33	28	5
Ourense	325	190	135	17	15	2
Pontevedra	1.729	1.493	236	52	38	14
<b>MADRID, COMUNIDAD</b>	<b>13.633</b>	<b>3.008</b>	<b>10.625</b>	<b>135</b>	<b>65</b>	<b>70</b>
<b>MURCIA, REGIÓN DE</b>	<b>673</b>	<b>568</b>	<b>105</b>	<b>50</b>	<b>37</b>	<b>13</b>
<b>NAVARRA, C. FORAL DE</b>	<b>391</b>	<b>321</b>	<b>70</b>	<b>44</b>	<b>33</b>	<b>11</b>
<b>PAÍS VASCO</b>	<b>4.596</b>	<b>1.968</b>	<b>2.628</b>	<b>68</b>	<b>52</b>	<b>16</b>
Araba/Álava	910	279	631	17	10	7
Gipuzkoa	1.792	803	989	18	14	4
Bizkaia	1.894	886	1.008	33	28	5
<b>RIOJA, LA</b>	<b>638</b>	<b>231</b>	<b>407</b>	<b>13</b>	<b>8</b>	<b>5</b>
<b>CEUTA Y MELILLA</b>	<b>542</b>	<b>0</b>	<b>542</b>	<b>0</b>	<b>0</b>	<b>0</b>
Ceuta	143	0	143	0	0	0
Melilla	399	0	399	0	0	0
<b>T O T A L</b>	<b>83.115</b>	<b>35.425</b>	<b>47.690</b>	<b>1.903</b>	<b>1.442</b>	<b>461</b>

Fuente: D. G. de Tráfico. M.º del Interior.

(1) Contabilizados a 30 días.

## 8. Tráfico

### 9.3. Accidentes con víctimas en la red a cargo del Estado según tipo de vía

AÑOS	Total red a cargo del Estado	Travesías a cargo del Estado	Red a cargo del Estado sin travesías	Total red a cargo del Estado		
				Autopistas de peaje	Autopistas libres y autovías	Carreteras convencionales
1995	<b>13.976</b>	3.181	10.795	1.298	4.431	8.247
1996	<b>17.374</b>	3.126	14.248	1.307	5.520	10.547
1997	<b>17.150</b>	2.999	14.151	1.267	5.502	10.381
1998	<b>19.894</b>	3.236	16.658	1.441	7.149	11.304
1999	<b>20.163</b>	3.201	16.962	1.587	7.467	11.109
2000	<b>19.767</b>	3.110	16.657	1.452	7.618	10.697
2001	<b>19.193</b>	2.867	16.326	1.506	7.382	10.305
2002	<b>19.678</b>	2.570	17.108	1.581	8.204	9.893
2003	<b>19.974</b>	2.158	17.816	1.627	8.559	9.788
2004	<b>18.659</b>	1.059	17.600	1.602	7.538	8.460
2005	<b>16.966</b>	1.052	15.914	1.682	7.360	7.924
2006	<b>16.429</b>	819	15.610	1.670	7.694	7.065
2007	<b>17.696</b>	819	16.877	1.710	8.442	7.544
2008	<b>15.353</b>	632	14.721	1.669	7.536	6.148
2009	<b>13.968</b>	531	13.437	1.493	7.151	5.324
2010	<b>13.307</b>	619	12.688	1.400	7.081	4.826
2011	<b>11.979</b>	432	11.547	1.213	6.198	4.568
2012	<b>11.461</b>	418	11.043	987	6.141	4.333

Fuente: D. G. de Carreteras. M.º de Fomento.



## 8. Tráfico

### 9.3.1. Accidentes con víctimas en la red a cargo del Estado según tipo de vía, por Comunidades Autónomas y provincias. Año 2011 (1)

PROVINCIAS	Total red a cargo del Estado	Travesías a cargo del Estado	Red a cargo del Estado sin travesías	Total red a cargo del Estado		
				Autopistas de peaje	Autopistas libres y autovías	Carreteras convencionales
<b>ANDALUCÍA</b>	<b>1.964</b>	<b>29</b>	<b>1.935</b>	<b>84</b>	<b>1.168</b>	<b>712</b>
Almería	143	2	141	0	106	37
Cádiz	332	4	328	19	176	137
Córdoba	197	0	197	0	89	108
Granada	238	12	226	0	117	121
Huelva	152	4	148	0	48	104
Jaén	152	1	151	0	70	82
Málaga	305	1	304	52	218	35
Sevilla	445	5	440	13	344	88
<b>ARAGON</b>	<b>636</b>	<b>16</b>	<b>620</b>	<b>30</b>	<b>241</b>	<b>365</b>
Huesca	165	4	161	8	19	138
Teruel	72	4	68	0	17	55
Zaragoza	399	8	391	22	205	172
<b>ASTURIAS, PRINCIPADO DE</b>	<b>351</b>	<b>32</b>	<b>319</b>	<b>11</b>	<b>131</b>	<b>209</b>
<b>BALEARS, ILLES</b>	<b>0</b>	<b>0</b>	<b>0</b>	<b>0</b>	<b>0</b>	<b>0</b>
<b>CANARIAS</b>	<b>0</b>	<b>0</b>	<b>0</b>	<b>0</b>	<b>0</b>	<b>0</b>
Las Palmas	0	0	0	0	0	0
Sta. Cruz de Tenerife	0	0	0	0	0	0
<b>CANTABRIA</b>	<b>358</b>	<b>43</b>	<b>315</b>	<b>0</b>	<b>215</b>	<b>143</b>
<b>CASTILLA-LA MANCHA</b>	<b>844</b>	<b>19</b>	<b>825</b>	<b>10</b>	<b>534</b>	<b>300</b>
Albacete	95	2	93	0	46	49
Ciudad Real	166	6	160	0	100	66
Cuenca	175	5	170	3	116	56
Guadalajara	116	2	114	0	76	40
Toledo	292	4	288	7	196	89
<b>CASTILLA Y LEÓN</b>	<b>1.204</b>	<b>81</b>	<b>1.123</b>	<b>75</b>	<b>457</b>	<b>672</b>
Avila	107	4	103	6	21	80
Burgos	251	18	233	33	78	140
León	200	17	183	20	53	127
Palencia	56	2	54	0	32	24
Salamanca	127	4	123	0	70	57
Segovia	86	5	81	16	15	55
Soria	110	14	96	0	26	84
Valladolid	185	8	177	0	115	70
Zamora	82	9	73	0	47	35
<b>CATALUÑA</b>	<b>1.998</b>	<b>67</b>	<b>1.931</b>	<b>521</b>	<b>593</b>	<b>884</b>
Barcelona	874	7	867	302	418	154
Girona	378	24	354	79	10	289
Lleida	259	24	235	5	78	176
Tarragona	487	12	475	135	87	265
<b>COMUNIDAD VALENCIANA</b>	<b>1.198</b>	<b>45</b>	<b>1.153</b>	<b>167</b>	<b>542</b>	<b>489</b>
Alicante	409	9	400	51	137	221
Castellón	189	16	173	47	30	112
Valencia	600	20	580	69	375	156
<b>EXTREMADURA</b>	<b>236</b>	<b>6</b>	<b>230</b>	<b>0</b>	<b>94</b>	<b>142</b>
Badajoz	127	1	126	0	48	79
Cáceres	109	5	104	0	46	63
<b>GALICIA</b>	<b>890</b>	<b>92</b>	<b>798</b>	<b>186</b>	<b>213</b>	<b>491</b>
A Coruña	217	39	178	63	8	146
Lugo	101	9	92	0	20	81
Ourense	57	5	52	0	16	41
Pontevedra	515	39	476	123	169	223
<b>MADRID, COMUNIDAD</b>	<b>1.975</b>	<b>0</b>	<b>1.975</b>	<b>48</b>	<b>1.884</b>	<b>43</b>
<b>MURCIA, REGIÓN DE</b>	<b>140</b>	<b>2</b>	<b>138</b>	<b>7</b>	<b>113</b>	<b>20</b>
<b>NAVARRA, C. FORAL DE</b>	<b>7</b>	<b>0</b>	<b>7</b>	<b>7</b>	<b>0</b>	<b>0</b>
<b>PAÍS VASCO</b>	<b>40</b>	<b>0</b>	<b>40</b>	<b>40</b>	<b>0</b>	<b>0</b>
Araba/Álava	29	0	29	29	0	0
Gipuzkoa	0	0	0	0	0	0
Bizkaia	11	0	11	11	0	0
<b>RIOJA, LA</b>	<b>138</b>	<b>0</b>	<b>138</b>	<b>27</b>	<b>13</b>	<b>98</b>
<b>CEUTA Y MELILLA</b>	<b>--</b>	<b>--</b>	<b>--</b>	<b>--</b>	<b>--</b>	<b>--</b>
Ceuta	--	--	--	--	--	--
Melilla	--	--	--	--	--	--
<b>T O T A L</b>	<b>11.979</b>	<b>432</b>	<b>11.547</b>	<b>1.213</b>	<b>6.198</b>	<b>4.568</b>

Fuente: D. G. de Carreteras. M.º de Fomento.

(1) Incluyendo los accidentes producidos en "Vías de Servicio" y "Ramales de Enlace".

## 8. Tráfico

### 9.3.1. Accidentes con víctimas en la red a cargo del Estado según tipo de vía, por Comunidades Autónomas y provincias. Año 2012 (1)

PROVINCIAS	Total red a cargo del Estado	Travesías a cargo del Estado	Red a cargo del Estado sin travesías	Total red a cargo del Estado		
				Autopistas de peaje	Autopistas libres y autovías	Carreteras convencionales
<b>ANDALUCÍA</b>	<b>1.988</b>	<b>30</b>	<b>1.958</b>	<b>62</b>	<b>1.295</b>	<b>631</b>
Almería	190	3	187	0	137	53
Cádiz	294	1	293	8	177	109
Córdoba	170	0	170	0	94	76
Granada	284	15	269	0	174	110
Huelva	175	8	167	0	54	121
Jaén	118	0	118	0	75	43
Málaga	332	1	331	36	257	39
Sevilla	425	2	423	18	327	80
<b>ARAGÓN</b>	<b>580</b>	<b>16</b>	<b>564</b>	<b>29</b>	<b>219</b>	<b>332</b>
Huesca	139	5	134	8	18	113
Teruel	65	3	62	0	15	50
Zaragoza	376	8	368	21	186	169
<b>ASTURIAS, PRINCIPADO DE</b>	<b>331</b>	<b>17</b>	<b>314</b>	<b>8</b>	<b>146</b>	<b>177</b>
<b>BALEARS, ILLES</b>	<b>0</b>	<b>0</b>	<b>0</b>	<b>0</b>	<b>0</b>	<b>0</b>
<b>CANARIAS</b>	<b>0</b>	<b>0</b>	<b>0</b>	<b>0</b>	<b>0</b>	<b>0</b>
Las Palmas	0	0	0	0	0	0
Sta. Cruz de Tenerife	0	0	0	0	0	0
<b>CANTABRIA</b>	<b>376</b>	<b>63</b>	<b>313</b>	<b>0</b>	<b>229</b>	<b>147</b>
<b>CASTILLA-LA MANCHA</b>	<b>769</b>	<b>11</b>	<b>758</b>	<b>9</b>	<b>478</b>	<b>282</b>
Albacete	77	0	77	0	48	29
Ciudad Real	119	4	115	0	71	48
Cuenca	142	4	138	1	82	59
Guadalajara	102	3	99	1	51	50
Toledo	329	0	329	7	226	96
<b>CASTILLA Y LEÓN</b>	<b>1.157</b>	<b>69</b>	<b>1.088</b>	<b>86</b>	<b>451</b>	<b>620</b>
Ávila	89	5	84	8	22	59
Burgos	227	14	213	43	71	113
León	194	17	177	13	49	132
Palencia	44	1	43	0	29	15
Salamanca	112	1	111	0	62	50
Segovia	111	9	102	22	14	75
Soria	75	9	66	0	17	58
Valladolid	214	7	207	0	130	84
Zamora	91	6	85	0	57	34
<b>CATALUÑA</b>	<b>1.931</b>	<b>67</b>	<b>1.864</b>	<b>411</b>	<b>746</b>	<b>774</b>
Barcelona	894	8	886	215	530	149
Girona	345	22	323	59	32	254
Lleida	242	23	219	13	96	133
Tarragona	450	14	436	124	88	238
<b>COMUNIDAD VALENCIANA</b>	<b>1.231</b>	<b>31</b>	<b>1.200</b>	<b>115</b>	<b>587</b>	<b>529</b>
Alicante	441	6	435	41	138	262
Castellón	183	13	170	42	29	112
Valencia	607	12	595	32	420	155
<b>EXTREMADURA</b>	<b>220</b>	<b>2</b>	<b>218</b>	<b>0</b>	<b>96</b>	<b>124</b>
Badajoz	116	1	115	0	47	69
Cáceres	104	1	103	0	49	55
<b>GALICIA</b>	<b>998</b>	<b>106</b>	<b>892</b>	<b>130</b>	<b>311</b>	<b>557</b>
A Coruña	270	40	230	49	33	188
Lugo	118	7	111	0	29	89
Ourense	74	8	66	0	28	46
Pontevedra	536	51	485	81	221	234
<b>MADRID, COMUNIDAD</b>	<b>1.540</b>	<b>1</b>	<b>1.539</b>	<b>41</b>	<b>1.454</b>	<b>45</b>
<b>MURCIA, REGIÓN DE</b>	<b>131</b>	<b>0</b>	<b>131</b>	<b>4</b>	<b>111</b>	<b>16</b>
<b>NAVARRA, C. FORAL DE</b>	<b>17</b>	<b>0</b>	<b>17</b>	<b>17</b>	<b>0</b>	<b>0</b>
<b>PAÍS VASCO</b>	<b>52</b>	<b>0</b>	<b>52</b>	<b>52</b>	<b>0</b>	<b>0</b>
Araba/Álava	39	0	39	39	0	0
Gipuzkoa	0	0	0	0	0	0
Bizkaia	13	0	13	13	0	0
<b>RIOJA, LA</b>	<b>140</b>	<b>5</b>	<b>135</b>	<b>23</b>	<b>18</b>	<b>99</b>
<b>CEUTA Y MELILLA</b>	<b>--</b>	<b>--</b>	<b>--</b>	<b>--</b>	<b>--</b>	<b>--</b>
Ceuta	--	--	--	--	--	--
Melilla	--	--	--	--	--	--
<b>T O T A L</b>	<b>11.461</b>	<b>418</b>	<b>11.043</b>	<b>987</b>	<b>6.141</b>	<b>4.333</b>

Fuente: D. G. de Carreteras. M.º de Fomento.

(1) Incluyendo los accidentes producidos en "Vías de Servicio" y "Ramales de Enlace".

## 8. Tráfico

### 9.4. Víctimas mortales en accidentes de tráfico en la red a cargo del Estado según tipo de vía

AÑOS	Total red a cargo del Estado	Travesías a cargo del Estado	Red a cargo del Estado sin travesías	Total red a cargo del Estado		
				Autopistas de peaje	Autopistas libres y autovías	Carreteras convencionales
1995	<b>1.950</b>	181	1.769	215	543	1.192
1996	<b>1.934</b>	170	1.764	154	539	1.241
1997	<b>1.973</b>	156	1.817	165	529	1.279
1998	<b>1.990</b>	162	1.828	180	628	1.182
1999	<b>1.987</b>	136	1.851	165	650	1.172
2000	<b>2.040</b>	154	1.886	173	640	1.227
2001	<b>1.822</b>	128	1.694	183	598	1.041
2002	<b>1.926</b>	118	1.808	194	628	1.104
2003	<b>1.765</b>	95	1.670	240	538	987
2004	<b>1.579</b>	69	1.510	160	493	857
2005	<b>1.444</b>	62	1.382	121	528	795
2006	<b>1.189</b>	49	1.140	98	398	693
2007	<b>1.050</b>	39	1.011	86	353	611
2008	<b>874</b>	28	846	93	294	487
2009	<b>758</b>	24	734	68	281	409
2010	<b>686</b>	22	664	77	251	358
2011	<b>571</b>	12	559	30	218	323
2012	<b>511</b>	15	496	34	205	272

Fuente: D. G. de Carreteras. M.º de Fomento.

## 8. Tráfico

### 9.4.1. Víctimas mortales en accidentes de tráfico en la red a cargo del Estado según tipo de vía, por Comunidades Autónomas y provincias. Año 2011 (1)

PROVINCIAS	Total red a cargo del Estado	Travesías a cargo del Estado	Red a cargo del Estado sin travesías	Total red a cargo del Estado		
				Autopistas de peaje	Autopistas libres y autovías	Carreteras convencionales
<b>ANDALUCÍA</b>	<b>84</b>	<b>1</b>	<b>83</b>	<b>8</b>	<b>33</b>	<b>43</b>
Almería	7	1	6	0	5	2
Cádiz	12	0	12	1	2	9
Córdoba	13	0	13	0	5	8
Granada	6	0	6	0	5	1
Huelva	4	0	4	0	0	4
Jaén	15	0	15	0	5	10
Málaga	9	0	9	4	3	2
Sevilla	18	0	18	3	8	7
<b>ARAGÓN</b>	<b>42</b>	<b>0</b>	<b>42</b>	<b>0</b>	<b>10</b>	<b>32</b>
Huesca	16	0	16	0	0	16
Teruel	5	0	5	0	1	4
Zaragoza	21	0	21	0	9	12
<b>ASTURIAS, PRINCIPADO DE</b>	<b>12</b>	<b>1</b>	<b>11</b>	<b>0</b>	<b>3</b>	<b>9</b>
<b>BALEARS, ILLES</b>	<b>0</b>	<b>0</b>	<b>0</b>	<b>0</b>	<b>0</b>	<b>0</b>
<b>CANARIAS</b>	<b>0</b>	<b>0</b>	<b>0</b>	<b>0</b>	<b>0</b>	<b>0</b>
Las Palmas	0	0	0	0	0	0
Sta. Cruz de Tenerife	0	0	0	0	0	0
<b>CANTABRIA</b>	<b>14</b>	<b>0</b>	<b>14</b>	<b>0</b>	<b>9</b>	<b>5</b>
<b>CASTILLA-LA MANCHA</b>	<b>50</b>	<b>0</b>	<b>50</b>	<b>0</b>	<b>28</b>	<b>22</b>
Albacete	8	0	8	0	2	6
Ciudad Real	10	0	10	0	5	5
Cuenca	10	0	10	0	5	5
Guadalajara	8	0	8	0	6	2
Toledo	14	0	14	0	10	4
<b>CASTILLA Y LEÓN</b>	<b>89</b>	<b>4</b>	<b>85</b>	<b>3</b>	<b>34</b>	<b>52</b>
Ávila	7	0	7	0	2	5
Burgos	28	1	27	3	4	21
León	9	0	9	0	3	6
Palencia	4	0	4	0	4	0
Salamanca	11	1	10	0	5	6
Segovia	3	0	3	0	1	2
Soria	12	0	12	0	6	6
Valladolid	7	1	6	0	5	2
Zamora	8	1	7	0	4	4
<b>CATALUÑA</b>	<b>72</b>	<b>0</b>	<b>72</b>	<b>9</b>	<b>8</b>	<b>55</b>
Barcelona	10	0	10	2	5	3
Girona	24	0	24	3	0	21
Lleida	10	0	10	0	1	9
Tarragona	28	0	28	4	2	22
<b>COMUNIDAD VALENCIANA</b>	<b>79</b>	<b>1</b>	<b>78</b>	<b>6</b>	<b>36</b>	<b>37</b>
Alicante	23	0	23	0	10	13
Castellón	18	1	17	2	3	13
Valencia	38	0	38	4	23	11
<b>EXTREMADURA</b>	<b>23</b>	<b>0</b>	<b>23</b>	<b>0</b>	<b>12</b>	<b>11</b>
Badajoz	12	0	12	0	4	8
Cáceres	11	0	11	0	8	3
<b>GALICIA</b>	<b>45</b>	<b>5</b>	<b>40</b>	<b>1</b>	<b>7</b>	<b>37</b>
A Coruña	10	2	8	1	1	8
Lugo	13	1	12	0	3	10
Ourense	7	0	7	0	3	4
Pontevedra	15	2	13	0	0	15
<b>MADRID, COMUNIDAD</b>	<b>30</b>	<b>0</b>	<b>30</b>	<b>0</b>	<b>27</b>	<b>3</b>
<b>MURCIA, REGIÓN DE</b>	<b>19</b>	<b>0</b>	<b>19</b>	<b>0</b>	<b>11</b>	<b>8</b>
<b>NAVARRA, C. FORAL DE</b>	<b>1</b>	<b>0</b>	<b>1</b>	<b>1</b>	<b>0</b>	<b>0</b>
<b>PAÍS VASCO</b>	<b>1</b>	<b>0</b>	<b>1</b>	<b>1</b>	<b>0</b>	<b>0</b>
Araba/Álava	1	0	1	1	0	0
Gipuzkoa	0	0	0	0	0	0
Bizkaia	0	0	0	0	0	0
<b>RIOJA, LA</b>	<b>10</b>	<b>0</b>	<b>10</b>	<b>1</b>	<b>0</b>	<b>9</b>
<b>CEUTA Y MELILLA</b>	<b>--</b>	<b>--</b>	<b>--</b>	<b>--</b>	<b>--</b>	<b>--</b>
Ceuta	--	--	--	--	--	--
Melilla	--	--	--	--	--	--
<b>T O T A L</b>	<b>571</b>	<b>12</b>	<b>559</b>	<b>30</b>	<b>218</b>	<b>323</b>

Fuente: D. G. de Carreteras. M.º de Fomento.

(1) Incluyendo los accidentes producidos en "Vías de Servicio" y "Ramales de Enlace".

## 8. Tráfico

### 9.4.1. Víctimas mortales en accidentes de tráfico en la red a cargo del Estado según tipo de vía, por Comunidades Autónomas y provincias. Año 2012 (1)

PROVINCIAS	Total red a cargo del Estado	Travesías a cargo del Estado	Red a cargo del Estado sin travesías	Total red a cargo del Estado		
				Autopistas de peaje	Autopistas libres y autovías	Carreteras convencionales
<b>ANDALUCÍA</b>	<b>81</b>	<b>0</b>	<b>81</b>	<b>2</b>	<b>49</b>	<b>30</b>
Almería	14	0	14	0	13	1
Cádiz	8	0	8	0	3	5
Córdoba	9	0	9	0	5	4
Granada	12	0	12	0	6	6
Huelva	9	0	9	0	4	5
Jaén	8	0	8	0	4	4
Málaga	15	0	15	2	10	3
Sevilla	6	0	6	0	4	2
<b>ARAGÓN</b>	<b>40</b>	<b>0</b>	<b>40</b>	<b>2</b>	<b>7</b>	<b>31</b>
Huesca	15	0	15	1	2	12
Teruel	6	0	6	0	3	3
Zaragoza	19	0	19	1	2	16
<b>ASTURIAS, PRINCIPADO DE</b>	<b>16</b>	<b>1</b>	<b>15</b>	<b>0</b>	<b>5</b>	<b>11</b>
<b>BALEARS, ILLES</b>	<b>0</b>	<b>0</b>	<b>0</b>	<b>0</b>	<b>0</b>	<b>0</b>
<b>CANARIAS</b>	<b>0</b>	<b>0</b>	<b>0</b>	<b>0</b>	<b>0</b>	<b>0</b>
Las Palmas	0	0	0	0	0	0
Sta. Cruz de Tenerife	0	0	0	0	0	0
<b>CANTABRIA</b>	<b>8</b>	<b>0</b>	<b>8</b>	<b>0</b>	<b>7</b>	<b>1</b>
<b>CASTILLA-LA MANCHA</b>	<b>66</b>	<b>0</b>	<b>66</b>	<b>0</b>	<b>39</b>	<b>27</b>
Albacete	14	0	14	0	10	4
Ciudad Real	13	0	13	0	7	6
Cuenca	12	0	12	0	6	6
Guadalajara	8	0	8	0	2	6
Toledo	19	0	19	0	14	5
<b>CASTILLA Y LEÓN</b>	<b>58</b>	<b>3</b>	<b>55</b>	<b>6</b>	<b>13</b>	<b>39</b>
Ávila	4	0	4	1	2	1
Burgos	13	0	13	3	2	8
León	15	2	13	2	0	13
Palencia	1	0	1	0	1	0
Salamanca	1	0	1	0	1	0
Segovia	3	0	3	0	0	3
Soria	4	1	3	0	1	3
Valladolid	11	0	11	0	3	8
Zamora	6	0	6	0	3	3
<b>CATALUÑA</b>	<b>62</b>	<b>1</b>	<b>61</b>	<b>12</b>	<b>11</b>	<b>39</b>
Barcelona	13	0	13	2	7	4
Girona	25	1	24	2	1	22
Lleida	13	0	13	2	3	8
Tarragona	11	0	11	6	0	5
<b>COMUNIDAD VALENCIANA</b>	<b>60</b>	<b>0</b>	<b>60</b>	<b>2</b>	<b>26</b>	<b>32</b>
Alicante	19	0	19	0	5	14
Castellón	10	0	10	1	1	8
Valencia	31	0	31	1	20	10
<b>EXTREMADURA</b>	<b>22</b>	<b>0</b>	<b>22</b>	<b>0</b>	<b>3</b>	<b>19</b>
Badajoz	19	0	19	0	3	16
Cáceres	3	0	3	0	0	3
<b>GALICIA</b>	<b>49</b>	<b>10</b>	<b>39</b>	<b>3</b>	<b>9</b>	<b>37</b>
A Coruña	14	5	9	2	2	10
Lugo	15	0	15	0	5	10
Ourense	5	0	5	0	1	4
Pontevedra	15	5	10	1	1	13
<b>MADRID, COMUNIDAD</b>	<b>32</b>	<b>0</b>	<b>32</b>	<b>4</b>	<b>26</b>	<b>2</b>
<b>MURCIA, REGIÓN DE</b>	<b>9</b>	<b>0</b>	<b>9</b>	<b>0</b>	<b>8</b>	<b>1</b>
<b>NAVARRA, C. FORAL DE</b>	<b>2</b>	<b>0</b>	<b>2</b>	<b>2</b>	<b>0</b>	<b>0</b>
<b>PAÍS VASCO</b>	<b>1</b>	<b>0</b>	<b>1</b>	<b>1</b>	<b>0</b>	<b>0</b>
Araba/Álava	0	0	0	0	0	0
Gipuzkoa	0	0	0	0	0	0
Bizkaia	1	0	1	1	0	0
<b>RIOJA, LA</b>	<b>5</b>	<b>0</b>	<b>5</b>	<b>0</b>	<b>2</b>	<b>3</b>
<b>CEUTA Y MELILLA</b>	<b>--</b>	<b>--</b>	<b>--</b>	<b>--</b>	<b>--</b>	<b>--</b>
Ceuta	--	--	--	--	--	--
Melilla	--	--	--	--	--	--
<b>T O T A L</b>	<b>511</b>	<b>15</b>	<b>496</b>	<b>34</b>	<b>205</b>	<b>272</b>

Fuente: D. G. de Carreteras. M.º de Fomento.

(1) Incluyendo los accidentes producidos en "Vías de Servicio" y "Ramales de Enlace".