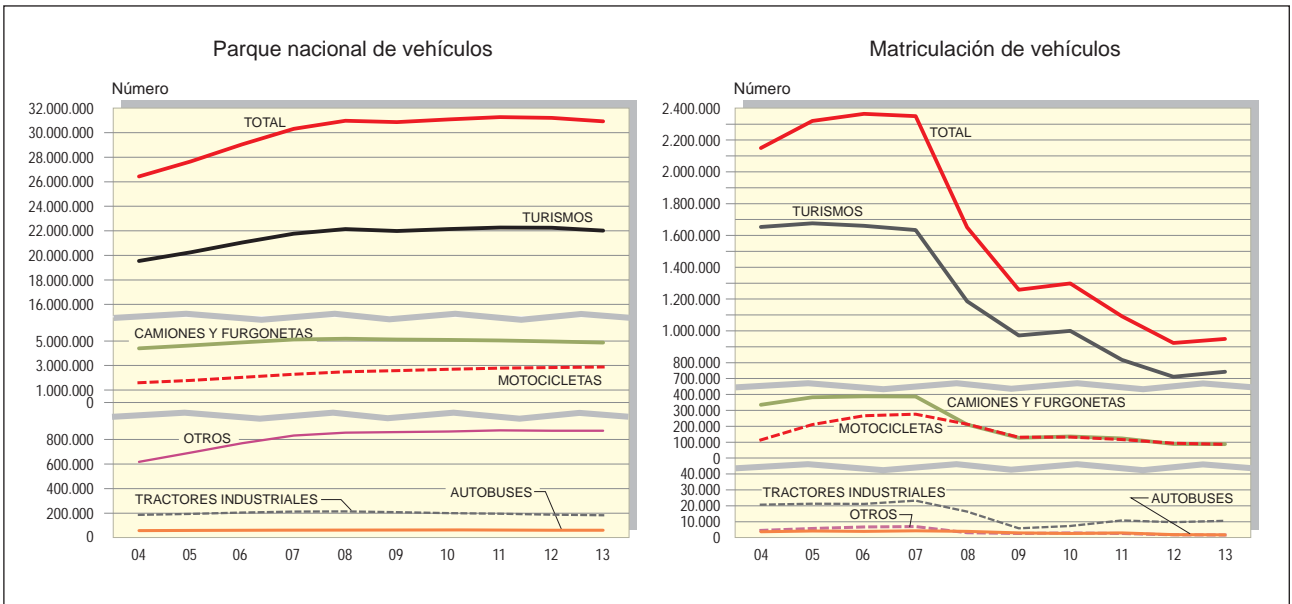
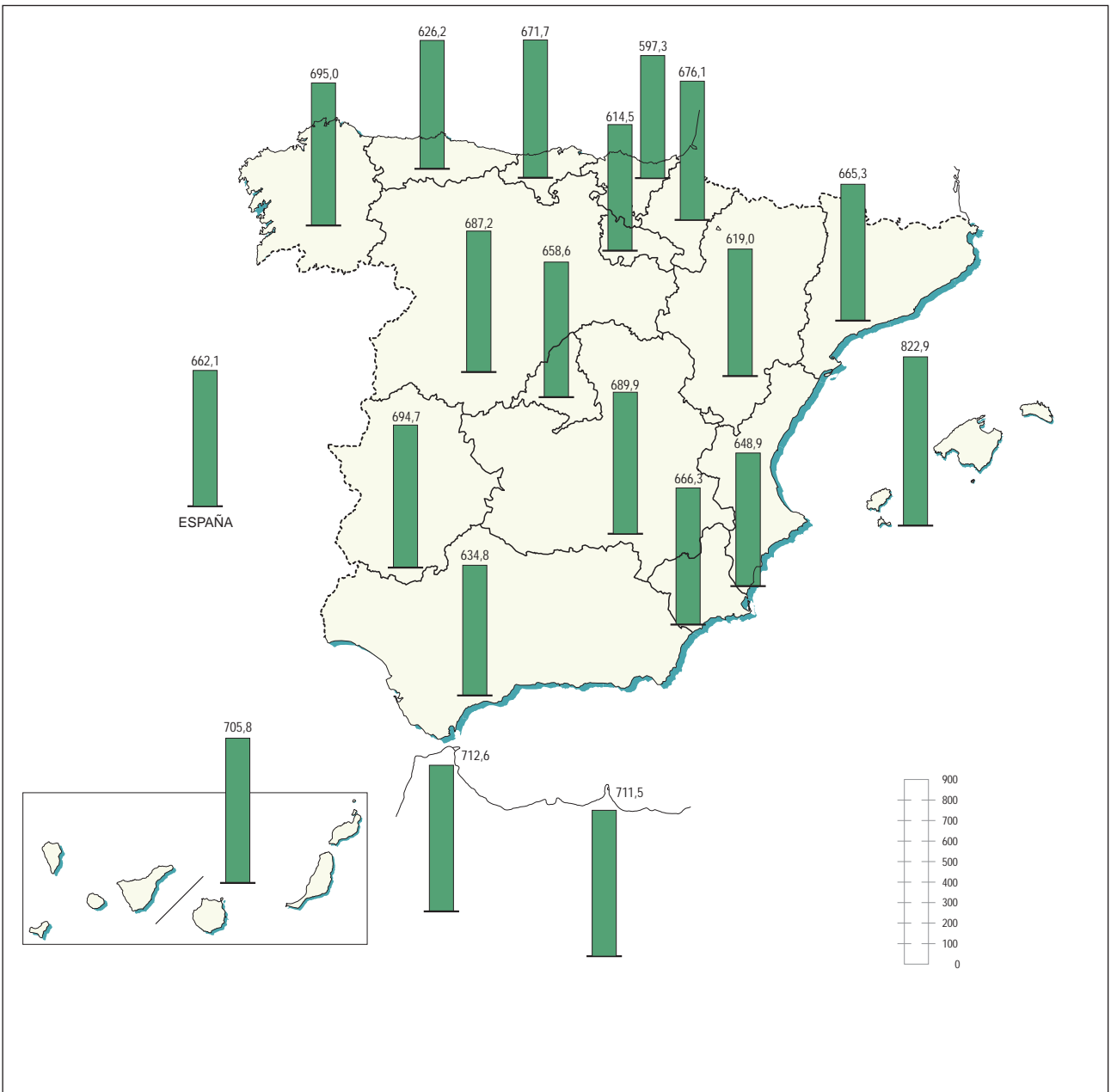


Tráfico

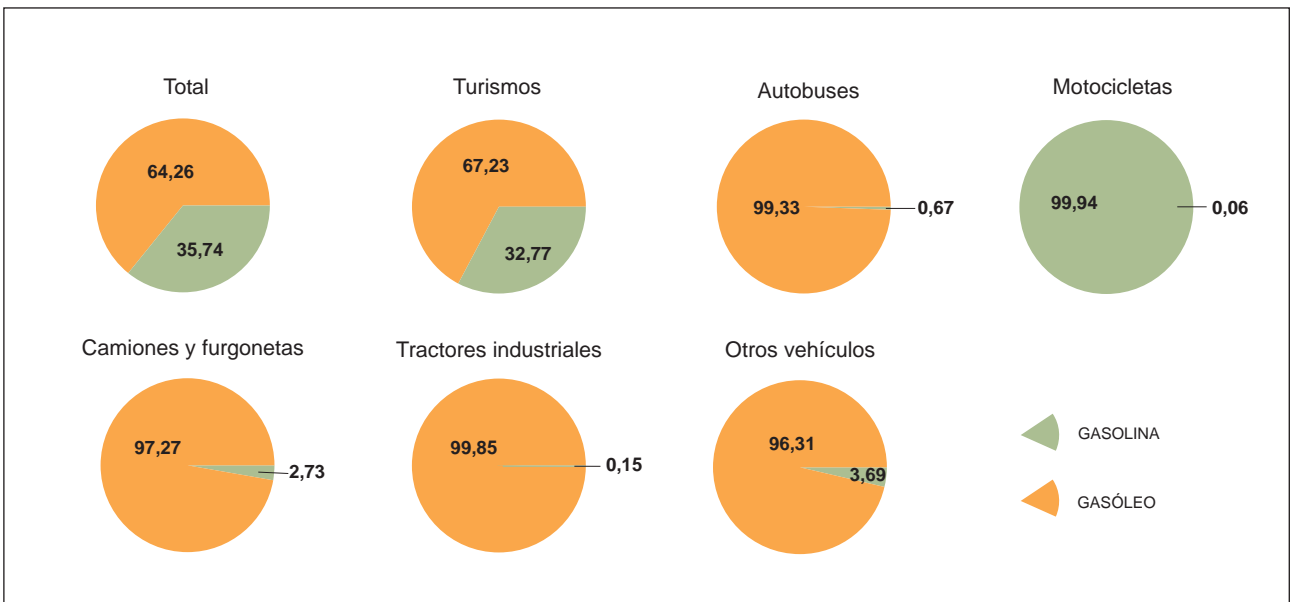
8.1. EVOLUCIÓN DEL PARQUE Y MATRICULACIONES SEGÚN TIPO DE VEHÍCULOS. 2004-2013



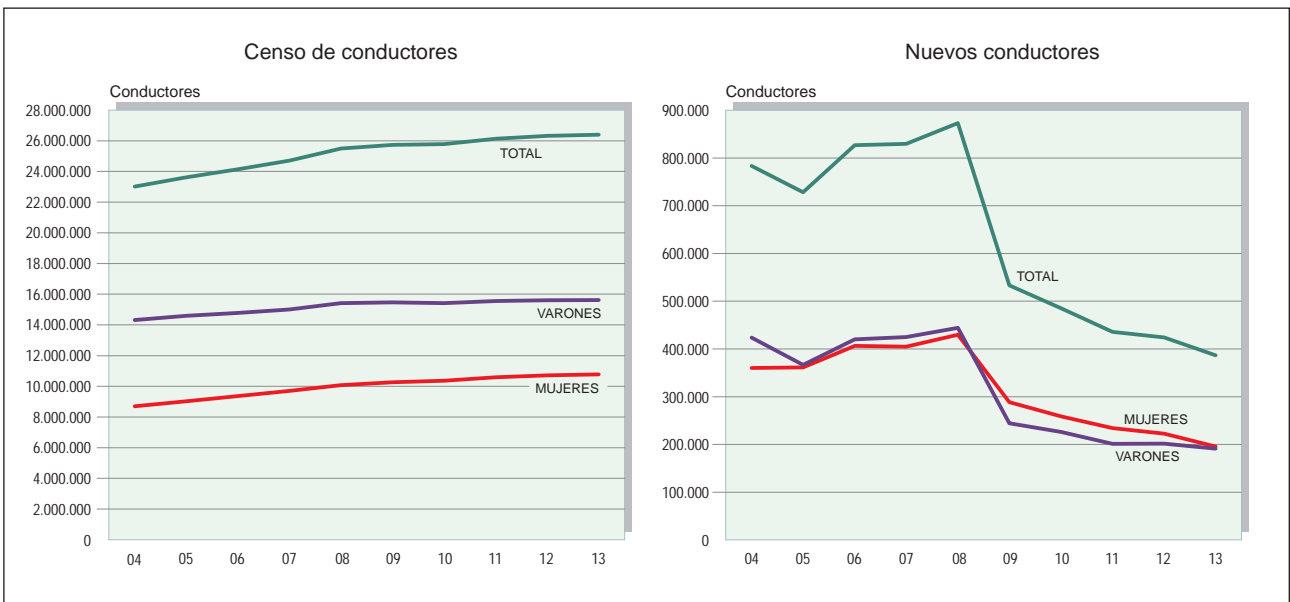
8.2. PARQUE DE VEHÍCULOS / 1.000 HABITANTES POR COMUNIDADES AUTÓNOMAS. 2013



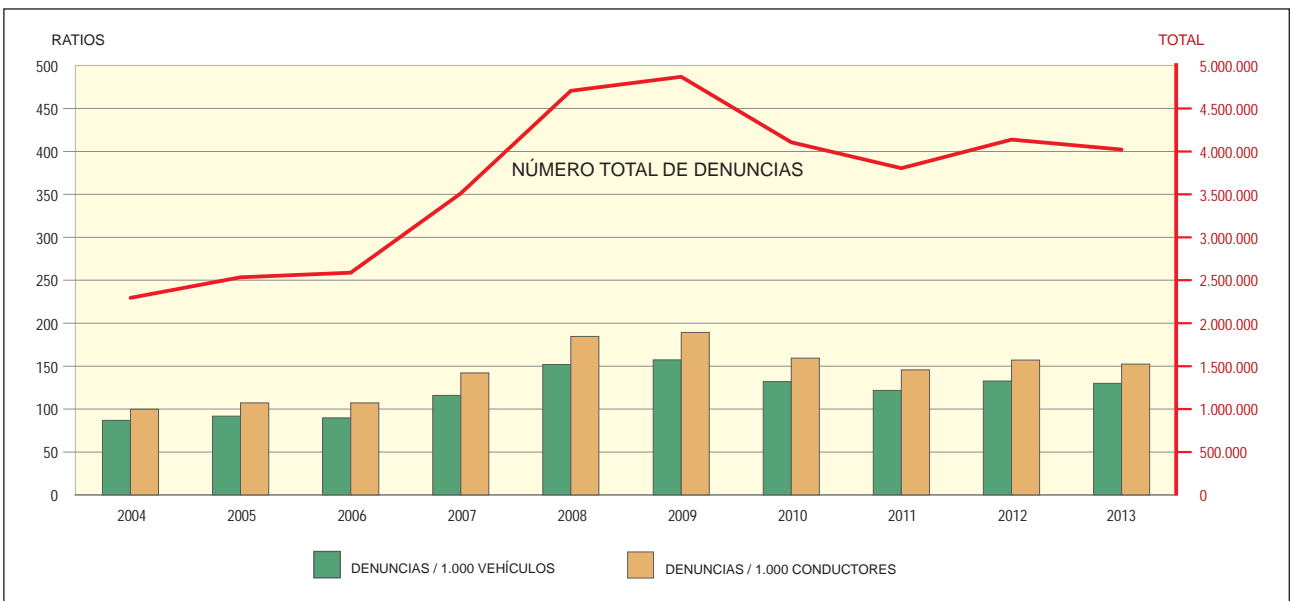
8.3. PARQUE NACIONAL DE VEHÍCULOS QUE CONSUMEN GASOLINA O GASOIL. 2013



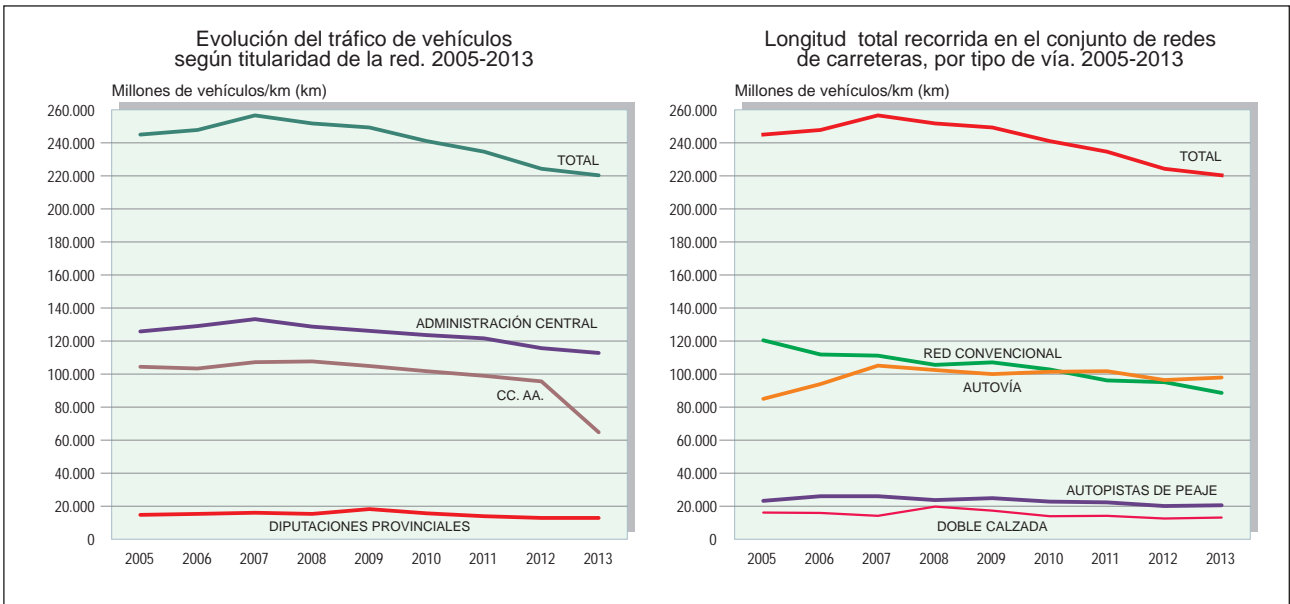
8.4. EVOLUCIÓN DEL NÚMERO DE CONDUCTORES POR GÉNERO. 2004-2013



8.5. INDICADORES DE DENUNCIAS AL CÓDIGO DE CIRCULACIÓN. 2004-2013



8.6. TRÁFICO DE VEHÍCULOS. EVOLUCIÓN Y LONGITUD TOTAL RECORRIDA



8. Tráfico

1. Parque nacional de vehículos al final de cada año (1)

AÑOS	Total	Motocicletas	Turismos	Camiones y furgonetas	Autobuses	Tractores industriales	Otros vehículos (2)
1993	17.809.897	1.278.695	13.440.694	2.735.144	47.028	77.466	230.870
1994	18.218.924	1.287.850	13.733.794	2.825.747	47.088	80.003	244.442
1995	18.847.245	1.301.180	14.212.259	2.936.765	47.375	87.481	262.185
1996	19.542.104	1.308.208	14.753.809	3.057.347	48.405	94.557	279.778
1997	20.286.408	1.326.333	15.297.366	3.205.974	50.035	104.121	302.579
1998	21.306.493	1.361.155	16.050.057	3.393.446	51.805	116.305	333.725
1999	22.411.194	1.403.771	16.847.397	3.604.972	53.540	130.216	371.298
2000	23.284.215	1.445.644	17.449.235	3.780.221	54.732	142.955	411.428
2001	24.249.871	1.483.442	18.150.880	3.949.001	56.146	155.957	454.445
2002	25.065.732	1.517.208	18.732.632	4.091.875	56.953	167.014	500.050
2003	25.169.452	1.513.526	18.688.320	4.188.910	55.993	174.507	548.196
2004	26.432.641	1.612.082	19.541.918	4.418.039	56.957	185.379	618.266
2005	27.657.276	1.805.827	20.250.377	4.655.413	58.248	194.206	693.205
2006	29.054.061	2.058.022	21.052.559	4.910.257	60.385	204.094	768.744
2007	30.318.457	2.311.346	21.760.174	5.140.586	61.039	212.697	832.615
2008	30.969.224	2.500.819	22.145.364	5.192.219	62.196	213.366	855.260
2009	30.855.969	2.606.674	21.983.485	5.136.214	62.663	206.730	860.203
2010	31.086.035	2.707.482	22.147.455	5.103.980	62.445	199.486	865.187
2011	31.269.081	2.798.043	22.277.244	5.060.791	62.358	195.960	874.685
2012	31.203.203	2.852.297	22.247.528	4.984.722	61.127	186.964	870.565
2013	30.916.836	2.891.204	22.024.538	4.887.352	59.892	182.822	871.028

Fuente: Dirección General de Tráfico. M.º del Interior.

(1) A partir del año 2003 no se incluyen en el parque los vehículos que se encuentran de baja temporal.

(2) Incluyen remolques y semirremolques.

8. Tráfico

1.1. Parque nacional de vehículos por año de antigüedad a 31-XII-13

AÑOS	Total	Motocicletas	Turismos	Camiones y furgonetas	Autobuses	Tractores industriales	Remolques y semirremolques	Otros vehículos
Antes de 1993	4.670.510	798.332	2.831.239	887.175	8.950	16.631	69.646	58.537
1993	345.284	33.040	226.512	75.099	465	512	5.875	3.781
1994	440.339	23.612	316.442	87.268	528	844	7.848	3.797
1995	454.508	21.740	319.597	95.920	793	1.847	9.310	5.301
1996	580.163	20.905	425.196	116.062	1.018	1.943	9.384	5.655
1997	777.178	30.610	572.578	150.077	1.585	3.127	11.832	7.369
1998	1.036.737	42.074	780.408	182.873	2.125	4.301	14.573	10.383
1999	1.353.446	53.802	1.034.751	225.557	2.789	6.116	16.434	13.997
2000	1.426.812	56.494	1.094.863	230.784	2.480	7.229	19.095	15.867
2001	1.531.944	53.985	1.197.367	231.846	2.811	8.205	19.292	18.438
2002	1.478.807	53.694	1.147.878	224.427	2.740	8.512	19.904	21.652
2003	1.663.151	64.176	1.273.070	262.090	2.888	9.639	22.048	29.240
2004	1.940.739	107.603	1.448.382	301.710	3.408	12.034	23.827	43.775
2005	2.140.825	198.914	1.499.694	348.569	3.970	14.391	24.226	51.061
2006	2.199.072	259.448	1.490.737	354.780	3.691	15.880	26.837	47.699
2007	2.167.107	270.511	1.452.064	351.954	4.068	18.003	28.825	41.682
2008	1.496.422	212.462	1.035.542	192.476	3.767	13.237	21.923	17.015
2009	1.198.990	135.327	910.774	123.770	2.935	4.957	11.193	10.034
2010	1.216.593	137.689	909.741	136.048	2.557	6.722	11.726	12.110
2011	1.010.420	121.180	722.138	123.910	2.832	9.892	12.857	17.611
2012	855.837	100.644	628.962	91.125	1.769	8.921	10.304	14.112
2013	931.952	94.962	706.603	93.832	1.723	9.879	10.888	14.065
TOTAL	30.916.836	2.891.204	22.024.538	4.887.352	59.892	182.822	407.847	463.181

Fuente: D. G. de Tráfico. M.º del Interior.

8. Tráfico

1.2. Parque nacional de vehículos por Comunidades Autónomas y provincias a 31-XII-13 (1)

PROVINCIAS	Total	Motocicletas	Turismos	Camiones y furgonetas	Autobuses	Tractores industriales	Remolques y semirremolques	Otros vehículos
ANDALUCÍA	5.317.363	543.122	3.732.865	863.171	8.383	29.833	64.123	75.866
Almería	475.441	38.544	318.027	94.044	716	6.255	9.675	8.180
Cádiz	727.215	81.738	532.830	93.404	1.068	2.801	6.682	8.692
Córdoba	504.965	46.071	348.484	91.821	707	2.692	7.064	8.126
Granada	634.443	81.562	423.843	109.480	1.140	3.214	6.199	9.005
Huelva	314.233	22.516	228.875	50.854	646	1.713	4.195	5.434
Jaén	426.864	32.470	266.940	108.676	520	2.699	6.146	9.413
Málaga	1.060.362	125.289	740.979	167.853	1.617	3.533	8.699	12.392
Sevilla	1.173.840	114.932	872.887	147.039	1.969	6.926	15.463	14.624
ARAGÓN	826.334	65.212	565.991	147.656	1.537	7.784	17.842	20.312
Huesca	170.395	12.241	109.057	37.621	353	1.702	3.551	5.870
Teruel	106.546	6.707	68.042	24.704	126	1.170	2.566	3.231
Zaragoza	549.393	46.264	388.892	85.331	1.058	4.912	11.725	11.211
ASTURIAS, PRINCIPADO DE	661.113	48.774	494.626	90.016	1.390	3.861	9.554	12.892
BALEARS, ILLES	909.417	108.738	650.137	131.727	2.337	1.894	6.669	7.915
CANARIAS	1.487.074	104.182	995.954	345.805	5.286	4.112	13.070	18.665
Las Palmas	749.903	53.122	502.690	171.961	2.547	2.173	7.540	9.870
Sta. Cruz de Tenerife	737.171	51.060	493.264	173.844	2.739	1.939	5.530	8.795
CANTABRIA	394.712	33.392	286.428	56.894	623	3.144	7.669	6.562
CASTILLA-LA MANCHA	1.434.666	96.912	983.624	281.989	2.184	14.406	23.905	31.646
Albacete	264.507	22.105	177.695	51.051	390	2.950	5.276	5.040
Ciudad Real	337.561	22.033	228.980	69.868	453	3.494	5.632	7.101
Cuenca	163.450	10.249	103.382	36.800	392	3.121	4.219	5.287
Guadalajara	175.188	13.622	123.408	30.203	235	1.294	2.461	3.965
Toledo	493.960	28.903	350.159	94.067	714	3.547	6.317	10.253
CASTILLA Y LEÓN	1.715.406	112.498	1.238.802	272.768	3.267	14.776	30.531	42.764
Ávila	123.998	7.663	83.838	25.740	186	867	1.828	3.876
Burgos	247.993	14.517	180.803	36.970	453	2.884	5.170	7.196
León	346.902	23.061	248.070	58.277	688	2.554	5.334	8.918
Palencia	118.613	7.182	86.226	17.664	267	1.403	2.591	3.280
Salamanca	223.990	14.320	165.318	35.001	495	1.308	3.161	4.387
Segovia	119.872	7.185	83.811	21.658	281	1.122	2.337	3.478
Soria	70.204	4.168	46.514	14.152	102	784	1.960	2.524
Valladolid	328.923	25.926	248.379	40.255	558	2.797	5.665	5.343
Zamora	134.911	8.476	95.843	23.051	237	1.057	2.485	3.762
CATALUÑA	4.983.747	706.117	3.326.900	771.408	8.444	24.314	74.185	72.379
Barcelona	3.511.726	538.926	2.366.511	493.579	5.879	14.092	49.472	43.267
Girona	591.525	78.649	377.450	113.526	1.044	3.012	7.606	10.238
Lleida	322.511	27.076	210.929	62.744	483	3.929	8.537	8.813
Tarragona	557.985	61.466	372.010	101.559	1.038	3.281	8.570	10.061
COMUNIDAD VALENCIANA	3.279.501	327.994	2.356.463	489.528	4.340	21.884	44.221	35.071
Alicante	1.236.422	126.081	898.483	181.977	1.541	4.717	11.910	11.713
Castellón	406.619	34.437	282.404	74.102	469	3.704	6.060	5.443
Valencia	1.636.460	167.476	1.175.576	233.449	2.330	13.463	26.251	17.915
EXTREMADURA	760.903	46.611	544.329	136.727	1.226	4.197	10.642	17.171
Badajoz	465.894	28.639	341.401	75.750	647	2.895	7.046	9.516
Cáceres	295.009	17.972	202.928	60.977	579	1.302	3.596	7.655
GALICIA	1.907.438	134.702	1.451.282	244.428	4.592	11.977	25.215	35.242
A Coruña	738.845	45.375	583.505	83.777	1.720	4.020	8.842	11.606
Lugo	260.586	15.032	189.946	40.797	707	2.506	5.086	6.512
Ourense	241.590	14.442	177.863	38.851	946	1.510	3.139	4.839
Pontevedra	666.417	59.853	499.968	81.003	1.219	3.941	8.148	12.285
MADRID, COMUNIDAD DE	4.221.800	299.119	3.254.153	576.543	10.301	15.925	29.037	36.722
MURCIA, REGIÓN DE	972.964	93.199	682.050	153.496	1.654	11.307	19.490	11.768
NAVARRA, C. FORAL DE	431.904	30.406	299.058	79.249	842	4.198	8.431	9.720
PAÍS VASCO	1.296.430	111.176	945.833	186.800	3.120	7.564	19.302	22.635
Araba/Álava	201.494	13.422	147.782	30.912	537	1.150	2.939	4.752
Gipuzkoa	441.388	50.995	303.919	67.168	870	2.890	8.307	7.239
Bizkaia	653.548	46.759	494.132	88.720	1.713	3.524	8.056	10.644
RIOJA, LA	196.330	13.777	133.725	39.349	253	1.504	3.140	4.582
CEUTA Y MELILLA	119.734	15.273	82.318	19.798	113	142	821	1.269
Ceuta	59.666	9.952	40.914	7.762	55	61	309	613
Melilla	60.068	5.321	41.404	12.036	58	81	512	656
T O T A L	30.916.836	2.891.204	22.024.538	4.887.352	59.892	182.822	407.847	463.181

Fuente: D. G. de Tráfico. M.º del Interior.

(1) A partir del año 2003 no se incluyen en el parque los vehículos que se encuentran de baja temporal.

8. Tráfico

1.3. Parque nacional de vehículos en las capitales de provincia y municipios con más de 100.000 habitantes a 31-XII-13

MUNICIPIOS	Total	Motocicletas	Turismos	Camiones y furgonetas	Autobuses	Tractores industriales	Remolques y semirremolques	Otros vehículos
ANDALUCÍA	1.873.611	232.370	1.377.947	220.120	4.068	6.667	16.595	15.844
Almería	118.282	13.937	85.483	16.070	284	399	954	1.155
Cádiz	63.697	10.718	45.997	5.718	190	172	398	504
Algeciras	75.538	8.153	55.814	8.743	136	488	1.493	711
Jerez de la Frontera	128.233	12.739	96.509	15.358	244	693	1.297	1.393
Córdoba	197.182	23.350	145.339	24.100	314	596	1.600	1.883
Granada	156.036	25.302	110.653	17.183	553	355	775	1.215
Huelva	88.955	7.229	69.917	9.660	172	326	787	864
Jaén	72.279	9.085	50.156	11.298	179	187	594	780
Málaga	359.136	52.156	255.739	44.348	745	1.099	2.805	2.244
Marbella	105.042	10.064	76.567	16.483	74	122	408	1.324
Sevilla	427.920	51.847	323.605	42.714	1.029	1.560	4.006	3.159
Dos Hermanas	81.311	7.790	62.168	8.445	148	670	1.478	612
ARAGÓN	393.074	36.452	291.280	52.137	1.015	2.033	4.888	5.269
Huesca	32.244	2.386	22.643	5.811	199	143	421	641
Teruel	24.561	1.866	17.035	4.440	52	253	447	468
Zaragoza	336.269	32.200	251.602	41.886	764	1.637	4.020	4.160
ASTURIAS, PRINCIPADO DE	276.737	24.300	213.384	30.380	747	1.297	3.322	3.307
Oviedo	123.172	9.284	95.639	14.382	238	544	1.375	1.710
Gijón	153.565	15.016	117.745	15.998	509	753	1.947	1.597
BALEARS, ILLES	298.371	34.950	223.286	34.550	1.070	701	1.986	1.828
Palma de Mallorca	298.371	34.950	223.286	34.550	1.070	701	1.986	1.828
CANARIAS	575.902	47.388	395.201	117.602	2.945	1.743	5.602	5.421
Las Palmas de Gran Canaria	237.576	20.975	164.196	45.678	1.196	740	2.624	2.167
Telde	67.493	4.847	44.512	16.097	200	241	721	875
Sta. Cruz de Tenerife	159.271	13.530	109.762	31.181	1.220	552	1.683	1.343
San Cristóbal de La Laguna	111.562	8.036	76.731	24.646	329	210	574	1.036
CANTABRIA	109.187	12.226	79.905	12.856	217	495	2.461	1.027
Santander	109.187	12.226	79.905	12.856	217	495	2.461	1.027
CASTILLA-LA MANCHA	287.584	26.705	210.842	41.223	552	1.683	3.033	3.546
Albacete	104.721	11.309	74.140	15.808	146	733	1.431	1.154
Ciudad Real	42.973	3.457	32.003	6.147	47	291	476	552
Cuenca	35.593	3.458	25.129	5.600	121	290	436	559
Guadalajara	50.897	4.272	38.096	7.053	65	241	414	756
Toledo	53.400	4.209	41.474	6.615	173	128	276	525
CASTILLA Y LEÓN	609.738	42.085	473.120	74.078	1.714	3.699	7.319	7.723
Ávila	37.328	2.524	28.678	5.017	62	194	381	472
Burgos	100.060	5.788	78.453	11.922	244	790	1.301	1.562
León	76.795	5.167	59.707	9.771	273	329	679	869
Palencia	47.031	3.144	36.119	5.839	146	421	714	648
Salamanca	77.532	5.227	61.322	8.896	283	293	704	807
Segovia	34.324	2.281	26.015	4.887	185	127	296	533
Soria	27.705	1.946	19.580	4.922	36	209	408	604
Valladolid	169.511	13.173	133.371	17.462	421	1.167	2.307	1.610
Zamora	39.452	2.835	29.875	5.362	64	169	529	618
CATALUÑA	1.820.506	337.467	1.209.506	226.486	4.385	6.293	20.152	16.217
Barcelona	916.272	222.407	572.998	100.284	2.510	2.356	8.473	7.244
Badalona	115.426	15.634	82.206	15.048	454	327	951	806
Hospitalet de Llobregat (L')	113.937	17.618	79.014	14.176	346	434	1.306	1.043
Mataró	70.326	10.719	48.304	9.951	124	97	568	563
Sabadell	124.143	13.010	89.695	17.855	123	370	1.684	1.406
Sta. Coloma de Gramenet	51.892	7.058	37.628	6.309	34	164	418	281
Terrassa	131.401	14.627	93.275	19.288	142	447	2.065	1.557
Girona	65.520	9.890	43.828	10.054	228	257	651	612
Lleida	80.873	7.705	55.998	12.561	154	1.084	2.249	1.122
Tarragona	82.870	10.995	59.013	10.469	208	366	949	870
Reus	67.846	7.804	47.547	10.491	62	391	838	713
COMUNIDAD VALENCIANA	992.517	112.638	734.106	120.262	2.079	5.970	10.636	6.826
Alicante	203.371	26.742	148.210	23.994	563	735	1.800	1.327
Elche	142.826	14.076	105.132	20.868	156	388	1.156	1.050
Torrevieja	51.657	3.495	41.260	6.144	8	60	245	445
Castellón de la Plana	115.480	11.269	83.511	16.338	265	1.136	1.742	1.219
Valencia	479.183	57.056	355.993	52.918	1.087	3.651	5.693	2.785
EXTREMADURA	166.031	14.250	126.705	20.327	278	636	1.760	2.075
Badajoz	101.681	8.581	78.437	11.599	122	448	1.177	1.317
Cáceres	64.350	5.669	48.268	8.728	156	188	583	758

(Continúa)

8. Tráfico

1.3. Parque nacional de vehículos en las capitales de provincia y municipios con más de 100.000 habitantes a 31-XII-13

(Continuación)

MUNICIPIOS	Total	Motocicletas	Turismos	Camiones y furgonetas	Autobuses	Tractores industriales	Remolques y semirremolques	Otros vehículos
GALICIA	516.332	45.791	400.841	55.349	1.168	2.334	5.504	5.345
A Coruña	138.002	9.755	112.204	12.847	316	525	1.355	1.000
Lugo	65.054	4.301	48.993	8.692	271	542	1.148	1.107
Ourense	68.791	4.550	53.664	8.759	211	250	693	664
Pontevedra	53.429	4.582	40.478	6.464	117	278	557	953
Vigo	191.056	22.603	145.502	18.587	253	739	1.751	1.621
MADRID, COMUNIDAD DE	2.794.959	212.462	2.190.676	337.571	7.840	7.542	17.553	21.315
Madrid	1.878.237	168.407	1.457.110	215.447	6.316	4.956	11.433	14.568
Alcalá de Henares	114.055	6.385	92.957	12.632	126	320	825	810
Alcobendas	152.044	5.457	110.291	34.723	123	153	510	787
Alcorcón	93.551	5.177	76.616	9.968	391	241	516	642
Fuenlabrada	112.966	4.962	91.282	14.524	78	361	773	986
Getafe	92.808	4.890	74.170	10.938	288	563	1.037	922
Leganés	102.361	5.064	82.842	11.995	303	261	1.030	866
Móstoles	118.469	6.063	98.352	12.333	94	180	530	917
Parla	55.271	2.405	45.515	6.317	18	262	402	352
Torrejón de Ardoz	75.197	3.652	61.541	8.694	103	245	497	465
MURCIA, REGIÓN DE	434.876	47.563	315.220	58.381	755	3.107	5.892	3.958
Murcia	296.440	35.742	211.054	40.911	506	2.140	3.776	2.311
Cartagena	138.436	11.821	104.166	17.470	249	967	2.116	1.647
NAVARRA, C. FORAL DE	121.671	9.391	93.152	16.015	234	405	1.053	1.421
Pamplona	121.671	9.391	93.152	16.015	234	405	1.053	1.421
PAÍS VASCO	477.917	48.451	355.024	59.714	1.617	1.847	4.544	6.720
Vitoria	140.967	9.866	106.933	18.816	389	617	1.541	2.805
San Sebastián	111.768	21.650	74.838	12.846	269	283	842	1.040
Bilbao	176.462	14.065	134.613	22.444	908	660	1.532	2.240
Barakaldo	48.720	2.870	38.640	5.608	51	287	629	635
RIOJA, LA	81.642	6.523	59.985	12.583	175	397	859	1.120
Logroño	81.642	6.523	59.985	12.583	175	397	859	1.120
TOTAL	11.830.655	1.291.012	8.750.180	1.489.634	30.859	46.849	113.159	108.962

Fuente: D. G. de Tráfico. M.º del Interior.

8. Tráfico

2. Parque nacional de vehículos que consumen gasolina, al final de cada año

AÑOS	Total	Motocicletas	Turismos	Camiones y furgonetas	Autobuses	Tractores industriales	Otros vehículos
1993	14.177.593	1.275.732	11.838.632	922.143	943	1.455	138.688
1994	14.283.221	1.285.019	11.927.546	919.518	934	1.511	148.693
1995	14.531.666	1.298.442	12.153.133	916.576	940	1.605	160.970
1996	14.749.385	1.305.558	12.362.457	905.921	927	1.694	172.828
1997	14.896.417	1.323.774	12.490.612	891.059	940	1.845	188.187
1998	15.128.842	1.358.657	12.681.210	878.138	934	2.050	207.853
1999	15.296.154	1.401.332	12.802.978	858.454	930	2.233	230.227
2000	15.280.704	1.443.257	12.746.971	831.384	964	2.367	255.761
2001	15.375.454	1.481.097	12.795.735	812.421	988	2.453	282.760
2002	15.347.281	1.514.900	12.728.713	789.143	1.036	2.486	311.003
2003	14.703.489	1.511.312	12.095.876	749.476	1.018	2.410	343.397
2004	14.778.741	1.609.816	12.035.097	737.024	1.006	2.426	393.372
2005	14.784.817	1.803.406	11.815.652	715.460	961	2.396	446.942
2006	14.536.169	2.055.459	11.667.433	696.698	937	2.260	113.382
2007	14.615.394	2.308.619	11.500.323	676.058	927	2.179	127.288
2008	14.627.619	2.497.896	11.344.609	653.143	876	2.008	129.087
2009	14.261.823	2.603.477	10.900.655	625.434	839	1.860	129.558
2010	14.115.695	2.703.756	10.677.003	602.843	817	1.730	129.546
2011	14.018.320	2.793.794	10.510.112	582.725	783	1.661	129.245
2012	13.850.018	2.845.944	10.305.113	568.587	743	1.523	128.108
2013	13.510.906	2.883.796	9.956.308	541.751	710	1.419	126.922

Fuente: Dirección General de Tráfico. M.^o del Interior.

8. Tráfico

2.1. Parque nacional de vehículos que consumen gasolina por año de antigüedad a 31-XII-13

AÑOS	Total	Motocicletas	Turismos	Camiones y furgonetas	Autobuses	Tractores industriales	Otros vehículos (1)
Antes de 1993	3.648.599	796.499	2.555.830	293.299	278	382	2.311
1993	226.259	33.036	173.920	19.074	14	4	211
1994	267.858	23.611	227.628	16.322	12	15	270
1995	241.111	21.736	205.942	12.930	9	31	463
1996	280.852	20.900	247.629	11.841	5	27	450
1997	358.214	30.603	313.568	13.277	9	40	717
1998	446.352	42.064	388.964	14.211	14	78	1.021
1999	563.357	53.792	491.742	16.054	21	90	1.658
2000	571.723	56.473	496.856	15.453	31	87	2.823
2001	639.501	53.963	564.058	17.250	38	71	4.121
2002	551.040	53.671	477.953	13.609	68	69	5.670
2003	579.150	64.145	489.022	14.212	27	79	11.665
2004	642.035	107.522	493.971	16.425	21	71	24.025
2005	716.050	198.733	471.538	16.993	12	91	28.683
2006	744.017	259.285	448.247	14.341	32	55	22.057
2007	724.696	270.314	427.613	12.843	41	63	13.822
2008	536.161	212.235	314.694	6.580	9	36	2.607
2009	413.377	135.062	272.485	4.370	10	25	1.425
2010	400.852	137.162	258.665	3.869	16	33	1.107
2011	337.256	120.582	212.395	3.415	15	29	820
2012	294.699	98.591	192.734	2.834	17	28	495
2013	327.747	93.817	230.854	2.549	11	15	501
TOTAL	13.510.906	2.883.796	9.956.308	541.751	710	1.419	126.922

Fuente: D. G. de Tráfico. M.º del Interior.

(1) Incluyen remolques y semirremolques.

8. Tráfico

2.2. Parque nacional de vehículos que consumen gasolina por Comunidades Autónomas. Año 2013

COMUNIDADES AUTÓNOMAS	Total	Motocicletas	Turismos	Camiones y furgonetas	Autobuses	Tractores industriales	Otros vehículos
Andalucía	2.152.532	542.202	1.506.231	79.365	86	221	24.427
Aragón	339.958	65.052	254.925	15.567	28	45	4.341
Asturias, Principado de	260.931	48.639	198.888	9.420	15	46	3.923
Balears, Illes	560.633	108.317	426.165	24.473	48	45	1.585
Canarias	991.695	104.000	819.761	62.824	91	74	4.945
Cantabria	154.543	33.261	114.521	4.701	10	17	2.033
Castilla-La Mancha	480.181	96.751	347.654	26.070	21	76	9.609
Castilla y León	683.977	112.202	532.024	29.040	26	86	10.599
Cataluña	2.500.067	704.310	1.669.873	103.623	97	273	21.891
Comunidad Valenciana	1.481.894	327.152	1.095.235	51.549	53	167	7.738
Extremadura	277.785	46.519	213.482	13.307	10	28	4.439
Galicia	676.343	134.459	513.977	20.034	33	64	7.776
Madrid, Comunidad de	1.755.810	298.055	1.386.638	58.985	135	122	11.875
Murcia, Región de	360.805	92.571	253.701	10.989	22	63	3.459
Navarra, Comunidad Foral de	160.218	30.351	119.743	8.254	12	22	1.836
País Vasco	536.466	110.949	403.384	17.131	19	55	4.928
La Rioja	74.867	13.738	56.537	3.599	4	14	975
Ceuta y Melilla	62.201	15.268	43.569	2.820	0	1	543
Total nacional	13.510.906	2.883.796	9.956.308	541.751	710	1.419	126.922

Fuente: Dirección General de Tráfico. M.^o del Interior.

8. Tráfico

2.3. Parque nacional de vehículos que consumen gasoil, por año de antigüedad a 31-XII-13

AÑOS	Total	Motocicletas	Turismos	Camiones y furgonetas	Autobuses	Tractores industriales	Otros vehículos (1)
Antes de 1993	944.710	1.421	273.324	593.761	8.669	16.247	51.288
1993	112.894	3	52.585	56.023	451	507	3.325
1994	164.391	1	88.811	70.946	516	829	3.288
1995	203.813	3	113.655	82.990	784	1.816	4.565
1996	289.608	5	177.567	104.220	1.013	1.916	4.887
1997	406.727	6	259.008	136.800	1.576	3.087	6.250
1998	575.271	7	391.434	168.658	2.111	4.223	8.838
1999	772.931	9	542.994	209.500	2.768	6.024	11.636
2000	835.054	21	597.819	215.316	2.449	7.142	12.307
2001	872.229	22	633.241	214.571	2.772	8.131	13.492
2002	906.806	19	669.909	210.795	2.656	8.442	14.985
2003	1.060.814	27	784.040	247.869	2.851	9.560	16.467
2004	1.273.409	70	954.363	285.263	3.385	11.963	18.365
2005	1.398.993	152	1.028.139	331.544	3.927	14.300	20.931
2006	1.426.400	117	1.042.466	340.313	3.632	15.823	24.049
2007	1.411.154	142	1.024.416	338.859	3.795	17.940	26.002
2008	936.347	71	720.795	185.814	3.701	13.199	12.767
2009	772.320	56	638.188	118.751	2.841	4.931	7.553
2010	802.058	52	650.887	131.818	2.374	6.689	10.238
2011	658.139	51	509.208	120.222	2.537	9.860	16.261
2012	546.310	38	435.053	87.981	1.566	8.879	12.793
2013	589.249	57	473.699	90.966	1.632	9.836	13.059
TOTAL	16.959.627	2.350	12.061.601	4.342.980	58.006	181.344	313.346

Fuente: D. G. de Tráfico. M.º del Interior.

(1) Incluyen remolques y semirremolques.

8. Tráfico

2.4. Parque nacional de vehículos que consumen gasoil por Comunidades Autónomas. Año 2013

COMUNIDADES AUTÓNOMAS	Total	Motocicletas	Turismos	Camiones y furgonetas	Autobuses	Tractores industriales	Otros vehículos
Andalucía	3.096.618	332	2.225.339	783.748	8.267	29.610	49.322
Aragón	467.015	89	310.776	132.051	1.506	7.736	14.857
Asturias, Principado de	389.935	98	295.665	80.580	1.375	3.812	8.405
Balears, Illes	341.470	78	223.877	107.238	2.277	1.848	6.152
Canarias	481.726	56	176.117	282.953	5.194	4.038	13.368
Cantabria	232.046	59	171.810	52.186	613	3.127	4.251
Castilla-La Mancha	928.773	82	635.848	255.908	2.126	14.327	20.482
Castilla y León	998.495	151	706.585	243.627	3.202	14.681	30.249
Cataluña	2.400.980	432	1.656.173	666.548	8.076	24.019	45.732
Comunidad Valenciana	1.749.490	276	1.260.867	437.804	4.227	21.708	24.608
Extremadura	471.496	34	330.801	123.396	1.216	4.169	11.880
Galicia	1.202.958	125	937.103	224.355	4.557	11.912	24.906
Madrid, Comunidad de	2.431.409	225	1.866.049	516.934	9.490	15.800	22.911
Murcia, Región de	591.718	170	428.270	142.449	1.606	11.244	7.979
Navarra, Comunidad Foral de	262.684	25	179.256	70.985	829	4.173	7.416
País Vasco	738.138	88	541.161	169.497	3.083	7.509	16.800
La Rioja	117.996	25	77.162	35.743	249	1.490	3.327
Ceuta y Melilla	56.680	5	38.742	16.978	113	141	701
Total nacional	16.959.627	2.350	12.061.601	4.342.980	58.006	181.344	313.346

Fuente: Dirección General de Tráfico. M.º del Interior.

8. Tráfico

3. Matriculación de vehículos (1)

AÑOS	Total	Motocicletas	Turismos	Camiones y furgonetas	Autobuses	Tractores industriales	Otros vehículos
1993	993.639	50.734	775.461	162.452	1.915	3.077	--
1994	1.153.422	35.150	938.971	172.520	1.853	4.928	--
1995	1.096.612	34.684	870.497	179.321	2.547	9.563	--
1996	1.209.197	31.217	968.363	197.364	2.866	9.387	--
1997	1.385.283	41.872	1.091.190	236.356	3.371	12.494	--
1998	1.627.899	56.152	1.282.970	267.650	3.657	14.952	2.518
1999	1.913.162	68.670	1.502.531	316.926	3.877	18.389	2.769
2000	1.870.092	72.075	1.467.160	305.547	3.365	19.256	2.689
2001	1.875.909	64.196	1.498.849	287.441	3.503	19.026	2.894
2002	1.769.857	63.416	1.408.426	273.127	3.145	18.423	3.320
2003	1.903.801	77.496	1.492.527	306.699	3.290	19.781	4.008
2004	2.149.706	123.195	1.653.798	343.978	3.659	20.618	4.458
2005	2.319.590	220.424	1.676.707	391.295	4.175	21.326	5.663
2006	2.364.656	274.918	1.660.627	397.561	3.847	21.088	6.615
2007	2.350.101	285.633	1.633.806	396.370	4.216	23.180	6.896
2008	1.651.013	221.772	1.185.438	220.539	3.869	16.343	3.052
2009	1.258.781	139.908	971.177	136.433	2.967	5.774	2.522
2010	1.298.809	141.030	1.000.010	145.093	2.593	7.196	2.887
2011	1.091.511	125.059	817.688	132.682	2.859	10.702	2.521
2012	924.310	102.603	710.638	97.905	1.777	9.632	1.755
2013	949.015	95.845	742.305	97.067	1.742	10.524	1.532

Fuente: D. G. de Tráfico. M.º del Interior.

(1) Incluye vehículos de fabricación nacional nuevos, importación nuevos y usados y vehículos de subasta.

NOTA: La categoría "otros vehículos" no incluye los matriculados con placa de matriculación especial, con placa de remolque y semirremolque o con placa de ciclomotor.

8. Tráfico

3.1. Matriculación de vehículos por tipo de carburante. Año 2013 (1)

CARBURANTE	Total	Motocicletas	Turismos	Camiones y furgonetas	Autobuses	Tractores industriales	Otros vehículos
Gasolina	338.389	94.682	241.183	2.468	9	15	32
Gasóleo	607.002	57	499.031	94.282	1.653	10.481	1.498
Otros	3.624	1.106	2.091	317	80	28	2
Total	949.015	95.845	742.305	97.067	1.742	10.524	1.532

Fuente: D. G. de Tráfico. M.º del Interior.

(1) Incluye vehículos de fabricación nacional nuevos, importación nuevos y usados y vehículos de subasta.

NOTA: La categoría "otros vehículos" no incluye los matriculados con placa de matriculación especial, con placa de remolque y semirremolque o con placa de ciclomotor.

8. Tráfico

3.1.a. Matriculación de vehículos con consumo de gasolina (1)

AÑOS	Total	Motocicletas	Turismos	Camiones y furgonetas	Autobuses	Tractores industriales	Otros vehículos
1993	699.873	50.734	608.145	40.994	--	--	--
1994	761.172	35.150	694.239	31.783	--	--	--
1995	644.527	34.684	585.950	23.893	--	--	--
1996	650.569	31.217	599.030	20.322	--	--	--
1997	687.378	41.872	623.613	21.893	--	--	--
1998	740.333	56.152	662.798	21.217	--	--	166
1999	827.785	68.670	735.779	23.168	--	--	168
2000	774.438	72.075	681.967	20.228	--	--	168
2001	804.052	64.196	718.980	20.642	--	--	234
2002	683.027	63.416	603.178	16.160	--	--	273
2003	687.843	77.493	592.973	16.977	--	--	400
2004	719.212	123.195	578.340	17.201	--	--	476
2005	779.096	220.424	542.847	15.447	--	--	378
2006	809.938	274.918	518.708	16.096	--	--	216
2007	795.128	285.567	495.877	13.483	43	--	158
2008	604.359	221.528	375.532	7.134	17	66	82
2009	443.161	139.631	298.852	4.575	10	28	65
2010	444.101	140.452	299.637	3.899	14	28	71
2011	377.186	124.446	249.180	3.462	15	31	52
2012	327.835	100.522	224.403	2.834	13	30	33
2013	338.389	94.682	241.183	2.468	9	15	32

Fuente: D. G. de Tráfico. M.º del Interior.

(1) Incluye vehículos de fabricación nacional nuevos, importación nuevos y usados y vehículos de subasta.

NOTA: La categoría "otros vehículos" no incluye los matriculados con placa de matriculación especial, con placa de remolque y semirremolque o con placa de ciclomotor.

8. Tráfico

3.2. Matriculación de vehículos por Comunidades Autónomas y provincias. Año 2013 (1)

PROVINCIAS	Total	Motocicletas	Turismos	Camiones y furgonetas	Autobuses	Tractores industriales	Otros vehículos
ANDALUCÍA	110.141	17.622	80.832	9.428	196	1.782	281
Almería	9.695	926	6.857	1.196	33	667	16
Cádiz	15.370	2.872	11.405	873	24	166	30
Córdoba	8.327	1.225	6.152	805	23	112	10
Granada	12.061	2.405	8.311	1.042	42	214	47
Huelva	5.253	551	4.162	439	3	91	7
Jaén	5.851	804	4.190	752	16	88	1
Málaga	29.398	5.255	21.209	2.578	31	216	109
Sevilla	24.186	3.584	18.546	1.743	24	228	61
ARAGÓN	19.805	2.011	15.045	2.193	40	473	43
Huesca	3.619	225	2.713	600	11	67	3
Teruel	1.839	122	1.436	194	1	83	3
Zaragoza	14.347	1.664	10.896	1.399	28	323	37
ASTURIAS, PRINCIPADO DE	14.603	1.285	11.790	1.324	33	138	33
BALEARS, ILLES	29.656	4.487	22.637	2.421	84	11	16
CANARIAS	38.863	2.985	29.843	5.903	70	19	43
Las Palmas	22.853	1.442	18.169	3.172	49	2	19
Sta. Cruz de Tenerife	16.010	1.543	11.674	2.731	21	17	24
CANTABRIA	8.903	995	6.937	699	16	242	14
CASTILLA-LA MANCHA	29.928	2.347	23.783	2.969	44	767	18
Albacete	3.970	499	2.770	460	4	237	0
Ciudad Real	5.711	345	4.535	645	12	173	1
Cuenca	1.968	168	1.376	226	2	195	1
Guadalajara	3.474	320	2.767	328	3	48	8
Toledo	14.805	1.015	12.335	1.310	23	114	8
CASTILLA Y LEÓN	31.511	2.530	25.144	3.044	86	648	59
Ávila	1.754	127	1.412	196	0	17	2
Burgos	5.422	304	4.478	519	9	103	9
León	5.290	461	4.209	491	15	106	8
Palencia	2.015	160	1.617	172	8	51	7
Salamanca	4.000	363	3.178	388	14	48	9
Segovia	1.788	101	1.442	193	8	44	0
Soria	1.286	63	927	167	0	126	3
Valladolid	7.804	792	6.153	695	16	129	19
Zamora	2.152	159	1.728	223	16	24	2
CATALUÑA	161.884	27.507	115.769	16.656	231	1.316	405
Barcelona	126.371	22.302	90.129	12.824	154	640	322
Girona	15.724	2.654	11.115	1.623	41	249	42
Lleida	6.184	686	4.243	929	11	306	9
Tarragona	13.605	1.865	10.282	1.280	25	121	32
COMUNIDAD VALENCIANA	103.300	9.752	83.303	8.936	97	1.024	188
Alicante	51.242	4.277	42.083	4.393	52	329	108
Castellón	13.526	740	11.215	1.289	21	236	25
Valencia	38.532	4.735	30.005	3.254	24	459	55
EXTREMADURA	11.506	1.040	9.127	1.141	14	176	8
Badajoz	7.548	669	6.014	722	7	132	4
Cáceres	3.958	371	3.113	419	7	44	4
GALICIA	38.050	3.010	31.392	2.995	145	442	66
A Coruña	16.184	957	13.730	1.271	50	148	28
Lugo	4.687	254	3.866	469	37	56	5
Ourense	4.673	292	3.817	440	31	88	5
Pontevedra	12.506	1.507	9.979	815	27	150	28
MADRID, COMUNIDAD	273.408	11.677	228.085	31.663	501	1.331	151
MURCIA, REGIÓN DE	22.869	3.058	16.172	2.382	15	1.206	36
NAVARRA, C. FORAL DE	10.406	783	8.141	1.038	7	409	28
PAÍS VASCO	35.885	3.733	28.140	3.323	153	399	137
Araba/Álava	6.646	451	5.344	743	28	45	35
Gipuzkoa	12.114	1.867	8.719	1.163	35	270	60
Bizkaia	17.125	1.415	14.077	1.417	90	84	42
RIOJA, LA	4.876	410	3.779	537	6	140	4
CEUTA Y MELILLA	3.421	613	2.386	415	4	1	2
Ceuta	1.799	454	1.168	175	0	1	1
Melilla	1.622	159	1.218	240	4	0	1
T O T A L	949.015	95.845	742.305	97.067	1.742	10.524	1.532

Fuente: D. G. de Tráfico. M.º del Interior.

(1) Incluye vehículos de fabricación nacional nuevos, importación nuevos y usados y vehículos de subasta.

NOTA: La categoría "otros vehículos" no incluye los matriculados con placa de matriculación especial, con placa de remolque y semirremolque o con placa de ciclomotor.

8. Tráfico

4. Transferencias de vehículos (1)

AÑOS	Total	Motocicletas	Turismos	Camiones y furgonetas	Autobuses	Tractores industriales	Otros vehículos (2)
1993	1.475.456	85.029	1.113.287	218.848	3.767	10.134	44.391
1994	1.489.724	92.188	1.106.450	228.183	3.366	12.217	47.320
1995	1.583.696	102.425	1.153.944	259.991	3.790	13.442	50.104
1996	1.728.913	102.245	1.285.019	269.854	3.476	14.772	53.547
1997	1.925.559	108.306	1.431.819	306.693	4.031	16.545	58.165
1998	2.023.475	102.735	1.511.886	321.890	5.779	19.542	61.643
1999	2.194.306	102.752	1.650.986	349.372	3.855	23.067	64.274
2000	2.304.099	106.203	1.749.176	356.487	4.265	21.073	66.895
2001	2.287.072	106.694	1.727.543	359.234	4.920	20.937	67.744
2002	2.381.805	108.992	1.795.768	373.341	5.384	24.504	73.816
2003	2.633.069	117.161	1.984.695	416.740	5.863	27.622	80.988
2004	2.881.242	136.935	2.172.286	446.199	6.096	29.672	90.054
2005	3.184.158	159.551	2.394.785	494.284	6.050	31.388	98.100
2006	3.344.645	191.736	2.481.563	523.433	5.345	35.557	107.011
2007	3.460.348	225.113	2.527.582	555.219	6.623	28.865	116.946
2008	3.058.363	220.301	2.227.703	507.750	6.232	25.042	71.335
2009	2.938.021	220.588	2.119.141	503.651	5.319	23.924	65.398
2010	2.992.928	221.817	2.129.214	541.625	5.799	27.836	66.637
2011	2.940.634	232.568	2.076.034	527.873	5.552	28.708	69.899
2012	2.891.722	225.438	2.049.847	509.907	4.789	30.547	71.194
2013	2.987.708	251.868	2.103.307	515.666	5.925	31.216	79.726

Fuente: D. G. de Tráfico. M.º del Interior.

(1) Vehículos usados.

(2) Incluyen remolques y semirremolques.

8. Tráfico

5. Conductores a 31-XII-2013

AÑOS	Censo de conductores			Expedición de permisos de conducción				
	Total	Varones	Mujeres	Total	Nuevos conductores		Titulares de otros permisos	
					Varones	Mujeres	Varones	Mujeres
1993	17.989.449	12.296.224	5.693.225	793.648	320.993	287.160	169.459	16.036
1994	18.454.655	12.503.082	5.951.573	737.217	286.137	278.742	155.756	16.582
1995	18.917.377	12.711.985	6.205.392	749.547	291.138	285.836	156.740	15.833
1996	19.420.248	12.948.702	6.471.546	802.649	291.845	287.160	201.271	22.373
1997	19.908.431	13.150.928	6.757.503	762.586	290.346	292.278	161.791	18.171
1998	20.486.861	13.429.851	7.057.010	688.720	279.223	290.562	105.834	13.101
1999	20.952.319	13.622.620	7.329.699	730.111	288.524	301.515	123.226	16.846
2000	21.417.106	13.804.611	7.612.495	750.391	288.523	309.212	133.008	19.648
2001	21.548.439	13.696.414	7.852.025	721.993	276.432	285.214	138.289	22.058
2002	21.967.507	13.849.261	8.118.246	803.229	303.231	318.277	156.267	25.454
2003	22.381.585	13.986.087	8.395.498	874.944	329.377	336.342	179.864	29.361
2004	23.019.420	14.318.263	8.701.157	1.027.953	423.386	360.145	208.531	35.891
2005	23.621.906	14.589.515	9.032.391	949.609	366.947	361.396	195.840	25.426
2006	24.143.483	14.774.983	9.368.500	1.103.258	420.133	406.762	240.368	35.995
2007	24.712.280	15.007.265	9.705.015	1.146.826	407.113	400.507	298.220	40.986
2008	25.495.368	15.410.523	10.084.845	1.257.901	443.972	429.450	316.765	67.714
2009	25.732.387	15.464.023	10.268.364	925.725	244.637	288.552	311.446	81.090
2010	25.799.005	15.428.228	10.370.777	759.565	210.553	254.064	227.953	66.995
2011	26.133.510	15.545.721	10.587.789	691.844	201.283	234.364	198.267	57.930
2012	26.323.971	15.606.700	10.717.271	646.333	201.579	222.573	172.929	49.252
2013	26.401.660	15.616.630	10.785.030	588.427	191.431	195.707	157.983	43.306

Fuente: D. G. de Tráfico. M.º del Interior.

8. Tráfico
6. Denuncias

AÑOS	Al código de la circulación			Por tacógrafo y tiempo				
	Total	Por mil conductores	Por mil vehículos	Total	Tacógrafo		Conducción y descanso	
					Residentes	No residentes	Residentes	No residentes
1993	2.953.530	186,0	165,8	31.793	--	--	--	--
1994	3.076.415	188,6	168,9	35.029	--	--	--	--
1995	2.818.415	168,2	149,5	29.532	--	--	--	--
1996	2.585.696	150,4	132,3	27.399	18.586	721	7.634	458
1997	2.366.621	134,9	116,7	24.923	16.747	617	7.172	387
1998	2.272.862	126,2	106,7	29.569	21.188	619	7.137	625
1999	2.261.140	122,5	100,9	33.032	24.151	931	7.299	651
2000 (1)	2.224.775	117,5	95,5	67.601	43.502	3.284	18.843	1.972
2001	2.105.024	108,8	86,8	80.904	53.901	3.628	21.674	1.701
2002	2.131.262	107,6	85,0	64.866	45.500	3.919	14.060	1.387
2003	2.158.449	96,5	85,8	60.809	42.572	3.840	12.978	1.419
2004	2.568.428	99,7	86,8	43.593	28.290	2.129	11.743	1.431
2005	2.534.965	107,3	91,7	37.635	24.864	1.748	9.933	1.090
2006	2.588.890	107,2	89,7	55.384	35.054	2.131	16.589	1.610
2007	3.512.126	142,1	115,8	66.893	36.637	2.175	25.992	2.089
2008	4.706.321	184,6	152,0	68.959	36.695	2.082	27.899	2.283
2009	4.868.607	189,2	157,2	61.397	32.829	1.907	24.468	2.193
2010	4.105.470	159,2	132,1	53.563	28.447	1.507	21.967	1.642
2011	3.804.358	145,6	121,7	61.564	33.084	1.547	25.086	1.847
2012	4.136.888	157,1	132,6	71.935	33.118	1.744	34.555	2.518
2013	4.020.262	152,3	130,0	95.480	34.833	1.719	54.189	4.739

Fuente: D. G. de Tráfico (M.º del Interior) y Secretaría General de Transportes (M.º de Fomento).

(1) A partir del año 2000 las denuncias por tacógrafo incluyen los datos de la D. G. de la Guardia Civil (M.º del Interior) y de la D. G. de Transportes por Carretera (M.º de Fomento).

NOTA.- No se incluyen denuncias formuladas en la Comunidad Autónoma del País Vasco. (Real Decreto 3256/82, de 15 de octubre, que aprueba el acuerdo de la Comisión Mixta por el que se traspasa, entre otras, a la Comunidad Autónoma del País Vasco la facultad de sancionar establecida en el Código de la Circulación en los términos que determina el propio acuerdo).

A partir del año 2000 no se incluyen las denuncias formuladas en Girona y Lleida, y desde 2001 no se incluyen las denuncias formuladas en la Comunidad Autónoma de Cataluña (Ley Orgánica 6/97, de 15 de diciembre, de transferencia de competencias ejecutivas en materia de tráfico y circulación de vehículos a motor, Real Decreto 391/98, de 13 de marzo, que aprueba el acuerdo de la Comisión Mixta por el que se traspasa, entre otras, la facultad de denuncia y sanción de las infracciones a las normas de circulación y de seguridad en vías interurbanas a la Generalidad de Cataluña, en los términos que determina el propio acuerdo).

8. Tráfico

7. Tráfico de vehículos según titularidad de la red

AÑOS	Total (1)			Administración Central			Comunidades Autónomas (2)			Diputaciones Provinciales (2)		
	Millones veh.-km	% Total	% Pesados	Millones veh.-km	% Total	% Pesados	Millones veh.-km	% Total	% Pesados	Millones veh.-km	% Total	% Pesados
2005	245.073	100,0	13,2	125.823	51,4	17,0	104.453	42,6	9,2	14.797	6,0	9,5
2006	247.877	100,0	13,0	129.121	52,1	16,4	103.400	41,7	9,4	15.356	6,2	9,4
2007	256.660	100,0	13,4	133.313	51,9	17,0	107.252	41,8	9,5	16.095	6,3	10,3
2008 (3)	251.749	100,0	12,5	128.702	51,1	15,6	107.700	42,8	9,2	15.347	6,1	9,9
2009	249.371	100,0	11,4	126.194	50,6	14,3	104.940	41,4	8,6	18.238	7,2	9,1
2010	241.131	100,0	11,1	123.620	51,3	13,6	101.752	42,2	8,4	15.759	6,5	8,8
2011	234.678	100,0	11,0	121.686	51,9	13,3	99.041	42,2	8,7	13.951	5,9	7,4
2012	224.285	100,0	10,7	115.770	51,6	13,1	95.594	42,6	8,5	12.921	5,8	8,1
2013 (4)	220.377	100,0	10,5	112.861	51,2	12,9	94.752	43,0	8,1	12.764	5,8	7,6

Fuente: Subdirección General de Explotación y Gestión de Red. D. G. de Carreteras. M.º de Fomento. Elaborado a partir de los planes de aforos de la D.G. de Carreteras, CC. AA. y Diputaciones y Cabildos.

(1) La red de carreteras de referencia es la del Estado, CC. AA. y Diputaciones que, a 31 de diciembre de 2013, suma 165.361 km. No se incluye el tráfico por la red de carreteras interurbanas gestionadas por los ayuntamientos (361.517 km) que según estimación de la Dirección General es un 10% de la cifra total.

(2) La red de las diputaciones vascas y los cabildos de Canarias se han incluido, a efectos de tráfico, dentro de las Comunidades Autónomas.

(3) Como consecuencia del inventario de carreteras a 31-XII-2008 este tráfico no es comparable con el del año anterior.

(4) El tráfico total en la RCE que sirve de referencia al conjunto de las redes ha decrecido un 2,4% y el de pesados un 3,5% en el periodo de 2013/2012.

8. Tráfico

7.1. Longitud total recorrida en el conjunto de las redes de carreteras por tipo de vía

Unidad: Millones de vehículos-km (km)

AÑOS	Total	% Vehículos pesados	Autopistas de peaje (2) (3)	% Vehículos pesados	Autovías (1)	% Vehículos pesados	Doble calzada	% Vehículos pesados	Red convencional	% Vehículos pesados
2005	245.073,0	13,2	23.292,5	14,2	85.029,8	15,5	16.262,8	9,3	120.487,9	11,6
2006	247.877,0	13,0	26.057,1	14,4	94.001,1	16,1	15.933,4	9,5	111.885,4	10,6
2007	256.660,5	13,4	26.045,7	14,2	105.171,8	15,7	14.249,5	9,5	111.193,5	11,5
2008	251.749,0	12,5	23.793,0	13,5	102.543,4	14,6	19.781,0	10,1	105.631,6	10,3
2009	249.371,0	11,4	24.915,1	12,1	100.039,0	13,5	17.333,0	10,8	107.079,0	9,6
2010	241.130,9	11,1	22.824,7	12,0	101.437,8	13,5	14.019,1	8,1	102.850,3	8,9
2011	234.678,0	11,0	22.358,0	12,0	101.840,0	12,5	14.257,0	11,7	96.223,0	9,4
2012	224.285,1	10,7	20.124,7	12,0	96.387,1	12,4	12.643,4	8,2	95.129,9	9,1
2013	220.377,4	10,5	20.566,1	12,4	97.940,2	11,9	13.199,0	7,5	88.672,1	9,0

Fuentes: Subdirección General de Explotación y Gestión de Red. D. G. de Carreteras. M.º de Fomento.

Elaborado a partir de los datos de tráfico de la Delegación de Gobierno en las Sociedades Concesionarias de Autopistas de Peaje y los planes de aforos de las Comunidades Autónomas y Diputaciones y Cabildos.

El conjunto de las redes interurbanas está referido a las carreteras del Estado, Comunidades Autónomas y Diputaciones que, a 31 de diciembre de 2013, sumaban 165.361 km.

Existe además un viario interurbano a cargo de los ayuntamientos cuyo tráfico puede estimarse en el 10% del total.

(1) A efectos de tráfico y cuantificación de viarios las autopistas libres se incluyen en este apartado.

(2) Los datos de autopistas de peaje son de la Delegación del Gobierno en las Sociedades Concesionarias de Autopistas de Peaje. Para el resto de viarios se han empleado los planes de aforos de las CC. AA., Diputaciones y Cabildos y de la Dirección General de Carreteras del Ministerio de Fomento.

(3) En esta cantidad se incluyen los 3.741 millones de vehículos-km recorridos en los 274,1 km de tramos libres o mixtos que están en régimen de concesión.

8. Tráfico

7.2. Tráfico (IMD) en el conjunto de redes de carreteras por tipo de vía (1) (5)

Unidad: Vehículos/día

AÑOS	Total	% Vehículos pesados	Autopistas de peaje (3) (4)	% Vehículos pesados	Autovías (2)	% Vehículos pesados	Doble calzada	% Vehículos pesados	Red convencional	% Vehículos pesados
2005	4.053,4	13,2	24.099,3	14,2	29.639,8	15,5	25.844,3	9,3	1.985,1	11,6
2006	4.082,7	13,0	25.360,3	14,4	27.817,8	16,1	24.265,2	9,5	2.014,7	10,6
2007	4.235,7	13,4	24.406,0	14,2	28.696,5	15,7	23.293,4	9,5	2.013,2	9,5
2008 (6)	4.179,9	12,5	22.263,0	13,5	26.733,4	14,6	33.745,0	10,1	1.930,7	10,3
2009	4.129,0	11,4	21.020,0	12,1	24.905,0	13,5	29.698,0	10,8	1.958,0	9,6
2010	4.497,5	11,0	20.347,0	12,0	25.034,8	13,5	24.263,0	8,1	1.918,3	8,9
2011	3.878,3	11,0	19.805,0	12,0	24.383,0	12,5	23.375,0	11,7	1.762,0	9,4
2012	3.710,8	10,7	17.753,0	12,0	22.618,8	12,4	21.211,7	8,2	1.746,2	9,1
2013	3.651,2	10,5	17.135,0	12,4	22.444,9	11,9	22.572,9	7,5	1.632,9	9,0

Fuentes: Subdirección General de Explotación y Gestión de Red. D. G. de Carreteras. M.^o de Fomento.

Elaborado a partir de los datos de tráfico de la Delegación de Gobierno en las Sociedades Concesionarias de Autopistas de Peaje y los planes de aforos de las Comunidades Autónomas y Diputaciones y Cabildos.

(1) El conjunto de las redes interurbanas está referido a las carreteras del Estado, Comunidades Autónomas y Diputaciones que, a 31 de diciembre de 2013, sumaban 165.361 km. Existe, además, un viario interurbano a cargo de los Ayuntamientos cuyo tráfico puede estimarse en el 10% del total.

(2) A efectos de tráfico y cuantificación de viarios las autopistas libres se incluyen en este apartado.

(3) Los datos de autopistas de peaje son de la Delegación del Gobierno en las Sociedades Concesionarias de Autopistas de Peaje. Para el resto de viarios se han empleado los planes de aforos de las CC. AA., Diputaciones y Cabildos y de la Dirección General de Carreteras del Ministerio de Fomento.

(4) En esta cantidad se incluyen los 3.741 millones de vehículos-km recorridos en los 274,1 km de tramos libres o mixtos que están en régimen de concesión.

(5) Esta tabla es complementaria de la 8.7.1.

(6) Datos no comparables, debido a la nueva tramificación de la RCE.

8. Tráfico

7.3. Longitud total recorrida en el conjunto de las redes de carreteras por titularidad y provincias. Año 2013

Unidad: Millones de vehículos-km (km)

COMUNIDADES AUTÓNOMAS	Estado		Comunidades Autónomas		Diputaciones	
	Total	Pesados (%)	Total (*)	Pesados (%)	Total (*)	Pesados (%)
ANDALUCÍA	18.501,3	9,2	(2) 11.796,6	8,8	2.465,1	0,0
Almería	1.625,3	11,7	961,8	7,9	(3) 351,9	--
Cádiz	2.354,8	5,6	1.576,5	8,2	(4) 211,3	9,8
Córdoba	1.728,7	13,3	726,9	7,2	(3) 259,3	--
Granada	1.707,2	7,2	2.499,0	11,8	(4) 549,0	--
Huelva	1.427,5	8,6	840,8	4,8	(3) 200,9	--
Jáen	1.542,4	17,1	939,2	6,4	(4) 142,1	9,3
Málaga	4.427,8	6,3	1.780,7	8,2	(3) 347,4	--
Sevilla	3.687,5	9,5	2.471,7	9,8	403,2	7,6
ARAGÓN	5.893,6	18,9	(2) 1.614,5	11,9	144,4	0,0
Huesca	1.370,3	16,4	626,6	9,4	26,9	7,6
Teruel	833,3	21,1	298,1	10,2	(4) 39,1	9,2
Zaragoza	3.689,9	19,4	689,8	14,9	78,4	26,5
ASTURIAS, PRINCIPADO DE	3.303,2	8,5	(2) 1.976,5	7,8	--	--
BALEARS, ILLES	--	--	(7) (8) 7.444,2	6,7	--	--
CANARIAS	--	--	(8) 10.262,8	4,9	--	--
Las Palmas	--	--	5.151,1	6,0	--	--
Sta. Cruz de Tenerife	--	--	5.111,7	3,9	--	--
CANTABRIA	2.901,8	8,3	(5) 998,5	6,2	--	--
CASTILLA-LA MANCHA	10.257,9	15,9	(2) 4.077,1	11,5	1.003,7	0,0
Albacete	1.729,0	15,5	553,5	11,9	(4) 225,6	10,4
Ciudad Real	1.668,5	21,1	953,5	12,6	254,1	6,9
Cuenca	1.969,2	17,6	530,2	14,2	(4) 74,7	8,7
Guadalajara	1.244,7	18,7	466,1	9,1	(4) 150,0	8,8
Toledo	3.646,5	11,7	1.573,8	10,1	(4) 299,3	9,2
CASTILLA Y LEÓN	12.515,8	17,4	(1) 4.397,3	10,7	1.672,4	0,0
Ávila	859,7	12,2	344,4	6,7	(3) 111,8	--
Burgos	2.377,6	21,5	612,0	10,3	169,6	5,3
León	1.862,2	13,0	945,8	9,7	423,6	--
Palencia	860,8	19,7	515,6	12,3	108,7	10,0
Salamanca	1.205,2	19,7	457,0	6,7	235,8	7,5
Segovia	1.053,7	14,0	509,9	11,7	198,1	16,1
Soria	724,4	23,9	261,4	20,5	70,5	7,9
Valladolid	2.245,6	15,9	465,0	9,9	178,2	--
Zamora	1.326,6	17,5	286,3	12,3	(3) 176,2	--
CATALUÑA	13.985,8	15,9	(1) 15.894,9	5,9	2.017,1	0,0
Barcelona	6.769,4	14,1	10.681,9	6,0	1.360,6	7,8
Girona	2.165,6	16,7	2.575,0	6,5	168,0	4,5
Lleida	1.738,4	20,7	1.447,9	8,7	122,0	4,1
Tarragona	3.312,4	16,6	1.190,0	6,0	(3) 366,5	--
COMUNIDAD VALENCIANA	13.639,4	14,9	(1) 5.156,1	6,6	2.488,1	0,0
Alicante	4.994,7	10,1	1.532,0	s/d	831,8	5,6
Castellón	1.919,5	20,4	1.058,1	s/d	147,5	15,5
Valencia	6.725,2	17,0	2.566,0	s/d	1.508,8	3,3
EXTREMADURA	3.322,2	14,2	(1) 2.032,1	8,4	630,7	0,0
Badajoz	1.842,3	14,8	1.184,4	8,0	334,8	15,4
Cáceres	1.479,8	13,6	847,8	9,1	295,8	7,8
GALICIA	8.103,4	9,5	(1) 5.974,7	6,8	2.342,5	0,0
A Coruña	2.834,0	7,4	2.671,3	6,9	985,4	8,1
Lugo	1.450,9	13,3	766,7	10,0	451,2	9,0
Ourense	1.329,6	11,8	574,4	7,8	297,1	4,6
Pontevedra	2.488,8	8,5	1.962,2	5,2	(4) 608,8	6,9
MADRID, COMUNIDAD	15.003,1	7,8	(1) 6.910,2	7,9	--	--
MURCIA, REGIÓN DE	3.624,7	12,3	(1) 2.761,8	6,9	--	--
NAVARRA, C. FORAL DE	117,2	7,9	(2) 3.540,2	14,0	--	--
PAÍS VASCO	484,6	13,7	(1) (6) 9.435,3	12,3	--	--
Araba/Álava	281,8	14,3	1.439,8	15,3	--	--
Gipuzkoa	--	--	3.291,0	0,0	--	--
Bizkaia	202,8	13,0	4.704,5	8,7	--	--
RIOJA, LA	1.207,0	18,4	(1) 479,8	7,2	--	--
CEUTA Y MELILLA	--	--	--	--	--	--
Ceuta	--	--	--	--	--	--
Melilla	--	--	--	--	--	--
T O T A L	112.860,9	12,9	94.752,5	8,1	12.764,0	7,6

Fuente: D. G. Carreteras. M.º de Fomento.

(*) El tráfico está expresado en millones de vehículos-km y corresponde a la longitud total recorrida en cada provincia en el año 2013.

(s/d) Sin datos.

(1) La red aforada de la Comunidad corresponde al 100% o mayor al 93% de la longitud. En este segundo caso se mantiene el dato recibido.

(2) La red aforada está por debajo del 93% de la red total de la Diputación o Comunidad. La expansión se ha realizado optimizando un ajuste con la familia de curvas de distribución acumulada de tráfico que han aforado al completo su red. Curva superior Extremadura 2013 y curva inferior La Rioja 2013+Madrid 2013+La Rioja 2013.

(3) La expansión se ha realizado ajustando la curva de distribución de Galicia.

(4) Se ha calculado sobre el aforo de 2012 reduciendo el tráfico total un 2,4% y los pesados un 3,5%.

(5) Calculado a partir de los datos de 2012 aplicando un decrecimiento del -0,2% resultado de la evolución del tráfico 2012-2013 de Asturias y Vizcaya.

(6) Los datos de las Diputaciones Forales del País Vasco han sido incluidos, a efectos de tráfico, en Comunidades Autónomas.

(7) No se han incluido los datos de Formentera.

(8) Los datos de los Cabildos Insulares se han integrado en las provincias y Comunidades Autónomas correspondientes.

Los tráficos aforados y remitidos por los distintos Cabildos son los siguientes: (Primer aparece el tráfico total en millones de vehículos-kilómetro y en paréntesis el % de pesados)

BALEARES: Palma de Mallorca 6.459,4 (6,7) Ibiza 651,8 (4,22) Menorca 333,0 (10,85)

CANARIAS: Las Palmas: Fuerteventura 687,1 Lanzarote 766,9 Gran Canaria 3.697,1 (5,1)

CANARIAS: Sta. Cruz de Tenerife: Tenerife 4.355 (3,9) Hierro 170,4 La Palma 492,2 (5,6)

8. Tráfico

7.3.a. Tráfico en la red de carreteras del Estado. Longitud total recorrida por provincias.

Motocicletas y vehículos ligeros. Año 2013

Unidad: Millones de vehículos-km (km)

COMUNIDADES AUTÓNOMAS	Total	Motocicletas	Vehículos ligeros (*)			
			Turismos	Coches con caravana	Camiones	Tractores
ANDALUCÍA	16.807,9	153,4	15.701,5	61,7	887,1	4,2
Almería	1.435,4	10,1	1.307,2	8,0	110,0	0,1
Cádiz	2.223,3	33,7	2.081,5	7,6	100,3	0,2
Córdoba	1.498,2	7,1	1.370,2	8,1	110,8	2,0
Granada	1.584,9	18,0	1.492,5	0,8	73,2	0,4
Huelva	1.304,3	8,3	1.210,8	7,7	77,1	0,4
Jaén	1.278,6	5,8	1.182,4	6,4	83,0	1,0
Málaga	4.147,6	29,0	3.992,0	8,4	118,2	0,0
Sevilla	3.335,6	41,4	3.064,9	14,7	214,5	0,1
ARAGÓN	4.778,0	37,6	4.440,3	25,3	265,0	9,8
Huesca	1.145,5	11,8	1.062,7	7,9	58,5	4,6
Teruel	657,6	3,6	609,8	5,0	38,1	1,1
Zaragoza	2.974,9	22,2	2.767,8	12,4	168,4	4,1
ASTURIAS, PRINCIPADO DE	3.020,8	11,9	2.625,2	16,2	366,8	0,7
BALEARS, ILLES	--	--	--	--	--	--
CANARIAS	--	--	--	--	--	--
Las Palmas	--	--	--	--	--	--
Sta. Cruz de Tenerife	--	--	--	--	--	--
CANTABRIA	2.659,7	19,2	2.445,5	15,4	178,9	0,7
CASTILLA-LA MANCHA	8.631,6	29,0	7.972,2	33,2	590,8	6,4
Albacete	1.460,6	4,0	1.343,6	8,0	103,3	1,7
Ciudad Real	1.316,5	5,1	1.197,2	11,6	100,7	1,9
Cuenca	1.622,4	5,1	1.506,8	4,4	104,6	1,5
Guadalajara	1.011,8	2,7	942,6	1,3	65,0	0,2
Toledo	3.220,3	12,1	2.982,0	7,9	217,2	1,1
CASTILLA Y LEÓN	10.338,8	49,6	9.415,2	64,2	798,2	11,6
Ávila	754,7	1,9	690,2	3,8	58,7	0,1
Burgos	1.865,6	9,3	1.677,3	14,4	162,0	2,6
León	1.620,0	12,3	1.496,6	8,3	99,0	3,8
Palencia	691,5	4,0	626,7	8,4	51,4	1,0
Salamanca	967,3	4,4	870,1	10,2	82,1	0,5
Segovia	906,0	4,0	834,3	4,3	63,3	0,1
Soria	551,4	3,0	498,9	2,6	46,0	0,9
Valladolid	1.888,4	7,0	1.771,3	3,9	104,5	1,7
Zamora	1.093,9	3,7	949,8	8,3	131,2	0,9
CATALUÑA	11.756,6	141,8	10.757,7	29,0	824,8	3,3
Barcelona	5.813,1	81,4	5.397,8	7,9	325,8	0,2
Girona	1.803,7	19,7	1.621,4	8,5	153,0	1,1
Lleida	1.378,3	12,0	1.216,1	7,7	141,3	1,2
Tarragona	2.761,5	28,7	2.522,4	4,9	204,7	0,8
COMUNIDAD VALENCIANA	11.601,1	117,6	10.315,0	62,9	1.103,1	2,5
Alicante	4.490,0	41,0	3.964,6	31,5	452,6	0,3
Castellón	1.528,4	14,7	1.363,0	8,4	141,9	0,4
Valencia	5.582,7	61,9	4.987,4	23,0	508,6	1,8
EXTREMADURA	2.849,0	15,0	2.647,2	22,6	162,8	1,4
Badajoz	1.570,4	7,8	1.436,3	13,1	112,0	1,2
Cáceres	1.278,6	7,2	1.210,9	9,5	50,8	0,2
GALICIA	7.332,5	47,3	6.626,1	29,7	625,3	4,1
A Coruña	2.624,8	16,0	2.319,5	11,2	276,8	1,3
Lugo	1.257,8	10,0	1.118,4	11,1	116,6	1,7
Ourense	1.172,0	3,9	1.093,3	1,0	73,3	0,5
Pontevedra	2.277,9	17,4	2.094,9	6,4	158,6	0,6
MADRID, COMUNIDAD	13.826,7	94,9	12.954,3	33,7	742,4	1,4
MURCIA, REGIÓN DE	3.177,6	15,3	2.998,8	13,0	150,2	0,3
NAVARRA, C. FORAL DE	108,0	0,7	97,8	0,3	9,2	0,0
PAÍS VASCO	418,0	2,9	378,4	1,2	35,5	0,0
Araba/Álava	241,5	1,7	218,6	0,7	20,5	0,0
Gipuzkoa	--	--	--	--	--	--
Bizkaia	176,5	1,2	159,8	0,5	15,0	0,0
RIOJA, LA	985,2	5,6	884,9	3,0	90,8	0,9
CEUTA Y MELILLA	--	--	--	--	--	--
Ceuta	--	--	--	--	--	--
Melilla	--	--	--	--	--	--
T O T A L	98.291,5	741,8	90.260,1	411,4	6.830,9	47,3

Fuente: D. G. Carreteras. M.º de Fomento.

(*) Vehículo automóvil cuyo peso máximo autorizado no exceda de 6 t o que, aun sobrepasando dicho peso, tenga una capacidad de carga útil no superior a 3,5 t (Reglamento de Ordenación de los Transportes Terrestres). En aforos son aquellos vehículos cuya longitud no supera los 6 metros.

8. Tráfico

7.3.b. Tráfico en la red de carreteras del Estado. Longitud total recorrida por provincias.

Vehículos pesados. Año 2013

Unidad: Millones de vehículos-km (km)

COMUNIDADES AUTÓNOMAS	Vehículos pesados (*)					
	Total	Camiones sin remolque	Camiones con remolque			Autobuses
			Camiones articulados	Tren de carretera	Vehículos especiales	
ANDALUCÍA	1.693,2	671,3	814,9	41,0	5,8	160,2
Almería	189,7	83,2	91,9	4,2	0,3	10,1
Cádiz	131,5	40,6	59,9	2,4	0,9	27,7
Córdoba	230,7	79,5	128,9	6,3	1,1	14,9
Granada	122,3	58,7	50,3	2,5	0,4	10,4
Huelva	123,2	44,7	69,0	2,3	0,6	6,6
Jaén	264,0	100,8	137,7	10,6	0,8	14,1
Málaga	280,0	139,8	91,8	5,2	0,3	42,9
Sevilla	351,8	124,0	185,4	7,5	1,4	33,5
ARAGÓN	1.115,6	278,9	724,0	40,0	5,0	67,7
Huesca	224,8	47,8	152,1	8,1	1,2	15,6
Teruel	175,7	37,4	123,9	6,3	1,3	6,8
Zaragoza	715,1	193,7	448,0	25,6	2,5	45,3
ASTURIAS, PRINCIPADO DE	282,4	121,7	122,5	7,3	0,6	30,3
BALEARS, ILLES	--	--	--	--	--	--
CANARIAS	--	--	--	--	--	--
Las Palmas	--	--	--	--	--	--
Sta. Cruz de Tenerife	--	--	--	--	--	--
CANTABRIA	242,2	76,8	139,5	7,8	1,2	16,9
CASTILLA-LA MANCHA	1.626,3	442,2	1.018,8	56,4	8,7	100,2
Albacete	268,4	84,1	161,9	8,9	1,6	11,9
Ciudad Real	352,1	93,3	225,7	13,9	1,2	18,0
Cuenca	346,8	69,3	234,8	11,4	1,6	29,7
Guadalajara	232,9	52,1	161,0	8,6	1,7	9,5
Toledo	426,1	143,4	235,4	13,6	2,6	31,1
CASTILLA Y LEÓN	2.177,1	527,7	1.372,6	79,6	18,1	179,1
Ávila	105,1	29,4	53,4	3,6	0,8	17,9
Burgos	512,0	99,9	352,9	18,1	4,4	36,7
León	242,0	71,0	137,0	6,6	3,6	23,8
Palencia	169,2	36,5	117,3	7,6	0,9	6,9
Salamanca	237,9	45,4	167,2	10,8	1,0	13,5
Segovia	147,7	27,4	75,9	4,2	0,6	39,6
Soria	173,0	42,6	114,1	7,6	1,5	7,2
Valladolid	357,4	110,6	213,1	10,7	3,4	19,6
Zamora	232,8	64,9	141,7	10,4	1,9	13,9
CATALUÑA	2.229,2	786,9	1.121,6	48,8	10,9	261,0
Barcelona	956,2	367,9	426,7	20,2	5,3	136,1
Girona	361,8	167,8	136,9	6,3	2,3	48,5
Lleida	360,2	69,5	261,9	11,3	1,2	16,3
Tarragona	551,0	181,7	296,1	11,0	2,1	60,1
COMUNIDAD VALENCIANA	2.038,0	675,3	1.119,3	50,0	5,8	187,6
Alicante	504,7	216,9	231,1	13,3	0,4	43,0
Castellón	391,1	108,2	250,0	9,5	1,0	22,4
Valencia	1.142,2	350,2	638,2	27,2	4,4	122,2
EXTREMADURA	473,1	139,1	287,5	15,5	2,4	28,6
Badajoz	272,0	83,2	163,6	7,4	1,4	16,4
Cáceres	201,1	55,9	123,9	8,1	1,0	12,2
GALICIA	770,6	261,3	366,2	20,8	3,2	119,1
A Coruña	209,1	75,1	79,8	4,8	0,7	48,7
Lugo	193,1	62,0	107,7	5,2	1,0	17,2
Ourense	157,4	55,1	87,5	5,5	0,4	8,9
Pontevedra	211,0	69,1	91,2	5,3	1,1	44,3
MADRID, COMUNIDAD	1.176,4	400,0	542,8	32,1	11,7	189,8
MURCIA, REGIÓN DE	447,1	164,1	247,5	9,0	1,0	25,5
NAVARRA, C. FORAL DE	9,3	1,9	2,3	0,1	0,1	4,9
PAÍS VASCO	66,6	21,0	24,7	1,0	0,5	19,4
Araba/Álava	40,3	12,9	15,2	0,6	0,3	11,3
Gipuzkoa	--	--	--	--	--	--
Bizkaia	26,3	8,1	9,5	0,4	0,2	8,1
RIOJA, LA	221,7	48,3	144,1	6,3	1,0	22,0
CEUTA Y MELILLA	--	--	--	--	--	--
Ceuta	--	--	--	--	--	--
Melilla	--	--	--	--	--	--
T O T A L	14.568,8	4.616,5	8.048,3	415,7	76,0	1.412,3

Fuente: D. G. Carreteras. M.º de Fomento.

(*) Vehículo automóvil cuyo peso máximo autorizado sea superior a 6 t y cuya capacidad de carga exceda de 3,5 t (Reglamento de Ordenación del los Transportes terrestres). En aforos son aquellos vehículos cuya longitud supera los 6 metros.

8. Tráfico

7.4. Longitud total recorrida en las carreteras de la red a cargo del Estado por tipo de vehículo y ámbito espacial (1)

Unidad: Millones de vehículos-km (km)

AÑOS	Total	Por tipo de vehículo			Por ámbito espacial	
		Motocicletas	Vehículos ligeros	Vehículos pesados	Accesos a ciudades	Campo abierto
1995	83.054	745	68.739	13.570	27.853	55.201
1996	85.614	651	71.189	13.774	29.531	56.083
1997	89.740	676	74.555	14.509	31.355	58.385
1998	96.409	682	79.778	15.949	40.679	55.730
1999	100.588	614	83.036	16.938	42.660	57.928
2000	104.933	647	86.120	18.166	44.609	60.324
2001	110.941	690	90.868	19.383	46.990	63.951
2002 (2)	114.851	635	94.678	19.538	55.925	58.926
2003	119.634	730	98.599	20.305	57.349	62.285
2004	122.645	700	101.165	20.780	56.535	66.110
2005	125.823	770	103.628	21.425	59.743	66.080
2006	129.121	835	107.091	21.195	60.388	68.733
2007	133.313	941	109.659	22.713	62.143	71.170
2008	128.702	731	107.932	20.039	58.695	70.007
2009	126.194	1.040	107.078	18.076	59.001	67.193
2010	123.620	1.074	105.732	16.814	57.055	66.565
2011	121.686	756	104.706	16.224	57.830	66.565
2012	115.770	760	99.851	15.159	54.954	60.816
2013 (4)	112.861	742	97.550	14.569	54.568	58.293
Crecimiento 2013/2012 (3)	-2,4%	-2%	-2,2%	-3,5%	-1,8%	2,8%

Fuente: Subdirección General de Explotación y Gestión de Red. D. G. de Carreteras. M.º de Fomento.

(1) El tráfico de la red de carreteras del Estado está referido hasta 1996 a la longitud de 21.882,3 km y desde 1997 a la red completa que, a 31-XII-2013, suma 26.073 km.

(2) Desde 2002 se ha revisado la zona de Acceso a las Ciudades ampliándose su ámbito.

(3) El crecimiento se obtiene sobre la red comparable de ambos años. No se consideran inauguraciones, cesiones ni tramos con alteración de tráfico por cambio en la red.

(4) En 2013 se ha actualizado el catálogo de las autopistas de peaje de la RCE haciéndola coincidente con las del Servicio de Servicio de Concesión de Autopistas. Se elimina así la doble contabilización de algunos tramos libres y mixtos, si bien los crecimientos de todos los años anteriores son correctos al realizarse sobre redes comparables.

8. Tráfico

7.5. Longitud total recorrida en las carreteras de la red a cargo del Estado por tipo de carretera (1)

Unidad: Millones de vehículos-km (km)

AÑOS	Total	Autopistas de peaje	Autopistas libres y autopistas (2)			Doble calzada (3)	Red convencional
			Total	Autopistas libres	Autovías		
1995	83.054	9.434	35.964	9.549	26.415	--	37.656
1996	85.614	9.544	37.236	9.840	27.396	--	38.834
1997	89.740	10.123	40.389	9.249	31.140	5.243	33.985
1998	96.409	11.235	44.576	9.990	34.586	5.436	35.162
1999	100.588	12.461	48.636	12.224	36.412	5.808	33.683
2000	104.933	12.934	51.585	12.961	38.624	5.973	34.441
2001	110.941	13.963	56.136	14.633	41.503	6.237	34.605
2002	114.851	14.682	59.657	15.442	44.215	5.571	34.941
2003	119.634	16.481	63.244	16.728	46.516	5.322	34.587
2004	122.645	16.693	67.195	15.917	51.278	4.295	34.462
2005	125.823	17.104	71.645	17.717	53.928	3.656	33.418
2006	129.121	19.689	74.142	17.174	56.968	3.306	31.984
2007	133.313	20.632	78.192	17.365	60.827	3.083	31.406
2008 (4)	128.702	19.985	76.130	17.315	58.815	3.451	29.136
2009	126.194	18.888	74.969	16.866	58.103	(7) 5.964	26.373
2010	123.620	17.847	74.849	16.798	58.051	5.698	25.226
2011	121.686	17.141	75.484	17.263	58.221	5.307	23.753
2012	115.770	(8) 15.589	72.970	-	-	4.995	22.216
2013 (5)(9)	112.861	14.871	71.651	-	-	4.798	22.541
Crecimiento 2013/2012 (6)	-2,4%	-4,3%	-2,0%	-	-	-2,5%	-1,3%

Fuente: Subdirección General de Explotación y Gestión de Red. D. G. de Carreteras. M.º de Fomento.

Nota: No se contempla el tráfico en ramales y vías de servicio.

(1) Esta tabla es complementaria de la 8.7.6. Aquí figura la longitud total recorrida (km) y allí la IMD (veh./día).

(2) A partir del año 2012 no se facilita el desglose de autopistas libres y autopistas.

(3) La doble calzada se considera a partir de 1997 tras la tramificación realizada con el inventario de carreteras.

(4) Este tráfico no es comparable con el del año anterior al haberse realizado un nuevo inventario de carreteras en el que la longitud ha pasado de 25.846 km en 2007 a 25.390 km en 2008.

(5) La longitud de la RCE en 2013 es de 26.073 km. En 2013 se han inaugurado 79 km de autopista; 0,9 km de doble calzada y 17,8 km de carreteras convencionales y se han cedido 40 km a las CC. AA. y Diputaciones.

(6) Los crecimientos se miden sobre la red comparable de los dos años. No se considera inauguraciones, cesiones o tramos con alteración de tráfico por cambio en la red.

(7) La longitud de doble calzada tras el inventario y las cesiones es de 586 km.

(8) En esta cantidad se incluyen los 2,610 millones de vehículos-kilómetros recorridos en los 235,6 km de tramos mixtos o libres que están en régimen de concesión.

(9) En 2013 se ha actualizado el catálogo de las autopistas de peaje de la RCE haciéndola coincidente con las del Servicio de Concesión de Autopistas. Se elimina así la doble contabilización de algunos tramos libres y mixtos, si bien los crecimientos de todos los años anteriores son correctos al realizarse sobre redes comparables.

8. Tráfico

7.6. Tráfico (IMD) en la red de carreteras del Estado por tipo de vía (2) (3)

Unidad: Vehículos/día

AÑOS	Total	Autopistas de peaje	Autovías y Autopistas libres	Doble calzada	Red convencional
1995	11.120	14.304	25.760	0	6.195
1996	10.140	15.010	24.743	0	6.410
1997	10.508	15.830	24.722	20.788	5.650
1998	11.079	17.479	24.677	20.888	5.867
1999	11.424	18.779	26.071	21.858	5.604
2000	11.926	20.330	26.976	24.280	5.736
2001	12.427	21.019	27.641	24.481	5.789
2002	12.770	20.809	28.395	22.479	5.883
2003	13.186	22.048	28.749	20.279	5.899
2004	13.358	21.144	29.375	16.032	5.904
2005	13.564	21.664	29.863	13.740	5.740
2006	13.709	23.072	28.965	12.408	5.573
2007	14.131	22.993	29.302	11.477	5.616
2008 (4)	15.537	21.614	26.778	26.854	5.433
2009	13.476	20.306	25.871	27.919	5.385
2010	13.174	19.245	25.217	27.180	4.768
2011	12.922	18.417	25.087	25.387	4.503
2012	12.213	16.461	23.760	22.977	4.211
2013 (1)(6)	11.863	15.976	23.114	23.053	4.086
Crecimiento 2013/2012 (5)	-2,4%	-4,3%	-2,0%	-2,5%	-1,3%

Fuente: Subdirección General de Explotación y Gestión de Red. D. G. de Carreteras. M.^o de Fomento.

(1) La longitud de la RCE en 2013 es de 26.073 km. En 2013 se han inaugurado 79 km de autovía; 0,9 km de doble calzada y 17,8 km de carreteras convencionales y se han cedido 40 km a las CC. AA. y Diputaciones.

(2) No se contempla el tráfico en ramales y vías de servicio.

(3) Esta tabla es complementaria de la 8.7.5., en ella aparecen los porcentajes de pesados de cada tipo y año y los crecimientos anuales.

(4) El tráfico no es comparable con 2007 debido al nuevo inventario y tramificación de la red.

(5) Los crecimientos se miden sobre la red comparable de los dos años. No se considera inauguración, cesión ni tramos con alteración de tráfico por cambio en la red.

(6) En 2013 se ha actualizado el catálogo de las autopistas de peaje de la RCE haciéndola coincidente con las del Servicio de Concesión de Autopistas. Se elimina así la doble contabilización de algunos tramos libres y mixtos, si bien los crecimientos de todos los años anteriores son correctos al realizarse sobre redes comparables.

8. Tráfico

7.7. Tráfico en las carreteras de la red a cargo del Estado.

Indicadores de personas y mercancías

Unidad: Millones

AÑOS	Personas- Kilómetro	Viajeros- Kilómetro	Pasajeros- Kilómetro	Toneladas- Kilómetro
1995	177.330	150.142	87.180	117.300
1996	180.957	153.156	88.048	119.500
1997	190.565	162.239	94.555	123.300
1998 (1)	193.391	162.431	89.134	164.580
1999	199.258	166.222	90.145	173.443
2000	197.227	161.319	83.003	189.681
2001	207.850	166.837	86.489	199.535
2002	213.681	176.398	89.339	200.213
2003	221.226	182.384	91.709	208.766
2004	228.411	188.272	95.499	213.257
2005	233.760	193.898	97.972	219.724
2006	238.024	197.520	98.592	218.599
2007	246.942	200.644	101.395	234.788
2008	243.236	201.058	103.219	208.871
2009	244.494	208.876	109.201	178.674
2010	236.971	203.586	106.102	170.406
2011	237.051	204.670	106.991	165.357
2012	226.732	196.673	103.226	154.147
2013 (2) (3)	220.239	191.298	99.884	148.168

Fuente: Subdirección General de Explotación y Gestión de Red. D. G. de Carreteras. M.º de Fomento.

(1) Revisión de las tasas de ocupación y carga según la Encuesta del Transporte de Mercancías por Carretera.

(2) La cifra empleada como carga media de los camiones es la obtenida en la Encuesta Permanente de Transporte de Mercancías del año 2013 para ámbito interurbano (11,0020 T/camión).

(3) Como ocupación de autobuses en 2013 se ha empleado 23,04 pasajeros/autobús. Fuente: Observatorio del Transporte de viajeros por carretera 2013 (Ministerio de Fomento).

8. Tráfico

7.8. Transporte de viajeros y mercancías en el conjunto de las redes de carreteras (*)

CONCEPTO	2005	2008	2009	2010	2011	2012	2013	(1) 13/12
VIAJEROS (millones de v./km)	392.596	405.386	410.192	395.332	391.711	377.544	370.310	-1,9%
Motocicletas	1.623	1.911	2.748	2.802	1.948	1.968	1.937	1,0%
Coches	337.797	342.611	350.401	341.629	334.021	321.045	316.539	-1,4%
Autobuses	53.176	60.864	57.043	50.902	55.742	54.531	51.834	-4,9%
MERCANCÍAS (millones de t/km) (1)	329.702	325.093	286.167	272.730	264.806	241.973	237.455	-1,9%

Fuente: Subdirección General de Explotación y Gestión de Red. D. G. de Carreteras. M.º de Fomento. Elaboración a partir de la información de los planes de aforos del Estado, CC. AA. y Diputaciones y Cabildos.

(*) La red de referencia es la del Estado, Comunidades Autónomas y Diputaciones que suma 165.361 km a 31-XII-2013.

(1) Los crecimientos corresponden a las magnitudes absolutas.

8. Tráfico

7.9. Transporte de viajeros según clase de vehículo y de mercancías en la red de carreteras del Estado (1)

CONCEPTO	2005	2008	2009	2010	2011	2012	2013	13/12
VIAJEROS (millones de v./km)	193.899	201.058	208.876	203.586	204.670	196.673	191.298	-2,7%
Motocicletas	1.030	977	1.390	1.436	1.011	1.016	992	-2,4%
Coches	165.572	168.967	171.637	170.152	168.646	161.275	157.769	-2,2%
Autobuses (2)	27.297	31.114	35.849	31.997	35.013	34.382	32.537	-5,4%
MERCANCÍAS (millones de t/km) (3)	219.724	208.871	178.674	170.406	165.357	154.147	148.168	-2,3%

Fuente: Subdirección General de Explotación y Gestión de Red. D. G. de Carreteras. M.º de Fomento.

(1) La Red de Carreteras del Estado suma, a 31-XII-2013, 26.073 km y recoge el 50,9% del tráfico total por carretera y 62,6% del tráfico de pesados por carretera (Tabla 8.7).

(2) El dato de ocupación de autobuses (23,04 pasajeros/autobús) ha sido obtenido del Observatorio de Transporte de Viajeros por Carretera. M.º de Fomento.

(3) El dato de la carga media (11,0020 t) ha sido obtenido de la Encuesta Permanente de Transporte de Mercancías por Carretera. M.º de Fomento.

8. Tráfico

7.10. Distribución de velocidades por tipo de vía y ámbito en la red de carreteras del Estado. Año 2012 (1)

TIPO	N.º estaciones	N.º vehículos (miles)	N.º días	N.º horas	% Velocidad km/h											
					Ligeros					Pesados						
					< 50 km/h	51-80 km/h	81-100 km/h	101-120 km/h	121-140 km/h	> 140 km/h	< 50 km/h	51-80 km/h	81-100 km/h	101-120 km/h	121-140 km/h	> 140 km/h
1. Aut. libre + Autovía	984	3.449.012	123.042	2.785.853	1,8	9,1	35,5	38,3	13,5	1,9	2,4	14,6	72,1	8,9	1,7	0,2
1.1. Rural o interurbano	509	745.981	60.443	1.369.913	0,4	3,6	20,2	44,9	26,4	4,6	1,3	10,9	76,9	9,0	1,6	0,2
1.1. Accesos a ciudades	475	2.703.031	62.599	1.415.940	2,2	10,4	39,3	36,6	10,3	1,2	3,0	16,8	69,3	8,9	1,7	0,3
2. Convencional + D. Calz.	744	271.551	80.941	1.765.864	7,3	45,4	32,1	11,5	3,3	0,5	5,1	45,3	47,2	2,1	0,2	0,1
2.1. Rural	471	191.566	59.510	1.309.459	6,2	40,9	33,8	14,0	4,4	0,6	4,2	42,6	50,7	2,2	0,2	0,1
2.1. Urbano	273	79.985	21.431	456.405	9,6	54,9	28,4	6,2	0,8	0,1	10,7	61,0	26,9	1,3	0,1	0,1
3. TOTAL sin peaje	1.728	3.720.562	203.983	4.551.717	2,2	11,6	35,2	36,4	12,8	1,8	2,7	17,8	69,5	8,2	1,6	0,2
3.1. Rural	980	937.547	119.953	2.679.372	1,6	11,2	23,0	38,6	21,9	3,8	1,9	17,6	71,4	7,6	1,3	0,2
3.1. Urbano	748	2.783.016	84.030	1.872.345	2,4	11,7	39,0	35,7	10,0	1,2	3,2	18,0	68,2	8,7	1,7	0,3

Fuente: D. G. de Carreteras. M.º de Fomento.

(1) Esta tabla a diferencia de la del año 2011 recoge la totalidad de estaciones fijas en España, mientras que en 2011 solo figuraban las permanentes, por lo que el número de estaciones se ha cuadruplicado y el número de horas se ha multiplicado por 1,5.

8. Tráfico

7.10. Distribución de velocidades por tipo de vía y ámbito en la red de carreteras del Estado. Año 2013

TIPO	N.º estaciones	N.º vehículos (miles)	N.º días	N.º horas	% Velocidad km/h											
					Ligeros						Pesados					
					< 50 km/h	51-80 km/h	81-100 km/h	101-120 km/h	121-140 km/h	> 140 km/h	< 50 km/h	51-80 km/h	81-100 km/h	101-120 km/h	121-140 km/h	> 140 km/h
1. Aut. libre + Autovía	1.016	4.339.907	130.275	2.921.922	1,2	9,8	34,4	37,9	14,7	2,0	1,5	14,1	73,5	8,9	1,7	0,3
1.1. Rural o interurbano	526	1.074.376	64.343	1.439.686	0,4	3,3	19,2	44,7	27,9	4,6	1,1	9,9	78,0	9,0	1,8	0,2
1.1. Accesos a ciudades	490	3.265.531	65.932	1.482.236	1,5	11,8	39,0	35,8	10,7	1,2	1,8	16,9	70,5	8,8	1,7	0,3
2. Convencional + D. Calz.	762	494.338	79.921	1.659.430	9,4	50,2	29,7	8,4	1,9	0,3	7,5	47,8	42,4	1,9	0,3	0,2
2.1. Rural	489	253.159	58.307	1.214.199	8,7	43,1	32,7	11,7	3,3	0,5	5,7	43,7	48,2	2,0	0,2	0,1
2.1. Urbano	273	241.179	21.614	445.231	10,2	57,0	26,7	5,2	0,7	0,2	11,8	57,2	28,5	1,7	0,4	0,4
3. TOTAL sin peaje	1.778	4.834.246	210.196	4.581.352	2,1	13,9	33,9	34,9	13,4	1,8	2,2	17,8	70,1	8,1	1,6	0,2
3.1. Rural	1.015	1.327.536	122.650	2.653.885	2,0	10,9	21,8	38,3	23,2	3,8	1,9	16,0	72,7	7,7	1,5	0,2
3.1. Urbano	763	3.506.710	87.546	1.927.467	2,1	14,9	38,1	33,7	10,0	1,2	2,4	19,2	68,1	8,4	1,6	0,3

Fuente: D. G. de Carreteras. M.º de Fomento.

8. Tráfico

7.11. Distribución de velocidades de vehículos ligeros y la mortalidad en la red de carreteras del Estado.

Autovías

AÑOS	< 50 km/h	51 a 80 km/h	81 a 100 km/h	101 a 120 km/h	121 a 140 km/h	> 140 km/h	N.º muertos (5)	IM (6)
2005	(*)	19,89	21,66	31,27	20,08	6,09	528	0,79
2007	10,27	9,97	25,89	33,25	16,99	3,61	371	0,50
2008	2,65	11,85	31,72	34,86	16,02	2,90	294	0,41
2009	2,66	12,84	33,59	35,20	13,55	2,16	281	0,41
2010 (1)	1,98	10,50	33,56	36,88	14,71	2,37	251	0,33
2011 (2)	1,65	10,34	36,90	37,80	11,67	1,69	218	0,29
2012 (3)	1,81	9,05	35,46	38,28	13,52	1,88	197	0,26
2013 (4)	1,21	9,78	34,45	37,91	14,66	1,98	177	0,25

Fuente: Subdirección General de Explotación y Gestión de Red. D. G. de Carreteras. M.º de Fomento.

(*) De 2002 a 2005 los vehículos que circularon a menos de 50 km/h están acumulados en el intervalo siguiente (< 80 km/h).

(1) En 2010 se han tomado velocidades en autovías a 3.582 millones de vehículos en 832 estaciones durante 1.941.307 horas.

(2) En 2011 se han tomado velocidades en autovías a 3.385 millones de vehículos en 907 estaciones durante 2.387.997 horas.

(3) En 2012 se han tomado velocidades en autovías a 3.449 millones de vehículos en 984 estaciones durante 2.785.853 horas.

(4) En 2013 se han tomado velocidades en autovías a 4.355 millones de vehículos en 1.014 estaciones durante 2.916.795 horas.

(5) El n.º de muertos es a las 24 horas y corresponde a las autovías y autopistas libres de la RCE.

(6) El índice de mortalidad (IM) se refiere a las autovías de la RCE.

8. Tráfico

7.12. Distribución de velocidades de vehículos ligeros y mortalidad en la red de carreteras del Estado. Carreteras convencionales y doble calzada

AÑOS	< 50 km/h	51 a 80 km/h	81 a 100 km/h	101 a 120 km/h	121 a 140 km/h	> 140 km/h	N.º muertos (5)	IM (6)
2005	(*)	53,05	30,21	11,83	3,62	1,28	795	2,28
2007	13,57	43,64	30,33	9,94	2,06	0,45	613	1,88
2008	11,80	52,40	26,26	7,35	1,78	0,41	487	1,58
2009	7,40	48,49	31,88	9,92	1,98	0,33	409	1,34
2010 (1)	7,96	49,13	30,61	9,38	2,48	0,44	358	1,21
2011 (2)	8,48	47,67	31,54	9,56	2,18	0,57	323	1,15
2012 (3)	7,29	45,38	32,09	11,53	3,26	0,45	274	1,06
2013 (4)	8,60	50,61	29,64	8,60	2,14	0,40	226	0,81

Fuente: Subdirección General de Explotación y Gestión de Red. D. G. de Carreteras. M.º de Fomento.

(*) De 2002 a 2005 los vehículos que circularon a menos de 50 km/h están acumulados en el intervalo siguiente (< 80 km/h).

(1) En 2010 se han tomado velocidades en carreteras convencionales a 434 millones de vehículos en 661 estaciones durante 1.408.856 horas.

(2) En 2011 se han tomado velocidades en carreteras convencionales a 289 millones de vehículos en 730 estaciones durante 1.623.503 horas.

(3) En 2012 se han tomado velocidades en carreteras convencionales a 272 millones de vehículos en 744 estaciones durante 1.765.864 horas.

(4) En 2013 se han tomado velocidades en carreteras convencionales a 497 millones de vehículos en 765 estaciones durante 1.672.007 horas.

(5) El n.º de muertos es a las 24 horas y corresponde a las carreteras convencionales, desdobladas y las travesías de la RCE.

(6) El índice de mortalidad (IM) corresponde a las carreteras convencionales y doble calzada de la RCE.

8. Tráfico

8. Tráfico en autopistas y túneles de peaje

AÑOS	Longitud (km) (1)	Intensidad media de tráfico (IMD)						
		Total (4)			Red a cargo del Estado (2)		Red a cargo de las CC. AA. (3)	
		Total	Ligeros	Pesados	Ligeros	Pesados	Ligeros	Pesados
1990	1.895	13.685	11.563	2.122	12.195	2.271	4.845	536
1995	2.033	14.940	12.778	2.162	12.793	2.391	12.684	763
1997	2.109	15.871	13.386	2.485	13.170	2.722	14.385	1.016
1998	2.118	17.399	14.690	2.709	14.621	3.017	15.058	1.085
1999	2.242	19.141	16.191	2.980	15.952	3.313	17.272	1.214
2000	2.250	20.969	17.619	3.350	17.384	3.683	18.496	2.103
2001	2.327	22.508	19.003	3.505	18.827	3.789	19.659	2.278
2002	2.333	23.017	19.520	3.497	19.466	3.833	20.098	2.325
2003	2.594	22.568	19.246	3.322	19.281	3.638	19.440	2.266
2004	2.640	22.670	19.394	3.276	18.965	3.494	21.757	2.073
2005	2.709	23.235	19.926	3.309	19.470	3.519	22.478	2.134
2006	2.757	24.072	20.903	3.169	20.271	3.638	26.441	1.706
2007	2.928	23.462	20.196	3.266	19.309	3.467	24.876	2.374
2008	2.928	22.263	19.258	3.005	18.316	3.116	25.797	2.299
2009	2.930	21.422	18.733	2.689	17.444	2.579	28.720	3.518
2010	2.921	20.383	17.938	2.445	16.922	2.406	24.615	2.703
2011	3.106	19.645	17.279	2.366	16.158	2.342	22.530	2.476
2012	3.106	17.753	15.626	2.127	14.543	2.104	20.700	2.233
2013	3.092	17.135	15.007	2.127	13.869	2.107	20.368	2.224

Fuente: Los datos de la Red a cargo del Estado han sido suministrados por la Dirección General de Carreteras del Ministerio de Fomento, mientras que los datos de la Red a cargo de las CC. AA. han sido suministrados por la Delegación del Gobierno en las Sociedades Concesionarias de Autopistas de Peaje.

(1) La longitud total incluye 546,26 km de autopistas de titularidad autonómica y 2.559,48 km de autopistas de titularidad estatal. En 2013 la longitud total incluye 541,37 km de autopistas de titularidad autonómica (no se dispone de datos de los túneles de Artxanda de longitud 4,89 km) y 2.550,14 km de autopistas de titularidad estatal (no se dispone de datos en 9,1 km correspondientes al tramo Mocejón-Toledo correspondiente a la autopista AP-41).

(2) Se ha puesto en servicio en octubre de 2011 la autopista AP-46. Alto de las Pedrizas-Málaga, de titularidad estatal, con una longitud de 28,036 km.

(3) Se incluyen datos de las autopistas Eibar-Vitoria y de la AP-8 tramo vasco a partir del año 2011 inclusive y de acuerdo con los datos suministrados por la Delegación del Gobierno en las Sociedades Concesionarias de Autopistas de Peaje.

(4) La IMD de la Red a cargo del Estado se suministra por la Subdirección General de Explotación y Gestión de Red mientras que la IMD de la Red a cargo de las CC. AA. se suministra por la Delegación del Gobierno en las Sociedades Concesionarias de Autopistas de Peaje. Usando los datos de la Delegación del Gobierno para la Red Estatal se obtendría una IMD total de todas las autopistas de peaje (tanto de la red a cargo de CC. AA. como del Estado) de 17.015 veh-día.

La diferencia entre la IMD obtenida por la Delegación del Gobierno en las Autopistas de Peaje y la Subdirección General de Explotación y Gestión de Red se debe a que en algunos casos se incluyen tramos libres y mixtos dentro de la propia autopista y en otros casos no se consideran como integrantes de la misma.

8. Tráfico

8.1. Tráfico en autopistas por sociedades concesionarias y tipo de tráfico.

Intensidad media diaria. Total vehículos

SOCIEDADES CONCESIONARIAS	Tráfico total (tramos libres incluidos)			Tráfico de vehículos que abonan peaje		
	2011 Tráficos totales	2012 Tráficos totales	2013 Tráficos totales	2011 Tráfico de pago	2012 Tráfico de pago	2013 Tráfico de pago
Acesa (1)	33.825	31.447	30.676	28.289	25.796	24.942
Invicat (1)	53.913	49.690	47.199	54.063	49.008	45.751
Audasa	24.711	21.821	20.659	22.359	19.568	18.309
Aucalsa	9.283	7.971	7.511	9.283	7.971	7.511
Aumar	19.908	17.401	16.166	17.305	15.071	14.000
Iberpistas	28.682	25.537	24.430	25.157	21.950	20.669
Vasco Aragonesa	13.118	11.842	11.223	12.724	11.506	10.876
Autopista del Sol	24.214	22.692	21.997	13.766	12.215	11.186
Autopista del Sureste	17.507	16.931	17.329	6.043	5.287	5.184
Audenasa	19.315	17.714	17.185	16.279	14.720	14.073
Autema	22.689	17.450	16.039	19.114	15.056	13.877
AP-1 Europistas	19.832	18.214	17.586	18.829	17.211	16.569
Túnel de Cadí	6.214	5.630	--	6.214	5.499	--
T. de Vallvidrera (antigua Tabasa)	31.459	27.818	--	31.459	27.487	--
Túneles de Barcelona i Cadí (2)	--	13.602	12.975	--	13.398	12.787
Aucat	28.839	25.430	24.119	25.200	21.973	20.492
Túnel de Sóller	7.923	7.550	7.606	7.923	7.550	7.606
Autoestradas	10.765	9.645	8.977	10.765	9.645	8.977
Acega	5.785	5.009	4.649	5.744	4.967	4.611
Aulesa	4.745	4.017	3.656	4.280	3.570	3.219
Castellana de Autopistas	7.068	6.519	6.478	6.923	6.180	5.888
Henarsa	14.382	13.127	11.012	7.801	5.928	4.506
Túneles de Artxanda (3)	15.491	14.968	--	14.553	14.219	--
Accesos de Madrid	10.943	8.964	7.940	10.546	8.774	7.615
Autopista Madrid Sur	6.700	5.512	4.652	6.700	5.512	4.652
Autopista Eje Aeropuerto	18.335	18.299	17.880	7.811	7.200	6.358
Autopista Madrid Levante	4.440	3.859	3.636	3.715	3.103	2.802
Autopista Madrid-Toledo	1.309	934	747	1.309	934	747
Autopista Cartagena-Vera	3.142	2.820	2.737	1.863	1.591	1.528
Ciralsa, Circunvalación Alicante	6.528	5.710	5.293	5.885	5.085	4.679
TOTAL	19.185	17.324	16.526	16.740	14.857	13.988

Fuente: ASETA (Asociación de Sociedades Españolas Concesionarias de Autopistas, Túneles, Puentes y Vías de Peaje).

(1) En abril de 2011 tuvo lugar la creación de INVICAT por segregación del negocio de las concesiones de la Generalitat. Se han recalculado todos los tráficoes a partir de enero para ACESA e INVICAT.

(2) Las concesiones Tabasa y Túnel del Cadí pasaron a ser gestionadas por Túneles de Barcelona i Cadí. Comenzaron a reportar datos de tráficoes totales y de cobro, se indican desde 2012. A partir de 2013 se incluyen los datos de la concesionaria resultante.

(3) Túneles de Artxanda no pertenece a ASETA y no reporta datos.

8. Tráfico

8.2. Tráfico en autopistas por sociedades concesionarias y tipo de tráfico.

Intensidad media diaria. Vehículos ligeros

SOCIEDADES CONCESIONARIAS	Tráfico total (tramos libres incluidos)			Tráfico de vehículos que abonan peaje		
	2011 Tráficos totales	2012 Tráficos totales	2013 Tráficos totales	2011 Tráfico de pago	2012 Tráfico de pago	2013 Tráfico de pago
Acesa (1)	27.881	25.849	24.857	23.471	21.342	20.226
Invicat (1)	51.827	47.788	45.425	51.963	47.137	44.043
Audasa	22.545	19.899	18.830	20.493	17.962	16.782
Aucalsa	7.866	6.746	6.365	7.866	6.746	6.365
Aumar	17.623	15.412	14.317	15.307	13.340	12.386
Iberpistas	25.543	22.856	21.691	22.360	19.609	18.416
Vasco Aragonesa	11.792	10.713	10.112	11.449	10.409	9.798
Autopista del Sol	22.795	21.449	20.780	12.803	11.394	10.415
Autopista del Sureste	15.775	15.324	15.755	5.022	4.386	4.340
Audenasa	15.635	14.390	13.859	12.845	11.603	10.981
Autema	21.615	16.633	15.342	18.182	14.332	13.229
AP-1 Europistas	16.196	15.110	14.604	15.769	14.666	14.141
Túnel de Cadí	5.942	5.394	--	5.942	5.312	--
T. de Vallvidrera (antigua Tabasa)	31.211	27.599	--	31.211	27.279	--
Túneles de Barcelona i Cadí (2)	--	13.372	12.761	--	13.203	12.620
Aucat	27.074	23.845	22.566	23.609	20.564	19.131
Túnel de Sóller	7.476	7.148	7.202	7.476	7.148	7.202
Autoestradas	10.268	9.232	8.606	10.268	9.232	8.606
Acega	5.450	4.720	4.384	5.409	4.679	4.346
Aulesa	4.156	3.511	3.217	3.777	3.148	2.851
Castellana de Autopistas	6.561	6.056	6.017	6.423	5.749	5.476
Henarsa	12.662	11.645	9.796	7.118	5.449	4.117
Túneles de Artxanda (3)	15.020	14.515	--	14.098	13.776	--
Accesos de Madrid	10.541	8.657	7.678	10.156	8.472	7.355
Autopista Madrid Sur	6.302	5.194	4.376	6.302	5.194	4.376
Autopista Eje Aeropuerto	17.888	17.734	17.292	7.676	7.037	6.197
Autopista Madrid Levante	3.879	3.357	3.138	3.537	2.958	2.662
Autopista Madrid-Toledo	1.273	908	724	1.273	908	724
Autopista Cartagena-Vera	2.803	2.514	2.424	1.602	1.355	1.283
Ciralsa, Circunvalación Alicante	6.151	5.409	5.019	5.547	4.818	4.440
TOTAL	16.910	15.272	14.489	14.802	13.139	12.277

Fuente: ASETA (Asociación de Sociedades Españolas Concesionarias de Autopistas, Túneles, Puentes y Vías de Peaje).

(1) En abril de 2011 tuvo lugar la creación de INVICAT por segregación del negocio de las concesiones de la Generalitat. Se han recalculado todos los tráficos a partir de enero para ACESA e INVICAT.

(2) Las concesiones Tabasa y Túnel del Cadí pasaron a ser gestionadas por Túneles de Barcelona i Cadí. Comenzaron a reportar datos de tráficos totales y de cobro, se indican desde 2012. A partir de 2013 se incluyen los datos de la concesionaria resultante.

(3) Túneles de Artxanda no pertenece a ASETA y no reporta datos.

8. Tráfico

8.3. Tráfico en autopistas por sociedades concesionarias y tipo de tráfico.

Intensidad media diaria. Vehículos pesados

SOCIEDADES CONCESIONARIAS	Tráfico total (tramos libres incluidos)			Tráfico de vehículos que abonan peaje		
	2011 Tráficos totales	2012 Tráficos totales	2013 Tráficos totales	2011 Tráfico de pago	2012 Tráfico de pago	2013 Tráfico de pago
Acesa (1)	5.944	5.598	5.818	4.818	4.454	4.716
Invicat (1)	2.086	1.902	1.774	2.100	1.871	1.707
Audasa	2.166	1.922	1.829	1.866	1.606	1.527
Aucalsa	1.417	1.225	1.146	1.417	1.225	1.146
Aumar	2.286	1.989	1.849	1.998	1.730	1.613
Iberpistas	3.139	2.681	2.739	2.797	2.341	2.253
Vasco Aragonesa	1.326	1.128	1.111	1.275	1.097	1.078
Autopista del Sol	1.420	1.243	1.217	964	820	771
Autopista del Sureste	1.732	1.607	1.573	1.022	901	844
Audenasa	3.680	3.324	3.326	3.434	3.117	3.092
Autema	1.074	817	697	932	724	649
AP-1 Europistas	3.636	3.104	2.982	3.060	2.545	2.428
Túnel de Cadí	248	236	--	248	187	--
T. de Vallvidrera (antigua Tabasa)	272	219	--	272	208	--
Túneles de Barcelona i Cadí (2)	--	230	214		194	167
Aucat	1.765	1.585	1.553	1.591	1.408	1.361
Túnel de Sóller	447	402	405	447	402	405
Autoestradas	497	413	371	497	413	371
Acega	336	289	264	335	288	265
Aulesa	588	506	439	503	422	368
Castellana de Autopistas	506	463	461	500	431	411
Henarsa	1.719	1.482	1.216	682	478	390
Túneles de Artxanda (3)	471	453	--	455	443	--
Accesos de Madrid	402	307	262	390	302	260
Autopista Madrid Sur	397	317	276	397	317	276
Autopista Eje Aeropuerto	447	565	589	136	163	161
Autopista Madrid Levante	561	502	498	178	145	140
Autopista Madrid-Toledo	36	26	23	36	26	23
Autopista Cartagena-Vera	339	306	313	261	236	245
Ciralsa, Circunvalación Alicante	377	301	274	337	267	240
TOTAL	2.274	2.051	2.037	1.938	1.718	1.711

Fuente: ASETA (Asociación de Sociedades Españolas Concesionarias de Autopistas, Túneles, Puentes y Vías de Peaje).

(1) En abril de 2011 tuvo lugar la creación de INVICAT por segregación del negocio de las concesiones de la Generalitat. Se han recalculado todos los tráfico a partir de enero para ACESA e INVICAT.

(2) Las concesiones Tabasa y Túnel del Cadí pasaron a ser gestionadas por Túneles de Barcelona i Cadí. Comenzaron a reportar datos de tráfico totales y de cobro, se indican desde 2012. A partir de 2013 se incluyen los datos de la concesionaria resultante.

(3) Túneles de Artxanda no pertenece a ASETA y no reporta datos.

8. Tráfico

9.1. Accidentes con víctimas y número de víctimas según zona. Tasa de peligrosidad

AÑOS	Accidentes con víctimas			Número de víctimas			Tasa de peligrosidad (1)
	Total	Carretera	Zona urbana	Total	Carretera	Zona urbana	
1993	79.925	35.814	44.111	123.571	65.761	57.810	4,5
1994	78.474	34.354	44.120	119.331	62.050	57.281	4,3
1995	83.586	37.217	46.369	127.183	66.764	60.419	4,4
1996	85.588	37.434	48.154	129.640	66.718	62.922	4,4
1997	86.067	36.551	49.516	130.851	65.973	64.878	4,2
1998	97.570	44.388	53.182	147.334	77.679	69.655	4,6
1999	97.811	44.784	53.027	148.632	78.854	69.778	4,4
2000	101.729	44.720	57.009	155.557	79.057	76.500	4,4
2001	100.393	45.483	54.910	155.116	79.700	75.416	4,1
2002	98.433	44.871	53.562	152.264	78.517	73.747	3,9
2003	99.987	47.567	52.420	156.034	83.952	72.082	4,0
2004	94.009	43.787	50.222	143.124	74.931	68.193	3,6
2005	91.187	42.624	48.563	137.251	72.441	64.810	3,3
2006	99.797	49.221	50.576	147.554	80.436	67.118	3,5
2007	100.508	49.820	50.688	146.344	79.870	66.474	3,3
2008	93.161	43.831	49.330	134.047	69.765	64.282	3,0
2009	88.251	40.789	47.462	127.680	65.058	62.622	2,7
2010	85.503	39.174	46.329	122.823	61.817	61.006	2,8
2011 (2)	83.027	35.878	47.149	117.687	56.120	61.567	2,7
2012	83.115	35.425	47.690	117.793	55.422	62.371	2,7
2013	89.519	37.297	52.222	126.400	57.732	68.668	2,9

Fuente: D. G. de Tráfico. M.^o del Interior.

(1) Accidentes con víctimas por mil vehículos de Parque Nacional de vehículos.

(2) Desde el 2011 se ha utilizado una nueva metodología para el cálculo de fallecidos a 30 días.

8. Tráfico

9.2. Accidentes mortales y número de muertos según zona

AÑOS	Accidentes mortales			Número de muertos		
	Total	Carretera	Zona urbana	Total	Carretera	Zona urbana
1993	4.725	3.902	823	6.378	5.236	1.142
1994	4.139	3.337	802	5.615	4.514	1.101
1995	4.193	3.461	732	5.751	4.713	1.038
1996	4.042	3.295	747	5.483	4.464	1.019
1997	4.062	3.354	708	5.604	4.472	1.132
1998	4.319	3.567	752	5.957	4.811	1.146
1999	4.239	3.555	684	5.738	4.709	1.029
2000	4.372	3.624	788	5.776	4.706	1.070
2001	4.170	3.452	718	5.517	4.543	974
2002	4.031	3.377	654	5.347	4.435	912
2003	4.084	3.415	669	5.399	4.480	919
2004	3.643	2.992	651	4.741	3.841	900
2005	3.377	2.813	564	3.857	3.268	589
2006	3.119	2.601	518	4.104	3.367	737
2007	2.957	2.415	542	3.823	3.082	741
2008	2.385	1.928	457	3.100	2.466	634
2009	2.117	1.696	421	2.714	2.130	584
2010	1.953	1.547	406	2.478	1.928	550
2011 (1)	1.683	1.343	340	2.060	1.603	457
2012	1.523	1.177	346	1.903	1.442	461
2013	1.348	1.000	348	1.680	1.230	450

Fuente: D. G. de Tráfico. M.º del Interior.

Nota: El cómputo de muertos se realiza a 30 días.

(1) Desde 2011 se ha utilizado una nueva metodología para el cálculo de fallecidos a 30 días.

8. Tráfico

9.2.1. Accidentes con víctimas según lugar del accidente por Comunidades Autónomas y provincias. Año 2012

PROVINCIAS	Accidentes con víctimas			Muertos (1)		
	Total	Carretera	Zona urbana	Total	Carretera	Zona urbana
ANDALUCÍA	11.648	5.539	6.109	295	240	55
Almería	850	599	251	38	33	5
Cádiz	2.261	721	1.540	37	30	7
Córdoba	1.144	554	590	41	34	7
Granada	1.635	845	790	43	38	5
Huelva	542	463	79	24	24	0
Jaén	823	394	429	22	16	6
Málaga	1.929	733	1.196	40	28	12
Sevilla	2.464	1.230	1.234	50	37	13
ARAGÓN	2.044	1.068	976	86	73	13
Huesca	368	283	85	24	24	0
Teruel	165	151	14	14	13	1
Zaragoza	1.511	634	877	48	36	12
ASTURIAS, PRINCIPADO DE	1.935	1.039	896	42	34	8
BALEARS, ILLES	2.164	1.160	1.004	60	52	8
CANARIAS	1.867	1.632	235	61	34	27
Las Palmas	702	660	42	35	15	20
Sta. Cruz de Tenerife	1.165	972	193	26	19	7
CANTABRIA	713	675	38	14	11	3
CASTILLA-LA MANCHA	2.646	1.705	941	140	128	12
Albacete	497	169	328	28	24	4
Ciudad Real	484	308	176	35	32	3
Cuenca	367	300	67	21	20	1
Guadalajara	297	211	86	17	17	0
Toledo	1.001	717	284	39	35	4
CASTILLA Y LEÓN	4.383	2.579	1.804	189	140	49
Ávila	348	252	96	23	18	5
Burgos	799	394	405	26	19	7
León	814	531	283	43	21	22
Palencia	251	167	84	13	12	1
Salamanca	655	307	348	24	19	5
Segovia	360	234	126	14	10	4
Soria	171	138	33	9	8	1
Valladolid	812	412	400	28	24	4
Zamora	173	144	29	9	9	0
CATALUÑA	23.368	7.224	16.144	336	225	111
Barcelona	17.836	4.132	13.704	181	94	87
Girona	2.435	1.235	1.200	61	46	15
Lleida	1.163	803	360	55	52	3
Tarragona	1.934	1.054	880	39	33	6
COMUNIDAD VALENCIANA	6.990	3.001	3.989	151	128	23
Alicante	2.018	1.027	991	48	43	5
Castellón	707	420	287	31	26	5
Valencia	4.265	1.554	2.711	72	59	13
EXTREMADURA	1.284	839	445	62	52	10
Badajoz	812	449	363	48	38	10
Cáceres	472	390	82	14	14	0
GALICIA	3.600	2.868	732	157	130	27
A Coruña	1.077	850	227	55	49	6
Lugo	469	335	134	33	28	5
Ourense	325	190	135	17	15	2
Pontevedra	1.729	1.493	236	52	38	14
MADRID, COMUNIDAD	13.633	3.008	10.625	135	65	70
MURCIA, REGIÓN DE	673	568	105	50	37	13
NAVARRA, C. FORAL DE	391	321	70	44	33	11
PAÍS VASCO	4.596	1.968	2.628	68	52	16
Araba/Álava	910	279	631	17	10	7
Gipuzkoa	1.792	803	989	18	14	4
Bizkaia	1.894	886	1.008	33	28	5
RIOJA, LA	638	231	407	13	8	5
CEUTA Y MELILLA	542	0	542	0	0	0
Ceuta	143	0	143	0	0	0
Melilla	399	0	399	0	0	0
T O T A L	83.115	35.425	47.690	1.903	1.442	461

Fuente: D. G. de Tráfico. M.º del Interior.

(1) Contabilizados a 30 días.

8. Tráfico

9.2.1. Accidentes con víctimas según lugar del accidente por Comunidades Autónomas y provincias. Año 2013

PROVINCIAS	Accidentes con víctimas			Muertos (1)		
	Total	Carretera	Zona urbana	Total	Carretera	Zona urbana
ANDALUCÍA	13.944	5.769	8.175	283	208	75
Almería	788	585	203	30	25	5
Cádiz	2.318	612	1.706	37	28	9
Córdoba	1.323	473	850	36	24	12
Granada	1.820	971	849	33	28	5
Huelva	551	468	83	26	26	0
Jaén	816	400	416	24	16	8
Málaga	2.711	940	1.771	49	25	24
Sevilla	3.617	1.320	2.297	48	36	12
ARAGÓN	2.040	1.032	1.008	68	56	12
Huesca	422	283	139	22	20	2
Teruel	148	131	17	6	5	1
Zaragoza	1.470	618	852	40	31	9
ASTURIAS, PRINCIPADO DE	2.298	1.057	1.241	46	34	12
BALEARS, ILLES	3.431	1.565	1.866	45	30	15
CANARIAS	2.351	1.661	690	48	34	14
Las Palmas	698	582	116	25	18	7
Sta. Cruz de Tenerife	1.653	1.079	574	23	16	7
CANTABRIA	815	682	133	20	15	5
CASTILLA-LA MANCHA	2.606	1.575	1.031	120	100	20
Albacete	481	140	341	19	16	3
Ciudad Real	586	317	269	38	31	7
Cuenca	374	278	96	30	24	6
Guadalajara	281	205	76	8	7	1
Toledo	884	635	249	25	22	3
CASTILLA Y LEÓN	4.473	2.434	2.039	160	121	39
Ávila	378	251	127	19	17	2
Burgos	836	423	413	36	26	10
León	827	572	255	26	21	5
Palencia	270	158	112	15	10	5
Salamanca	811	296	515	12	9	3
Segovia	309	192	117	8	6	2
Soria	119	100	19	9	6	3
Valladolid	783	351	432	22	15	7
Zamora	140	91	49	13	11	2
CATALUÑA	23.831	7.930	15.901	272	186	86
Barcelona	18.402	4.955	13.447	141	81	60
Girona	2.265	1.121	1.144	47	40	7
Lleida	1.195	789	406	42	33	9
Tarragona	1.969	1.065	904	42	32	10
COMUNIDAD VALENCIANA	7.532	3.576	3.956	141	107	34
Alicante	2.465	1.398	1.067	42	31	11
Castellón	689	416	273	22	17	5
Valencia	4.378	1.762	2.616	77	59	18
EXTREMADURA	1.261	816	445	47	38	9
Badajoz	755	447	308	25	20	5
Cáceres	506	369	137	22	18	4
GALICIA	3.785	3.010	775	132	109	23
A Coruña	1.256	1.039	217	73	61	12
Lugo	522	331	191	14	12	2
Ourense	313	179	134	14	12	2
Pontevedra	1.694	1.461	233	31	24	7
MADRID, COMUNIDAD	14.114	2.954	11.160	130	66	64
MURCIA, REGIÓN DE	863	640	223	57	40	17
NAVARRA, C. FORAL DE	396	308	88	31	25	6
PAÍS VASCO	4.551	2.001	2.550	63	47	16
Araba/Álava	906	274	632	17	12	5
Gipuzkoa	1.880	886	994	22	17	5
Bizkaia	1.765	841	924	24	18	6
RIOJA, LA	655	287	368	16	14	2
CEUTA Y MELILLA	573	0	573	1	0	1
Ceuta	166	0	166	1	0	1
Melilla	407	0	407	0	0	0
T O T A L	89.519	37.297	52.222	1.680	1.230	450

Fuente: D. G. de Tráfico. M.º del Interior.

(1) Contabilizados a 30 días.

8. Tráfico

9.3. Accidentes con víctimas en la red a cargo del Estado según tipo de vía

AÑOS	Total red a cargo del Estado	Travesías a cargo del Estado	Red a cargo del Estado sin travesías	Total red a cargo del Estado		
				Autopistas de peaje	Autopistas libres y autovías	Carreteras convencionales
1998	19.894	2.415	17.479	1.441	7.141	11.312
1999	20.152	2.374	17.778	1.576	7.467	11.109
2000	19.861	1.926	17.935	1.570	7.577	10.714
2001	19.873	1.762	18.111	1.547	7.800	10.526
2002	19.678	1.568	18.110	1.581	8.097	10.000
2003	19.985	1.342	18.643	1.628	8.563	9.794
2004	17.694	1.067	16.627	1.620	7.557	8.517
2005	16.966	1.052	15.914	1.682	7.360	7.924
2006	16.429	819	15.610	1.670	7.694	7.065
2007	17.696	819	16.877	1.710	8.442	7.544
2008	15.353	632	14.721	1.669	7.536	6.148
2009	13.968	526	13.442	1.493	7.156	5.319
2010	13.307	484	12.823	1.400	7.081	4.826
2011	11.979	432	11.547	1.213	6.198	4.568
2012	11.659	435	11.224	1.203	5.983	4.473
2013	11.245	482	10.763	1.224	5.912	4.109

Fuente: D. G. de Carreteras. M.º de Fomento.

8. Tráfico

9.3.1. Accidentes con víctimas en la red a cargo del Estado según tipo de vía, por Comunidades Autónomas y provincias. Año 2012 (1)

PROVINCIAS	Total red a cargo del Estado	Travesías a cargo del Estado	Red a cargo del Estado sin travesías	Total red a cargo del Estado		
				Autopistas de peaje	Autopistas libres y autovías	Carreteras convencionales
ANDALUCÍA	2.061	36	2.025	119	1.261	681
Almería	193	3	190	0	137	56
Cádiz	302	2	300	19	169	114
Córdoba	186	0	186	0	94	92
Granada	298	14	284	0	174	124
Huelva	175	9	166	0	54	121
Jaén	130	3	127	0	75	55
Málaga	352	2	350	82	231	39
Sevilla	425	3	422	18	327	80
ARAGÓN	595	17	578	29	218	348
Huesca	139	4	135	8	18	113
Teruel	67	3	64	0	15	52
Zaragoza	389	10	379	21	185	183
ASTURIAS, PRINCIPADO DE	351	28	323	8	148	195
BALEARS, ILLES	0	0	0	0	0	0
CANARIAS	0	0	0	0	0	0
Las Palmas	0	0	0	0	0	0
Sta. Cruz de Tenerife	0	0	0	0	0	0
CANTABRIA	379	60	319	0	229	150
CASTILLA-LA MANCHA	787	18	769	10	478	299
Albacete	77	0	77	0	48	29
Ciudad Real	128	9	119	0	71	57
Cuenca	145	6	139	2	81	62
Guadalajara	107	3	104	1	51	55
Toledo	330	0	330	7	227	96
CASTILLA Y LEÓN	1.169	73	1.096	87	453	629
Ávila	91	5	86	8	22	61
Burgos	229	14	215	43	71	115
León	198	18	180	14	49	135
Palencia	45	1	44	0	30	15
Salamanca	112	2	110	0	62	50
Segovia	111	10	101	22	14	75
Soria	76	9	67	0	17	59
Valladolid	216	8	208	0	131	85
Zamora	91	6	85	0	57	34
CATALUÑA	1.931	66	1.865	510	647	774
Barcelona	894	9	885	289	456	149
Girona	345	20	325	84	7	254
Lleida	244	23	221	13	96	135
Tarragona	448	14	434	124	88	236
COMUNIDAD VALENCIANA	1.254	31	1.223	143	578	533
Alicante	445	6	439	46	136	263
Castellón	186	13	173	42	30	114
Valencia	623	12	611	55	412	156
EXTREMADURA	222	2	220	0	94	128
Badajoz	116	1	115	0	47	69
Cáceres	106	1	105	0	47	59
GALICIA	1.001	99	902	142	300	559
A Coruña	272	39	233	59	23	190
Lugo	118	7	111	0	29	89
Ourense	74	8	66	0	28	46
Pontevedra	537	45	492	83	220	234
MADRID, COMUNIDAD	1.560	1	1.559	52	1.451	57
MURCIA, REGIÓN DE	132	0	132	10	106	16
NAVARRA, C. FORAL DE	18	0	18	18	0	0
PAÍS VASCO	52	0	52	52	0	0
Araba/Álava	39	0	39	39	0	0
Gipuzkoa	0	0	0	0	0	0
Bizkaia	13	0	13	13	0	0
RIOJA, LA	147	4	143	23	20	104
CEUTA Y MELILLA	--	--	--	--	--	--
Ceuta	--	--	--	--	--	--
Melilla	--	--	--	--	--	--
T O T A L	11.659	435	11.224	1.203	5.983	4.473

Fuente: D. G. de Carreteras. M.º de Fomento.

(1) Incluyendo los accidentes producidos en "Vías de Servicio" y "Ramales de Enlace".

8. Tráfico

9.3.1. Accidentes con víctimas en la red a cargo del Estado según tipo de vía, por Comunidades Autónomas y provincias. Año 2013 (1)

PROVINCIAS	Total red a cargo del Estado	Travesías a cargo del Estado	Red a cargo del Estado sin travesías	Total red a cargo del Estado		
				Autopistas de peaje	Autopistas libres y autovías	Carreteras convencionales
ANDALUCÍA	1.916	61	1.855	91	1.240	585
Almería	161	3	158	0	98	63
Cádiz	234	29	205	14	134	86
Córdoba	151	0	151	0	86	65
Granada	293	10	283	0	174	119
Huelva	168	5	163	0	64	104
Jaén	108	0	108	0	74	34
Málaga	389	3	386	61	280	48
Sevilla	412	11	401	16	330	66
ARAGÓN	526	11	515	34	205	287
Huesca	114	1	113	10	19	85
Teruel	64	2	62	0	12	52
Zaragoza	348	8	340	24	174	150
ASTURIAS, PRINCIPADO DE	354	20	334	12	176	166
BALEARS, ILLES	0	0	0	0	0	0
CANARIAS	0	0	0	0	0	0
Las Palmas	0	0	0	0	0	0
Sta. Cruz de Tenerife	0	0	0	0	0	0
CANTABRIA	341	57	284	0	222	119
CASTILLA-LA MANCHA	702	13	689	18	438	246
Albacete	55	0	55	0	29	26
Ciudad Real	112	3	109	0	65	47
Cuenca	152	4	148	6	91	55
Guadalajara	92	5	87	2	51	39
Toledo	291	1	290	10	202	79
CASTILLA Y LEÓN	1.047	66	981	85	395	567
Ávila	83	5	78	2	18	63
Burgos	239	19	220	46	70	123
León	212	16	196	23	66	123
Palencia	48	0	48	0	32	16
Salamanca	117	5	112	0	59	58
Segovia	83	5	78	14	20	49
Soria	53	6	47	0	11	42
Valladolid	169	8	161	0	93	76
Zamora	43	2	41	0	26	17
CATALUÑA	1.867	60	1.807	473	658	736
Barcelona	909	7	902	272	472	165
Girona	322	12	310	87	4	231
Lleida	213	28	185	9	87	117
Tarragona	423	13	410	105	95	223
COMUNIDAD VALENCIANA	1.417	42	1.375	162	673	582
Alicante	572	13	559	70	193	309
Castellón	183	13	170	35	34	114
Valencia	662	16	646	57	446	159
EXTREMADURA	202	15	187	0	83	119
Badajoz	106	6	100	0	35	71
Cáceres	96	9	87	0	48	48
GALICIA	987	130	857	189	248	550
A Coruña	303	82	221	78	24	201
Lugo	114	5	109	0	26	88
Ourense	83	5	78	0	28	55
Pontevedra	487	38	449	111	170	206
MADRID, COMUNIDAD	1.508	2	1.506	45	1.425	38
MURCIA, REGIÓN DE	151	1	150	7	133	11
NAVARRA, C. FORAL DE	11	0	11	11	0	0
PAÍS VASCO	56	0	56	56	0	0
Araba/Álava	42	0	42	42	0	0
Gipuzkoa	0	0	0	0	0	0
Bizkaia	14	0	14	14	0	0
RIOJA, LA	160	4	156	41	16	103
CEUTA Y MELILLA	--	--	--	--	--	--
Ceuta	--	--	--	--	--	--
Melilla	--	--	--	--	--	--
T O T A L	11.245	482	10.763	1.224	5.912	4.109

Fuente: D. G. de Carreteras. M.º de Fomento.

(1) Incluyendo los accidentes producidos en "Vías de Servicio" y "Ramales de Enlace".

8. Tráfico

9.4. Víctimas mortales en accidentes de tráfico en la red a cargo del Estado según tipo de vía

AÑOS	Total red a cargo del Estado	Travesías a cargo del Estado	Red a cargo del Estado sin travesías	Total red a cargo del Estado		
				Autopistas de peaje	Autopistas libres y autovías	Carreteras convencionales
1998	1.990	147	1.843	180	626	1.184
1999	1.987	122	1.865	165	650	1.172
2000	2.040	120	1.920	173	639	1.228
2001	1.861	94	1.767	183	611	1.067
2002	1.926	84	1.842	194	610	1.122
2003	1.766	76	1.690	240	538	988
2004	1.531	70	1.461	161	496	874
2005	1.444	62	1.382	121	528	795
2006	1.204	49	1.155	99	410	695
2007	1.071	40	1.031	87	371	613
2008	874	28	846	93	294	487
2009	758	24	734	68	281	409
2010	686	18	668	77	251	358
2011	571	12	559	30	218	323
2012	515	15	500	44	197	274
2013	444	10	434	41	177	226

Fuente: D. G. de Carreteras. M.^o de Fomento.

8. Tráfico

9.4.1. Víctimas mortales en accidentes de tráfico en la red a cargo del Estado según tipo de vía, por Comunidades Autónomas y provincias. Año 2012 (1)

PROVINCIAS	Total red a cargo del Estado	Travesías a cargo del Estado	Red a cargo del Estado sin travesías	Total red a cargo del Estado		
				Autopistas de peaje	Autopistas libres y autovías	Carreteras convencionales
ANDALUCÍA	84	0	84	7	46	31
Almería	14	0	14	0	13	1
Cádiz	8	0	8	0	3	5
Córdoba	9	0	9	0	5	4
Granada	12	0	12	0	6	6
Huelva	9	0	9	0	4	5
Jaén	9	0	9	0	4	5
Málaga	17	0	17	7	7	3
Sevilla	6	0	6	0	4	2
ARAGÓN	40	0	40	2	7	31
Huesca	15	0	15	1	2	12
Teruel	6	0	6	0	3	3
Zaragoza	19	0	19	1	2	16
ASTURIAS, PRINCIPADO DE	17	1	16	0	5	12
BALEARS, ILLES	0	0	0	0	0	0
CANARIAS	0	0	0	0	0	0
Las Palmas	0	0	0	0	0	0
Sta. Cruz de Tenerife	0	0	0	0	0	0
CANTABRIA	8	0	8	0	7	1
CASTILLA-LA MANCHA	66	0	66	0	39	27
Albacete	14	0	14	0	10	4
Ciudad Real	13	0	13	0	7	6
Cuenca	12	0	12	0	6	6
Guadalajara	8	0	8	0	2	6
Toledo	19	0	19	0	14	5
CASTILLA Y LEÓN	58	3	55	6	13	39
Ávila	4	0	4	1	2	1
Burgos	13	0	13	3	2	8
León	15	2	13	2	0	13
Palencia	1	0	1	0	1	0
Salamanca	1	0	1	0	1	0
Segovia	3	0	3	0	0	3
Soria	4	1	3	0	1	3
Valladolid	11	0	11	0	3	8
Zamora	6	0	6	0	3	3
CATALUÑA	62	1	61	15	8	39
Barcelona	13	0	13	5	4	4
Girona	25	1	24	2	1	22
Lleida	13	0	13	2	3	8
Tarragona	11	0	11	6	0	5
COMUNIDAD VALENCIANA	60	0	60	2	26	32
Alicante	19	0	19	0	5	14
Castellón	10	0	10	1	1	8
Valencia	31	0	31	1	20	10
EXTREMADURA	22	0	22	0	3	19
Badajoz	19	0	19	0	3	16
Cáceres	3	0	3	0	0	3
GALICIA	49	10	39	4	8	37
A Coruña	14	5	9	2	2	10
Lugo	15	0	15	0	5	10
Ourense	5	0	5	0	1	4
Pontevedra	15	5	10	2	0	13
MADRID, COMUNIDAD	32	0	32	4	26	2
MURCIA, REGIÓN DE	9	0	9	1	7	1
NAVARRA, C. FORAL DE	2	0	2	2	0	0
PAÍS VASCO	1	0	1	1	0	0
Araba/Álava	0	0	0	0	0	0
Gipuzkoa	0	0	0	0	0	0
Bizkaia	1	0	1	1	0	0
RIOJA, LA	5	0	5	0	2	3
CEUTA Y MELILLA	--	--	--	--	--	--
Ceuta	--	--	--	--	--	--
Melilla	--	--	--	--	--	--
T O T A L	515	15	500	44	197	274

Fuente: D. G. de Carreteras. M.º de Fomento.

(1) Incluyendo los accidentes producidos en "Vías de Servicio" y "Ramales de Enlace".

8. Tráfico

9.4.1. Víctimas mortales en accidentes de tráfico en la red a cargo del Estado según tipo de vía, por Comunidades Autónomas y provincias. Año 2013 (1)

PROVINCIAS	Total red a cargo del Estado	Travesías a cargo del Estado	Red a cargo del Estado sin travesías	Total red a cargo del Estado		
				Autopistas de peaje	Autopistas libres y autovías	Carreteras convencionales
ANDALUCÍA	62	1	61	3	33	26
Almería	8	0	8	0	5	3
Cádiz	11	1	10	0	6	5
Córdoba	9	0	9	0	5	4
Granada	4	0	4	0	2	2
Huelva	10	0	10	0	5	5
Jaén	3	0	3	0	1	2
Málaga	7	0	7	3	4	0
Sevilla	10	0	10	0	5	5
ARAGÓN	33	0	33	0	10	23
Huesca	7	0	7	0	0	7
Teruel	4	0	4	0	3	1
Zaragoza	22	0	22	0	7	15
ASTURIAS, PRINCIPADO DE	12	0	12	1	1	10
BALEARS, ILLES	0	0	0	0	0	0
CANARIAS	0	0	0	0	0	0
Las Palmas	0	0	0	0	0	0
Sta. Cruz de Tenerife	0	0	0	0	0	0
CANTABRIA	9	1	8	0	6	3
CASTILLA-LA MANCHA	51	0	51	0	21	30
Albacete	8	0	8	0	5	3
Ciudad Real	16	0	16	0	5	11
Cuenca	14	0	14	0	6	8
Guadalajara	3	0	3	0	2	1
Toledo	10	0	10	0	3	7
CASTILLA Y LEÓN	58	1	57	3	20	35
Ávila	12	0	12	0	0	12
Burgos	12	0	12	2	4	6
León	12	0	12	1	6	5
Palencia	4	0	4	0	1	3
Salamanca	4	0	4	0	2	2
Segovia	1	0	1	0	1	0
Soria	4	1	3	0	1	3
Valladolid	6	0	6	0	3	3
Zamora	3	0	3	0	2	1
CATALUÑA	60	0	60	16	15	29
Barcelona	22	0	22	7	8	7
Girona	12	0	12	1	0	11
Lleida	9	0	9	2	5	2
Tarragona	17	0	17	6	2	9
COMUNIDAD VALENCIANA	55	0	55	9	23	23
Alicante	20	0	20	3	7	10
Castellón	10	0	10	1	0	9
Valencia	25	0	25	5	16	4
EXTREMADURA	11	0	11	0	4	7
Badajoz	5	0	5	0	0	5
Cáceres	6	0	6	0	4	2
GALICIA	41	7	34	0	6	35
A Coruña	21	5	16	0	1	20
Lugo	3	0	3	0	1	2
Ourense	8	0	8	0	2	6
Pontevedra	9	2	7	0	2	7
MADRID, COMUNIDAD	35	0	35	1	34	0
MURCIA, REGIÓN DE	6	0	6	1	4	1
NAVARRA, C. FORAL DE	2	0	2	2	0	0
PAÍS VASCO	3	0	3	3	0	0
Araba/Álava	3	0	3	3	0	0
Gipuzkoa	0	0	0	0	0	0
Bizkaia	0	0	0	0	0	0
RIOJA, LA	6	0	6	2	0	4
CEUTA Y MELILLA	--	--	--	--	--	--
Ceuta	--	--	--	--	--	--
Melilla	--	--	--	--	--	--
T O T A L	444	10	434	41	177	226

Fuente: D. G. de Carreteras. M.º de Fomento.

(1) Incluyendo los accidentes producidos en "Vías de Servicio" y "Ramales de Enlace".